

Observatoire des prix et des marges (filère pétrole)

- résultats de l'observation des prix et marges du mois de février 2012 -

La marge brute de transport-distribution du SP 95 a diminué de 1,0 % en février 2012 par rapport au mois précédent. En effet, sur cette période, la cotation internationale du SP 95 a augmenté de 2,8 c€/l tandis son prix hors toutes taxes (HTT) n'a augmenté que de 2,7 c€/l.

La marge brute de transport-distribution du gazole a baissé de 8,3 % en février 2012 par rapport au mois précédent. En effet, sur cette période, la cotation internationale du gazole a augmenté de 1,6 c€/l tandis que son prix HTT n'a augmenté que de 0,7 c€/l.

La marge brute de transport-distribution du fioul domestique a augmenté de 9,6 % en février 2012 par rapport au mois précédent. En effet, sur cette période, la cotation internationale du fioul domestique a augmenté de 2,1 c€/l tandis que son prix HTT a augmenté de 3,3 c€/l.

Tableau de synthèse :

			février 2012	janvier 2012	Variation sur un mois	février 2011	Variation sur un an
			Valeur	Valeur	Var. en %	Valeur	Var. en %
Cours	Pétrole brut	\$/bl	119,33	110,39	8,1	103,57	15,2
		€/bl	90,21	85,56	5,4	75,89	18,9
		c€/l	56,7	53,8	5,4	47,7	18,9
Cotations internationales	SP 95	\$/t	1049,21	976,03	7,5	882,91	18,8
	Gazole		1025,39	977,08	5,0	872,22	17,6
	Fod		1009,64	953,14	5,9	881,45	14,5
	SP 95	c€/l	59,9	57,1	4,9	48,8	22,6
	Gazole		65,5	64,0	2,4	54,0	21,4
	Fod		64,5	62,4	3,3	54,6	18,2
Prix à la consommation	SP 95	€/l	1,583	1,550	2,1	1,468	7,8
	Gazole		1,419	1,409	0,7	1,307	8,6
	Fod		1,006	0,966	4,1	0,865	16,3
Marges brutes de transport distribution	SP 95	c€/l	11,2	11,3	-1,0	12,8	-12,2
	Gazole		9,2	10,0	-8,3	11,6	-20,9
	Fod		13,9	12,7	9,6	12,1	15,5

Sources : Reuters et DGEC – calculs : DGCCRF

Les prix à la consommation sont arrondis à 3 chiffres après la virgule

Analyse générale :

Les prix à la consommation sont dépendants des cours internationaux du baril de pétrole brut, des cotations internationales des produits raffinés, de la parité euros/dollars et des marges brut de transport distribution (qui incluent les coûts de stockage et de transport, les frais d'exploitation des stations-services et les taxes).

Les cours internationaux du baril de pétrole brut ont connu en février 2012 une hausse de 8,1 % en dollars US et de 5,4 % en euros par rapport au mois précédent.

Sur un an, l'augmentation des cours internationaux a été de 15,2 % en dollars et de 18,9 % en euros. L'appréciation de l'euro par rapport au dollar sur la période récente (passage de la valeur moyenne de l'euro de 1,29 à 1,32 dollar entre janvier et février 2012) explique l'écart de variation des cours du brut entre les deux devises.

Ces hausses s'expliquent par l'évolution de l'offre et de la demande sur le marché du pétrole et par les anticipations des intervenants sur ce marché.

Tout d'abord, l'équilibre entre l'offre et la demande est structurellement tendu du fait des besoins croissants en pétrole brut des pays émergents.

La crise liée au « printemps arabe » qui affecte encore l'Égypte, le Yémen et la Syrie, ainsi que les tensions communautaires au Nigeria et surtout le contentieux avec l'Iran, aggravent cette tension.

Un embargo sur le pétrole iranien a en effet été décidé par les pays membres de l'Union européenne, ce qui impacte l'approvisionnement de l'Union européenne (20% du pétrole iranien est vendu à l'Union européenne et des pays comme la Grèce, l'Italie et l'Espagne sont bien plus dépendants du pétrole iranien que la France et le Royaume-Uni).

Les menaces iraniennes d'un blocus du détroit d'Ormuz, voie maritime de transit d'une partie importante du commerce (20% du commerce mondial) et des exportations de pétrole produit par les pays riverains du Golfe (40% des exportations mondiales de pétrole) sont également susceptibles d'entraîner une nouvelle augmentation des cours du brut, même si certains pays, comme l'Arabie Saoudite (dont une partie des exportations transitent cependant par le détroit), ont promis d'aider l'Europe en prenant le relais de l'approvisionnement.

En outre, l'hypothèse d'une décision d'Israël d'attaquer militairement l'Iran pourrait aggraver encore un peu plus les conditions d'approvisionnement en pétrole du reste du monde.

Néanmoins, il faut noter que les pays de l'OPEP ont augmenté leur production (augmentation de 315.000 barils par jour en février pour une production totale de 31,4 millions de barils par jour, soit le plus haut niveau depuis mi-2008), du fait de la nette reprise de la production libyenne et de l'effort de l'Arabie Saoudite et des Emirats Arabes Unis, tandis que l'offre non OPEP a été revue à la baisse par rapport aux prévisions.

Il faut également souligner que le ralentissement de l'économie mondiale est davantage susceptible d'induire des anticipations de diminution des cours du pétrole.

La hausse des cotations internationales en euros des produits raffinés en février 2012 par rapport au mois précédent est plus prononcée pour le SP 95 :

=> + 4,9 % pour le SP 95

=> + 2,4 % pour le gazole

=> + 3,3 % pour le fioul domestique.

Par rapport à février 2011, les cotations internationales en euros augmentent de 22,6 % pour le SP 95, de 21,4 % pour le gazole et de 18,2 % pour le fioul domestique. La vague de froid qui a impacté l'Europe en début de mois a accru la demande de gazole et de fioul domestique.

En ce qui concerne les prix à la consommation, par rapport à janvier 2012, on constate :

- une hausse du prix du litre de SP 95 (+3,3 centimes) qui passe de 1,550 € à 1,583 € (+2,1%) ;

- une hausse du prix du litre de gazole (+1,0 centime) qui passe de 1,409 € à 1,419 € (+0,7%) ;

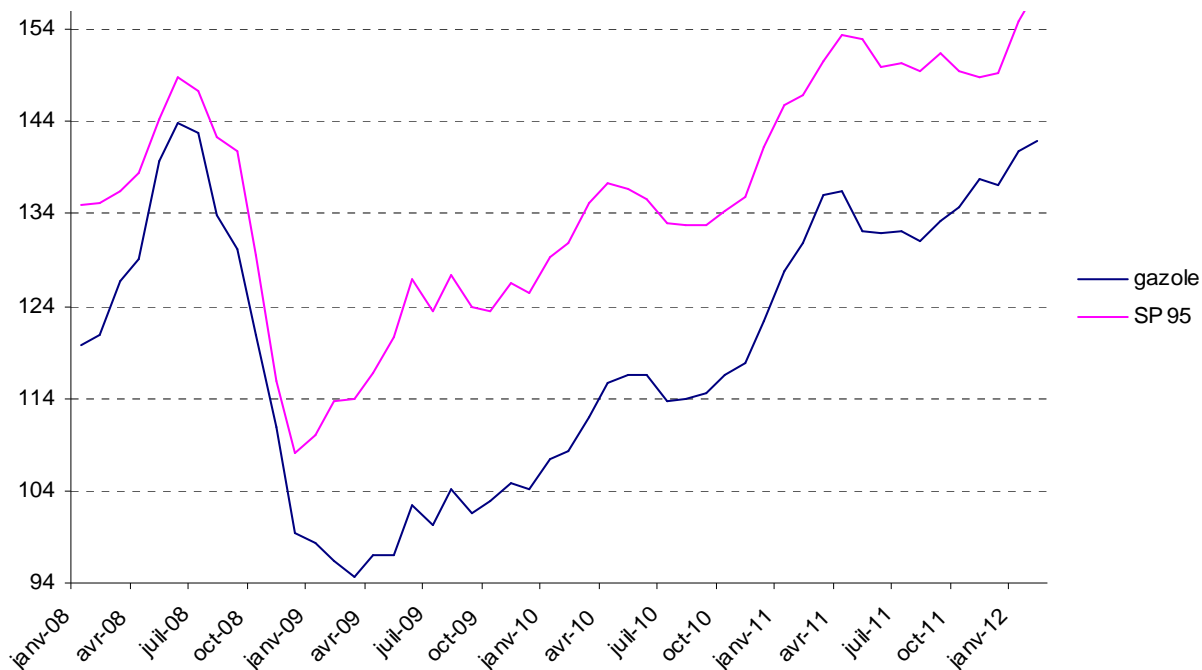
- une hausse du prix du litre de fioul domestique (+3,9 centimes) qui passe de 0,966 € à 1,006 € (+4,1%).

Par rapport à février 2011, les prix à la consommation augmentent de 7,8 % pour le SP 95, de 8,6 % pour le gazole et de 16,3 % pour le fioul domestique.

1. Prix à la consommation des carburants (SP95, gazole, fioul domestique)¹

SP95 et Gazole

Prix à la pompe depuis janvier 2008 du gazole et du SP 95 en c€/l



Source : DGEC

Depuis que les prix du SP 95 sont relevés par la DGEC (mai 1990), jamais le prix mensuel moyen du SP 95 n'a été aussi élevé (1,583 € le litre). Avec un prix moyen au litre de 1,419 € en février 2012, le gazole n'est pas loin d'atteindre son record de juin 2008 (1,438 €/l).

En janvier 2012, l'écart de prix au litre entre ces deux carburants était de 14,1 c€ ; il augmente légèrement en février pour passer à 16,4 c€.

Le prix du SP 95 augmente de 2,1 % entre janvier 2012 (1,550 €/l) et février 2012 (1,583 €/l), soit une augmentation de 3,3 c€/l.

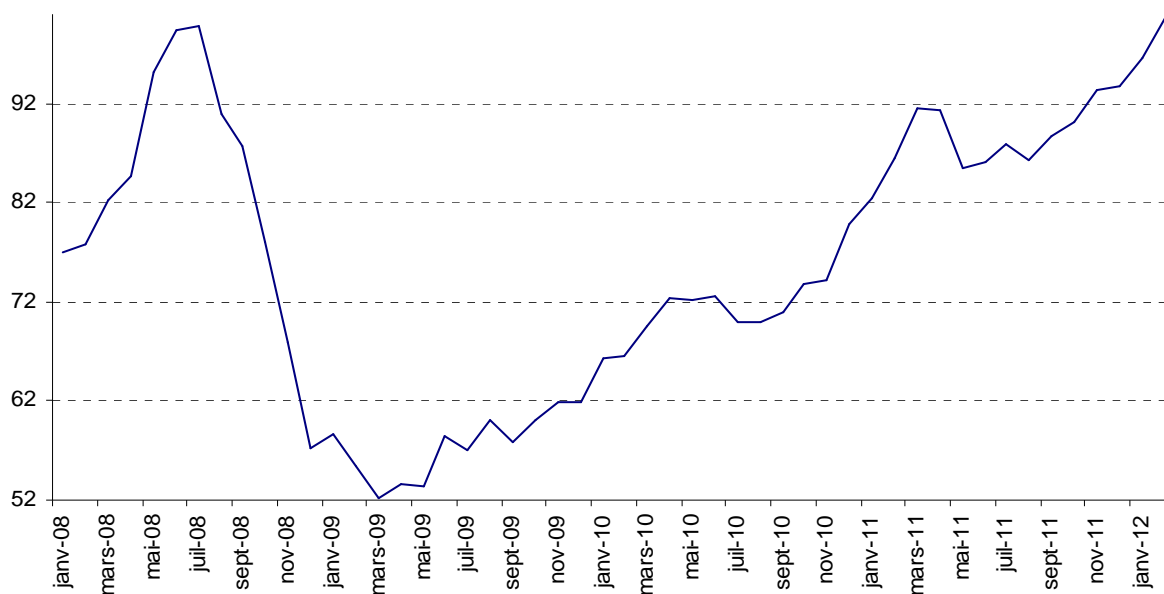
Le prix du gazole augmente également mais plus faiblement (+0,7 %) : il passe de 1,409 €/l en janvier 2012 à 1,419 €/l en février 2012, soit une augmentation de 1,0 c€/l.

Par rapport à février 2011, le prix du SP95 a augmenté de 7,8 % et celui du gazole de 8,6 %.

¹ Tous les prix figurant ci-dessous sont en € et tous les pourcentages se réfèrent à des prix en €.

Fioul domestique (FOD)

Prix à la consommation du FOD depuis janvier 2008 en c€/l



Source : DGEC

En février 2012, le prix mensuel moyen à la consommation du fioul domestique (1,006 €/l) a battu son record de juillet 2008 (0,998 €/l).

Entre janvier et février 2012, le litre de fioul domestique a en effet augmenté de 3,9 centimes, passant de 0,966 € à 1,006 €.

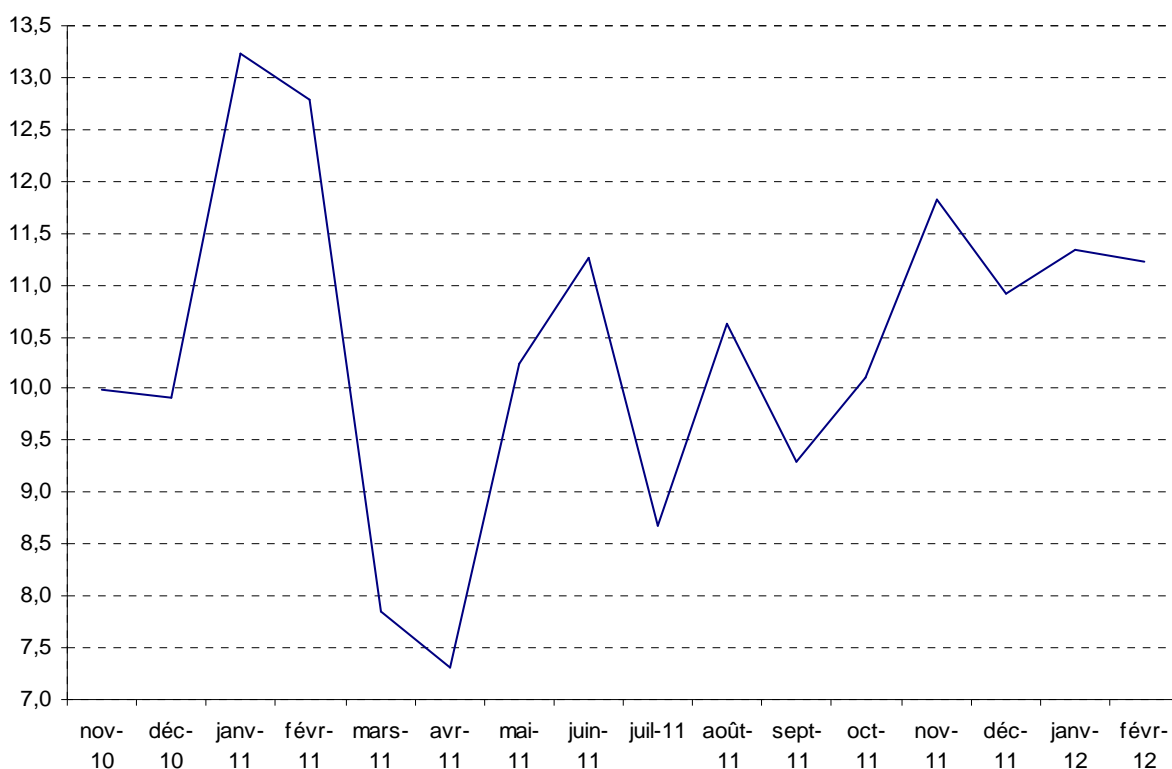
Par rapport à février 2011, on constate une augmentation du prix à la consommation du fioul domestique de 16,3 % (de 0,865 à 1,006 €/l).

2. Marges brutes de transport-distribution

La marge brute de transport-distribution résulte de la différence entre le prix moyen hors toutes taxes (HTT) du produit à la consommation et la moyenne de la cotation du produit considéré sur le marché de Rotterdam. La marge brute doit couvrir notamment les coûts de stockage, d'acheminement, de distribution, la marge commerciale, les obligations des distributeurs en matière d'économie d'énergie (certificats d'économie d'énergie) et d'énergies renouvelables (biocarburants). La marge brute de transport-distribution est exprimée en centimes d'euros par litre.

SP95

Marge brute de transport distribution en c€/l du SP 95 depuis novembre 2010



Sources : Reuters et DGEC - calculs DGCCRF

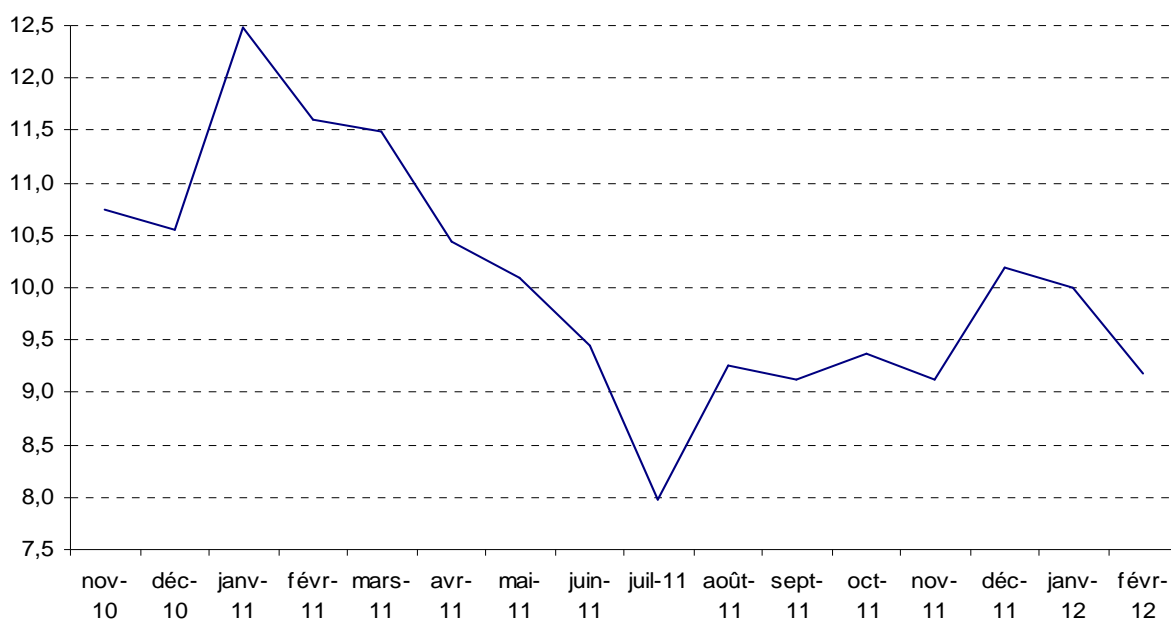
Après avoir connu une forte volatilité, la marge brute de transport-distribution du SP 95 se maintient depuis 5 mois dans un intervalle compris entre 10 et 12 c€/l.

Cette marge diminue légèrement en février 2012 en passant de 11,3 c€/l en janvier 2012 à 11,2 c€/l, soit -1,0 %. Cela s'explique par une hausse en février 2012 de la cotation internationale (+2,8 c€/l) plus forte que celle du prix HTT (+2,7 c€/l).

Par rapport à février 2011, la marge brute de transport distribution du SP 95 baisse de 12,2 % (12,8 c€/l à 11,2 c€/l).

La part de la marge brute par rapport au prix TTC diminue par rapport au mois précédent : de 7,3 % en janvier, elle passe à 7,1 % en février.

Marge de transport distribution (c€/l) du gazole depuis novembre 2010



Sources : Reuters et DGEC - calculs DGCCRF

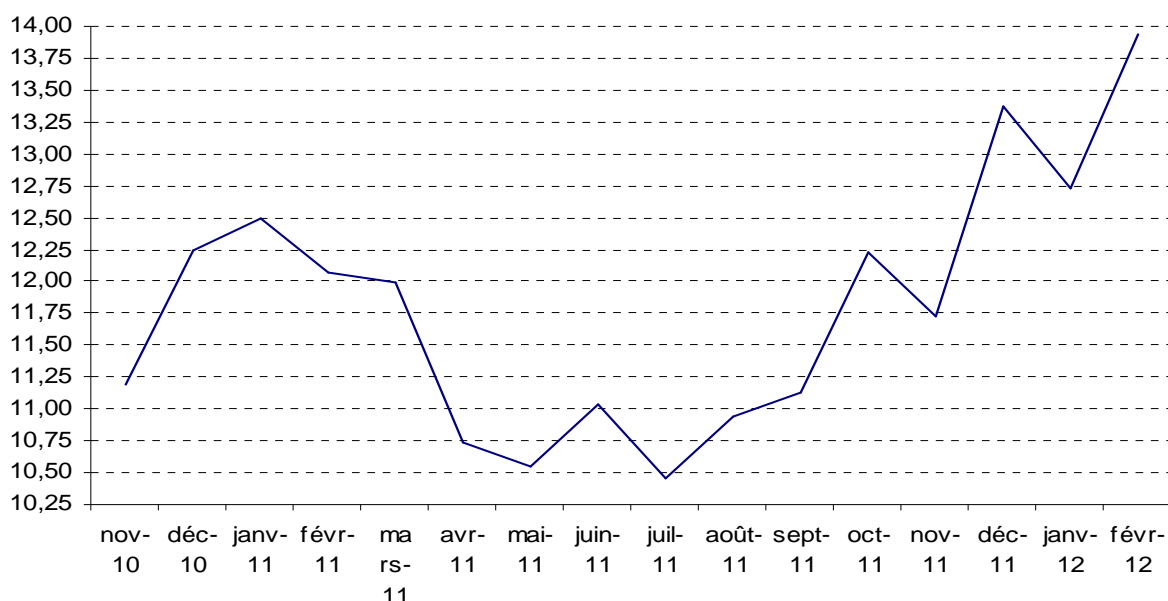
Après avoir connu une forte volatilité, la marge brute de transport-distribution du gazole connaît une relative stabilité depuis août 2011, date à partir de laquelle elle oscille entre 9,1 et 10,2 c€/l. Elle diminue entre janvier 2012 (10,0 c€/l) et février 2012 (9,2 c€/l). Cela s'explique par une hausse en février de la cotation internationale (+1,6 c€/l) plus forte que celle du prix HTT (+0,7 c€/l).

Par rapport à février 2011, la marge brute de transport distribution du gazole baisse de 20,9 % (11,6 c€/l à 9,2 c€/l).

La part de la marge brute par rapport au prix TTC diminue en février 2012 par rapport au mois précédent : de 7,1 %, elle est passée à 6,5 %.

Fioul domestique

Marge brute de transport distribution en c€/l du fioul domestique depuis novembre 2010



Sources : Reuters et DGEC - calculs DGCCRF

La courbe représentant la marge brute de transport-distribution du fioul domestique est une succession de hausses et de baisses depuis la mi-2011 mais les hausses sont plus importantes que les baisses. Il s'ensuit qu'en février 2012, cette marge atteint le niveau élevé de 13,9 c€/l.

La hausse constatée entre janvier et février 2012 s'explique par une hausse en janvier de la cotation internationale du fioul domestique (+2,1 c€/l) plus faible que celle de son prix HTT (+3,3 c€/l).

Par rapport à février 2011, la marge brute de transport distribution du fioul domestique augmente de 15,5 % (12,1 à 13,9 c€/l).

La part de la marge brute par rapport au prix TTC augmente en février 2012 par rapport au mois précédent : de 13,2 %, elle est passée à 13,9 %.

3. Tableaux récapitulatifs :

SP 95													
	Fév-11	Mar-11	Avr-11	Mai-11	Juin-11	Juil-11	Aoû-11	Sept-11	Oct-11	Nov-11	Déc-11	Janv-12	Fév-12
Prix hors toutes taxes (c€/l)	61,63	64,81	67,09	66,83	64,34	64,59	63,90	65,53	63,92	63,33	63,69	68,44	71,11
Prix toutes taxes comprises (c€/l)	146,79	150,58	153,32	153,00	150,03	150,32	149,50	151,45	149,53	148,81	149,24	155,02	158,31
Variation mensuelle du prix TTC (%)	0,7	2,6	1,8	-0,2	-1,9	0,2	-0,5	1,3	-1,3	-0,5	0,3	3,9	2,1
Glissement annuel du prix TTC (%)	12,1	11,3	11,6	11,9	10,6	13,0	12,6	14,1	11,4	9,5	5,7	6,4	7,8
Cotation internationale (c€/l)	48,84	56,97	59,77	56,60	53,07	55,92	53,28	56,23	53,81	51,51	52,76	57,10	59,9
Marge brute de transport distribution (c€/l)	12,79	7,84	7,32	10,23	11,27	8,67	10,62	9,30	10,11	11,81	10,9	11,3	11,2
Variation mensuelle (en %)	-3,3	-38,7	-6,7	39,9	10,1	-23,0	22,5	-12,5	8,7	16,9	-7,5	3,8	-1,0
Glissement annuel (en %)	25,9	-4,8	-25,5	5,3	14,4	2,8	16,9	10,5	-4,4	18,3	10,3	-14,3	-12,2
Part de la marge brute en % du prix TTC	9,4	6,1	4,7	6,7	7,0	6,4	7,2	6,3	6,6	7,9	7,3	7,3	7,1

Sources : Reuters et DGEC - calculs DGCCRF

Gazole													
	Fév-11	Mar-11	Avr-11	Mai-11	Juin-11	Juil-11	Aoû-11	Sept-11	Oct-11	Nov-11	Déc-11	Janv-12	Fév-12
Prix hors toutes taxes (c€/l)	65,61	70,04	70,38	66,80	66,59	66,85	65,89	67,72	68,93	71,54	70,91	74,00	74,72
Prix toutes taxes comprises (c€/l)	130,74	136,04	136,45	132,17	131,92	132,24	131,09	133,27	134,72	137,84	137,09	140,93	141,93
Variation mensuelle du prix TTC (%)	2,3	4,0	0,3	-3,1	-0,2	0,2	-0,9	1,7	1,1	2,3	-0,5	2,8	0,7
Glissement annuel du prix TTC (%)	20,7	21,5	18,0	13,3	13,2	16,3	14,9	16,4	15,7	17,0	12,0	10,3	8,6
Cotation internationale (c€/l)	54,01	58,55	59,95	56,71	57,14	58,87	56,64	58,59	59,55	62,43	60,73	63,99	65,5
Marge brute de transport distribution (c€/l)	11,60	11,49	10,43	10,09	9,45	7,98	9,25	9,13	9,38	9,11	10,2	10,0	9,2
Variation mensuelle (%)	-7,0	-1,0	-9,1	-3,3	-6,3	-15,6	15,9	-1,3	2,7	-2,8	11,7	-1,7	-8,3
Glissement annuel (%)	17,7	17,4	22,4	13,1	7,4	5,8	12,3	15,3	-2,5	-15,2	-3,5	-19,8	-20,9
Part de la marge brute en % du prix TTC	8,9	8,4	7,6	7,6	7,2	6,0	7,1	6,9	7,0	6,6	7,4	7,1	6,5

Sources : Reuters et DGEC - calculs DGCCRF

Fioul domestique													
	Fév-11	Mar-11	Avr-11	Mai-11	Juin-11	Juil-11	Août-11	Sept-11	Oct-11	Nov-11	Déc-11	Janv-12	Fév-12
Prix hors toutes taxes (c€/l)	66,65	70,82	70,74	65,79	66,39	67,90	66,44	68,56	69,70	72,43	72,73	75,15	78,44
Prix toutes taxes comprises (c€/l)	86,48	91,47	91,37	85,46	86,17	87,98	86,23	88,77	90,14	93,39	93,76	96,65	100,59
Variation mensuelle du prix TTC (%)	4,8	5,8	-0,1	-6,5	0,8	2,1	-2,0	2,9	1,5	3,6	0,4	3,1	4,1
Glissement annuel du prix TTC (%)	30,0	31,5	26,1	18,4	18,8	25,6	23,3	25,2	22,1	26,0	17,5	17,1	16,3
Cotation internationale (c€/l)	54,58	58,83	60,00	55,24	55,36	57,44	55,51	57,43	57,47	60,70	59,36	62,42	64,5
Marge brute de transport-distribution (c€/l)	12,07	11,99	10,74	10,55	11,03	10,46	10,93	11,13	12,23	11,73	13,4	12,7	13,9
Variation mensuelle (%)	-3,4	-0,6	-10,4	-1,8	4,5	-5,2	4,6	1,7	9,9	-4,1	14,0	-4,8	9,6
Glissement annuel (%)	5,0	11,4	7,6	1,5	10,2	13,7	11,3	10,7	-1,4	4,8	9,2	1,8	15,5
Part de la marge brute en % du prix TTC	14,0	13,1	11,8	12,3	12,8	11,9	12,7	12,5	13,6	12,6	14,3	13,2	13,9

Sources : Reuters et DGEC - calculs DGCCRF

Définitions :

Prix à la consommation et marges brutes de transport - distribution des produits pétroliers. (Sources : Reuters et DGEC)

Cours du pétrole brut :

Le Brent est le pétrole brut de référence de la zone Europe. C'est un pétrole brut « classique » léger et peu soufré adapté aux débouchés européens.

Le prix de référence du Brent daté est issu de la cotation à la clôture sur le marché physique spot pour des cargaisons devant quitter le port de chargement du Brent (Sullom Voe) dans un délai inférieur à 15 jours.

Le cours du Brent daté est exprimé en dollar par baril (\$/b); il est converti en euro par baril (€/b) à partir des cotations quotidiennes en clôture de l'euro par rapport au dollar. (Source : Banque Centrale Européenne). Pour l'exprimer en centimes d'euro par litre (c€/l), on se base sur le fait qu'un baril contient 158,9873 l.

Cotations internationales des produits pétroliers :

Les prix de référence des produits finis (essence sans plomb 95 [SP 95], gazole, fioul domestique [fod]) sont issus des cotations de clôture spot CAF (coût-assurance-fret) zone NWE (nord-ouest Europe) du marché de Rotterdam.

Les cotations internationales des produits pétroliers sont exprimées en dollar par tonne. On peut l'exprimer en c€/l en se référant d'une part au taux de change €/€ et d'autre part à la densité du produit en kg/l.

Prix à la consommation :

Les prix hebdomadaires à la consommation sont calculés comme la moyenne nationale des prix déclarés par les distributeurs, pondérés des volumes sur l'ensemble de leur réseau de distribution. Il s'agit des prix réellement acquittés par le consommateur final (et non de prix de barème par exemple) le vendredi de la semaine précédente.

Le prix du fioul domestique est le prix pour des livraisons comprises entre 2 000 litres et 4 999 litres.

Les prix des produits à la consommation sont exprimés en centimes d'euro par litre (c€/l).

La moyenne mensuelle des prix à la consommation est la moyenne arithmétique des semaines du mois.

Variation :

Pour **les indicateurs**, on calcule la variation du prix du mois d'une part par rapport au mois précédent et d'autre part par rapport au prix moyen de l'année précédente.

Pour **les prix à la consommation et les marges brutes de transport-distribution**, la variation mensuelle est la variation en % du mois M par rapport au mois M-1 (exemple : janvier 2010 par rapport à décembre 2009).

Le glissement annuel est la variation en % du mois M de l'année A par rapport au même mois M de l'année précédente A-1 (exemple : janvier 2010 par rapport à janvier 2009).