



**MINISTÈRE  
DE LA TRANSFORMATION  
ET DE LA FONCTION  
PUBLIQUES**

*Liberté  
Égalité  
Fraternité*

Centre Interministériel  
de Services Informatiques  
relatifs aux Ressources Humaines



**CHIFFRES CLES**

**2023**





# Sommaire

**01**

Le CISIRH

**02**

Le bureau technique

**03**

Le bureau des applications  
« cœurs SIRH »

**04**

Le bureau des applications  
numériques spécifiques

**05**

Le bureau de la déclaration  
sociale nominative

**06**

Le bureau de l'analyse  
réglementaire et des  
référentiels interministériels

**07**

Le bureau des applications  
SIRH

**08**

Le bureau des déploiements  
et de l'accompagnement du  
changement

**09**

Le centre de compétences  
éditoriales

**10**

Le laboratoire  
d'innovation RH

**11**

Le bureau de la  
protection des données  
et de la sécurité du  
numérique

**12**

La vie au CISIRH



## 01

## Le CISIRH

**Le centre interministériel de services informatiques relatifs aux ressources humaines (CISIRH) est un service à compétence nationale créé par le décret du 9 février 2015.**

Depuis 2020, ce service relève du ministère de la Transformation et de la Fonction Publiques (MTFP). Il est rattaché à la Direction Générale de l'Administration et de la Fonction Publique (DGAFP), à la Direction du Budget (DB), ainsi qu'à la Direction Générale des Finances Publiques (DGFIP).

## 3

## missions principales

**Le CISIRH contribue à la modernisation de la fonction « Ressources Humaines » de l'État, dans les domaines métiers et applicatifs en :**

- mettant à disposition des SIRH convergents et adaptés aux besoins de la fonction publique d'État ;
- contribuant à la simplification de la réglementation et à la rénovation des pratiques de gestion RH ;
- réalisant et exploitant des applications RH innovantes.

Depuis 2022 et la signature du premier contrat d'objectifs et de moyens du CISIRH, les projets opérationnels du CISIRH sont définis par le comité de programmation.

Ce dernier réunit autour du directeur du service, la directrice générale de l'administration et de la fonction publique, la directrice du Budget, le directeur général des Finances publiques, la secrétaire générale des ministères économiques et financiers et trois DRH ministériels (ministères chargés de l'Écologie, des Affaires sociales et de l'Intérieur), ou leurs représentants.

Le CISIRH contribue à la modernisation de la fonction « Ressources Humaines » de l'Etat, dans les domaines métiers et applicatifs.

Pragmatisme

Co-  
construction

Écoute des  
partenaires

Innovation

Mutualisation  
et  
simplification

## Valeurs du CISIRH

### ◆ Pragmatisme

Les méthodes du CISIRH font preuve de pragmatisme et d'une forte agilité adaptée au contexte de chaque projet.

### ◆ Co-construction

Le CISIRH s'inscrit dans une démarche de co-construction avec ses directions de rattachement et ses partenaires.

### ◆ Écoute des partenaires

Le CISIRH est à l'écoute des besoins de ses partenaires et construit une relation durable avec eux.

### ◆ Digitalisation et dématérialisation

Le CISIRH est au cœur de la transformation numérique de l'État en proposant des outils digitalisés et de dématérialisation des processus RH, paye et post-paye.

### ◆ Innovation

Le CISIRH se positionne comme un acteur innovant au service de la modernisation des RH de l'État.

### ◆ Mutualisation et simplification

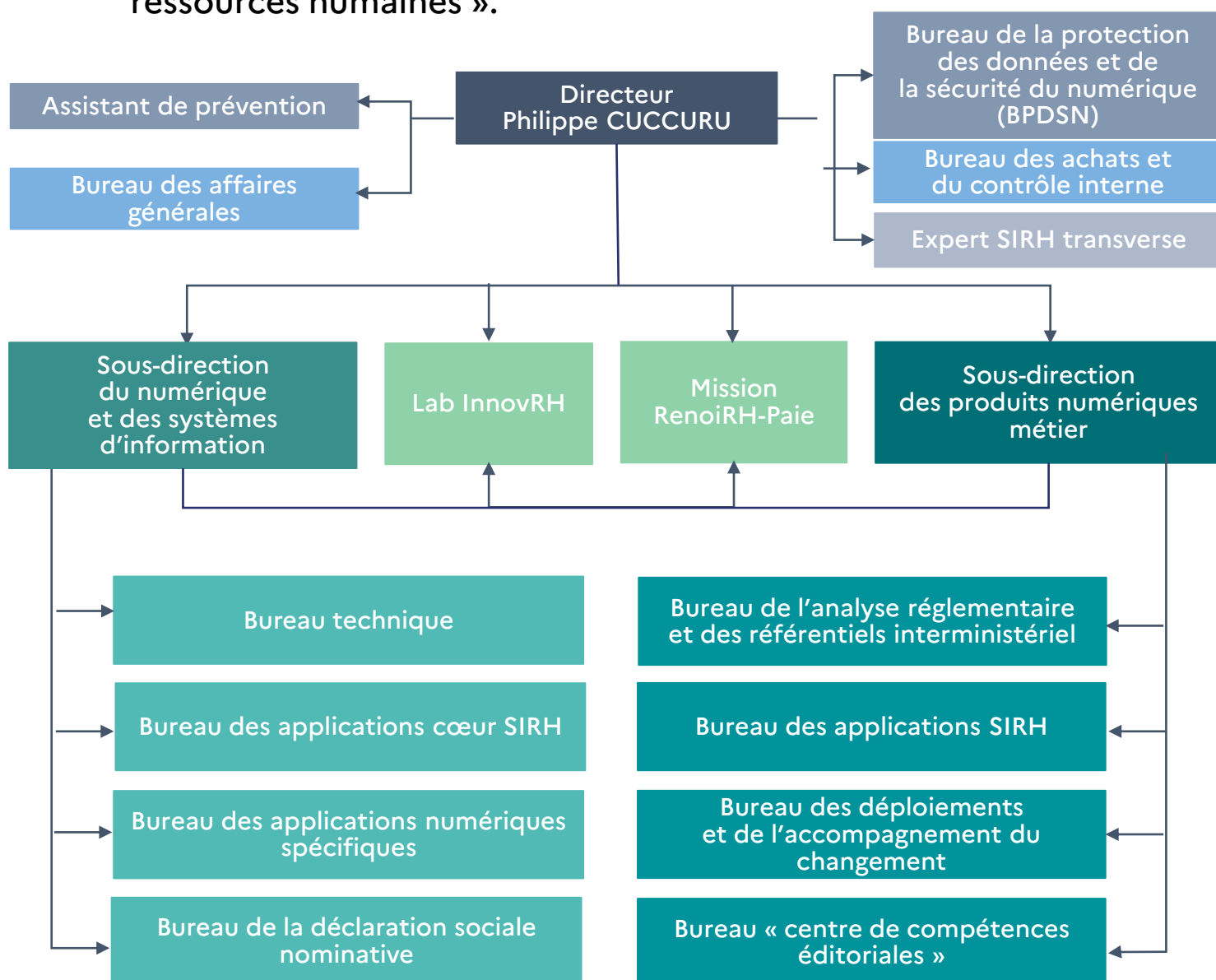
Le CISIRH contribue à l'harmonisation et au partage des bonnes pratiques RH, paye et post-paye, ainsi qu'à la rationalisation des applications SIRH.



# 01 Le CISIRH

## Organisation

Le CISIRH s'est réorganisé, suite à la publication du décret n°2021-1269 du 28 septembre 2021 relatif à l'organisation du service à compétence nationale « centre interministériel de services informatiques relatifs aux ressources humaines » et de l'arrêté du 28 septembre 2021 portant organisation du service à compétence nationale à caractère interministériel dénommé « centre interministériel de services informatiques relatifs aux ressources humaines ».





## Sous direction du numérique et de systèmes d'information

**La sous-direction du numérique et des systèmes d'information (SDNSI)** conçoit, réalise et maintient techniquement les systèmes d'information interministériels du CISIRH. Maîtrise d'œuvre technique et applicative, elle crée les outils nécessaires au déploiement, à l'exploitation et au fonctionnement opérationnel de l'ensemble de ces applications. Elle garantit leur qualité de service et leur cybersécurité.

Elle est composée de 4 bureaux :

- le bureau technique exploite et héberge les applications du CISIRH ;
- le bureau « cœur SIRH » assure la tierce maintenance applicative du SIRH interministériel RenoIRH ;
- le bureau des applications numériques spécifiques conçoit et maintient les applications RH innovantes (Estève, SI Compétences, Ingres, Gréco ou encore Signac, RenoIRH Décisionnel) ;
- le bureau de la déclaration sociale nominative de l'État conçoit et maintient le concentrateur traducteur qui permet la déclaration des cotisations salariales et patronales des agents de l'Etat aux normes imposées par la DSN.



## 02

## Le bureau technique

Le bureau technique définit et construit les infrastructures techniques nécessaires au bon fonctionnement des services applicatifs tout en garantissant la cohérence technique du SI. Il accompagne les projets dans leur démarche d'homologation de sécurité, exploite et maintient en condition opérationnelle les SI du CISIRH.

Le bureau technique assure un accompagnement complet des projets organisé autour de 5 filières constituées d'experts dans les domaines du réseau et de la sécurité, de la base de données, du système, du stockage et de l'intégration applicative. Ce dispositif s'appuie sur les missions transverses que sont l'architecture et l'urbanisation SI, la sécurité et la gestion des salles d'hébergement.

### Qualification et déploiement

- **63** migrations de version de bases Oracle
- **304** déploiements applicatifs via la procédure de demande de changement
- **409** déploiements techniques via la procédure de demande de changement

### Conception et construction

- **76** constructions de serveurs (virtuels + physiques)
- **40** créations ou suppressions de bases Oracle

### Maintien en condition opérationnelle

- **11 776** tickets traités
- **20** achats d'équipements physiques réseau
- **90** mises à jour d'équipements physiques (réseau et console)
- **2 200** mises à jour du système d'exploitation de serveurs
- **+30%** d'augmentation de la volumétrie de sauvegarde
- **+21%** d'augmentation de volumétrie de stockage (réseau SAN)

## 03

## Le bureau des applications « cœur » SIRH

Le bureau des applications « cœur » SIRH est en charge :

- de la conception,
- de la réalisation de certains modules RH,
- du déploiement et de la maintenance des applications cœur SIRH mises à disposition de l'interministériel dans RenoïRH et GAUdDI principalement.

### RenoïRH

- **356 000** agents gérés sous RenoïRH soit le doublement du nombre de dossiers agents dans RenoïRH en **1 an**,
- **34** partenaires,
- **54** évolutions technico fonctionnelles,
- **44** évolutions de requêtes,
- **20** évolutions API4YOU,
- **3** nouvelles applications web : API MENTOR / VSD-FD / l'explorateur,
- **119** demandes de changements (mises en production) organisées,
- **1 560** tickets partenaires traités.

### GAUdDI

- **356 000** agents gérés sous RenoïRH dont **350 000** en gestion,
- **212 000** agents sous Sirhius dont **132 000** en gestion,
- **3,5 millions** de documents numérisés,
- **1,8 million** de comptes rendus d'évaluation professionnelles intégrés,
- **12** mises en production,
- **40** évolutions,
- **4** ateliers de conception,
- **2** comités d'évolution,
- **12** comités de suivi avec les ministères pilotes sur le projet de dématérialisation.

## 04

## Le bureau des applications numériques spécifiques

Le bureau des applications numériques spécifiques, via des méthodes agiles et collaboratives, développe, réalise, déploie et maintient des applications RH innovantes au service de la fonction publique d'Etat.

### SIGNAC

- **13** évolutions de l'application,
- **5 062** administrateurs de l'Etat gérés,
- **121** gestionnaires actifs,
- Mise en œuvre de la réforme de la haute fonction publique (HFP) en appuyant la création du nouveau corps des administrateurs de l'Etat (AE) à compter du 1<sup>er</sup> janvier 2022,
- **73%** de taux de conformité au RGAA,
- Mise en conformité noyau RH FPE.

### GRECO

- **8** évolutions de l'application,
- **972** demandes d'ouvertures de concours,
- **254** utilisateurs actifs,
- **66%** de taux de conformité au RGAA,
- Mise en conformité noyau RH FPE.

### SI COMPETENCES

- **36** sprints agiles,
- **2** COPIL interministériels,
- **14** mises en production (**4** SICD et **10** SICARDI),
- **162** déploiements tout environnement confondu,
- **383** tickets applicatifs / évolutions traités et livrés en production,
- **45** co-testing (18 SICD et 27 SICARDI),
- **46** participants à la communauté « Gestion des compétences » via Osmose.



## Le bureau des applications numériques spécifiques

### INGRES

- **671 000** codes gérés (+11% par rapport à 2022),
- **670** fiches dans le référentiel de Paye,
- **385** nomenclatures (référentiels du Noyau RH FPE),
- **450** pages web,
- **53** processus de traitement et de contrôle de données,
- **531** comptes utilisateurs enregistrés,
- Entre **30** et **50** utilisateurs uniques en visite par jour,
- **13 271** visites de l'application en 2023,
- **8 222** règles de gestion intégrées dans le chatbot Rebecca,
- **26 000** sessions sur le chatbot Rebecca en 2023.

### ESTEVE

- **380 000** agents évalués (+59% par rapport à 2022),
- **31** partenaires,
- **2 643 429** visites sur ESTEVE,
- **2** COPIL interministériels,
- **5** webinaires,
- **18** sprints agiles,
- **134** déploiements tout environnement confondu,
- **205** tickets applicatifs / évolutifs traités et livrés en production,
- **14** modèles de CREP ont évolué,
- **182** incidents corrigés en production,
- **4** nouveaux chantiers démarrés sur le dernier quadrimestre 2023 dont chantiers techniques, conformité Noyau RH FPE et K-Studio,
- **27** sessions de formation,
- **355** cahiers de formation créés,
- **3** modules e-learning mis à jour,
- **94** nouveaux participants à la communauté ESTEVE via Osmose soit un total de 356 participants.



## Le bureau des applications numériques spécifiques

### RENOIRH DECISIONNEL

- **480 000** dossiers gérés dans RENOIRH décisionnel,
- **30** partenaires,
- **756** utilisateurs,
- **461** tickets d'assistance utilisateurs résolus en 2023 (+**36%** par rapport à 2022),
- **4** livraisons Talend,
- **15** livraisons BO.

### RENOIRH DECISIONNEL ATE – en service au T1 2023

- **4 400** dossiers issus des SIRH RENOIRH, DIALOGUE 2 et SIRHIUS gérés dans RENOIRH décisionnel ATE,
- **71 000** pour la V2 et l'ouverture de service,
- **4** SGCD expérimentateurs (18, 57, 69 et 95) et **20** utilisateurs,
- **117** SGCD lors de l'ouverture complète,
- **3** livraisons Talend,
- **6** livraisons BO.

### Partenaires RENOIRH DECISIONNEL en 2024

#### 11 ministères

- Conseil d'Etat
- MASA
- MCC
- MENJ
- MI
- MSO
- MTES
- SGDSN
- SPM
- MEFSIN (DGCCRF)

#### 18 établissements publics

- CNMSS
- Economat des Armées
- Université Gustave Eiffel
- Institut national des invalides
- Musée de la Marine
- Musée du Quai Branly
- Météo France
- Agence nationale de l'habitat
- INAO
- Ecole navale et école supérieure maritime
- Office français de la biodiversité
- ONAC-VG
- ISAE sup-aero
- SHOM
- ECPAD
- ENSTA Bretagne

## 05

## Le bureau de la déclaration sociale nominative

Le CISIRH déclare depuis le 1er janvier 2022 conformément aux obligations réglementaires imposées à l'employeur Etat, les cotisations d'environ 2,3 millions d'agents chaque mois au GIP-MDS, à charge pour cet organisme de les rediriger vers les très nombreux organismes sociaux chargés de récolter les fonds et de gérer les droits des agents qui en découlent.

### Gouvernance

- 4 COPIL externes,
- 58 comités de suivi avec la DGFIP et SSG,
- 14 comités technique avec SSG,
- 25 comités de suivi d'intégration et de recette.

### Accompagnement

- 30 SLR accompagnés avec une moyenne de 42 tickets d'assistance par mois traités,
- 4 ateliers employeurs,
- 3 séminaires de sensibilisation avec les SLR et le bureau 2FCE-2A de la DGFIP,
- 15 modes opératoires d'appui à la gestion (dont 3 « to do list ») aux SLR,
- 4 tutoriels utilisateurs,
- 3 publications.

### L'application en chiffre

- 100% des DSN déposées chaque mois sont conformes,
- 2 307 200 agents déclarés en moyenne (mois courant),
- 1 livraison par mois de maintenance applicative et évolutive,
- 1 livraison par an spécifique pour le changement de norme DSN,
- 506 incidents et analyses portées.

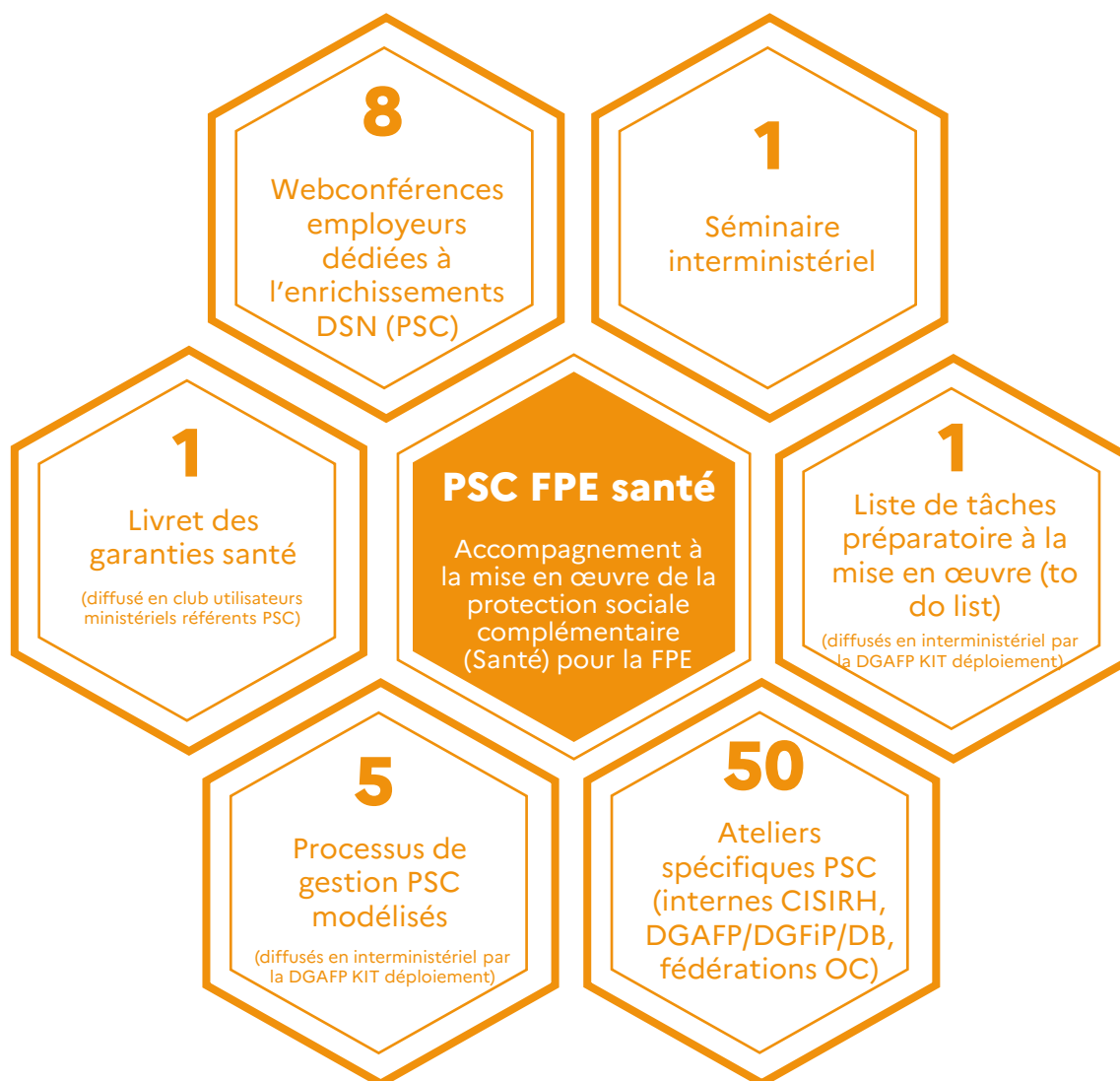
### Conception

- 11 livraisons en production sur l'année 2023 avec 1 palier d'évolution dédié CT DSN,
- 8 ateliers thématiques avec la DGFIP,
- 16 expressions de besoin rédigées,
- Liens continus avec les organismes de protection sociale (OPS), le GIP-MDS et les fédérations (organismes complémentaires).

05

## Le bureau de la déclaration sociale nominative

En 2023, le bureau de la DSN anime et coordonne la mise en œuvre de la protection sociale complémentaire (volet santé) pour la FPE en interne CISIRH. Il participe aux ateliers DGAFP/DGFiP et prend une part active dans l'accompagnement des ministères (club des référents ministériels PSC).





## Sous direction des produits numériques métiers

**La sous-direction des produits numériques métier (SDPNM) définit, conduit et pilote les projets de SIRH en qualité de maîtrise d'ouvrage applicative.** Elle contribue à la connaissance et à la simplification des processus et des règles de gestion RH et constitue les référentiels. Elle assure également l'ensemble des opérations d'accompagnement des partenaires et propose des logiciels RH adaptés à la fonction publique de l'État.

Elle est composée de quatre bureaux :

- **le bureau de l'analyse réglementaire et des référentiels interministériels (BARRI)** analyse les textes réglementaires en vue de décrire leurs impacts sur les processus RH. Il définit et maintient les référentiels (Noyau RH-FPE et référentiels de paye) ;
- **le bureau des applications SIRH (BASIRH)** est chargé de la solution interministérielle RenoïRH ;
- **le bureau des déploiements et de l'accompagnement du changement (BDAC)** accompagne les partenaires tout au long de leur projet de raccordement aux applications du CISIRH et plus particulièrement de RenoïRH ;
- **le bureau « centre de compétences éditoriales » (CCE)** conçoit des modules de gestion adaptés à la fonction publique de l'État.



06

## Le bureau de l'analyse réglementaire et des référentiels interministériels

Le CISIRH gère et met à disposition des ministères un ensemble de référentiels (noyau RH FPE) et une documentation permettant d'assurer la qualité, la cohérence et l'homogénéité des données, des règles de gestion et des pratiques sur l'ensemble de la chaîne RH (gestion administrative, paye et post-paye).

Au sein du CISIRH, le Bureau de l'Analyse Réglementaire et des Référentiels Interministériels RH a pour mission principale de favoriser et de contribuer à la simplification des processus RH et à la professionnalisation de la fonction RH. Notamment, il analyse, clarifie et modélise les textes juridiques RH relatifs à la FPE dans des référentiels destinés à être implémentés dans les SIRH de la FPE.

### Chatbot Rebecca

- **746** nouvelles règles intégrées dans le chatbot Rebecca en 2023
- **8 150** règles disponibles dans le chatbot
- **10** mises à jour des connaissances
- **26** ministères partenaires
- **8 515** sessions annuelles
- **28** utilisateurs quotidiens
- **10** newsletters
- **362** indemnités disponibles dans le chatbot
- **36** nouvelles indemnités intégrées dans le chatbot Rebecca

### Appui Modernisation RH

- **11** projets interministériels de modernisation en cours
- **5** groupes de travail et ateliers interministériels
- **9** guides et outils RH créés
- **10** guides et outils actualisés
- **29** articles publiés
- **252** adhérents à la communauté OSMOSE CISIRH-BARRI

06

# Le bureau de l'analyse réglementaire et des référentiels interministériels

## Pôle simplification – référentiels du Noyau RH FPE

---

- 4 ateliers interministériels Noyau RH FPE
- 365 JO relevés dans INGRES en 2023
- 2 354 JO intégrés au total dans INGRES
- 158 textes relevés dans la veille en 2023
- 979 textes relevés au total dans INGRES
- 100 expertises de texte adressées à la DGAFP
- 115 textes parus en 2023 intégrés dans INGRES
- 5 655 textes parus intégrés au total dans INGRES
- 1 124 RGRH créées ou modifiées en 2023
- 10 406 RGRH actives en 2023
- 13 nomenclatures créées en 2023
- 410 nomenclatures intégrées au total dans INGRES
- 370 fiches RDP publiées (statut 12)
- 20 actes de la bibliothèque des actes (BDA) créés en 2023
- 274 actes BDA au total actifs en 2023
- 2 versions majeures du Noyau RH FPE
- 12 versions du Noyau RH FPE en 2023
- 3 guides créés ou actualisés en 2023
- 327 tickets d'assistance utilisateurs traités en 2023

# Le bureau des applications SIRH

Le bureau des applications SIRH est responsable de l'évolution, des corrections et de la maintenance en condition opérationnelle de l'application RenoIRH, notre SIRH interministériel.

## Livraisons et référentiels

- **12** versions des référentiels mises en production, 9 versions applicables.
- Plus de **110 000** codes référentiels créés ou modifiés dans **140** répertoires différents.
- **27** FIMES / **11** noyaux « référentiel de classification centraux » (RCC) / **4** bulletins CCE chargés en production.

## Automatisation des tests de non régression (TNR)

- **Ajout de 27** cas automatisés sur les domaines fonctionnels suivants : préliquidation, API4YOU, Self-mobile, gestion des moyens, indemnitaire, requêtes, télétravail, formation, éditique.
- **44** runs effectués

## CISIRH Now et Bugzilla

- **5 522** incidents résolus en 2023.
- **1 937** demandes de correctifs, livraisons, analyses et évolutions auprès de la maîtrise d'œuvre.

## Conception et ateliers interministériels

- **2** paliers évolutifs livrés
- **7** comités d'évolutions fonctionnels (COMEVOLS)
- **3** ateliers de conception
- **7** réunions « organisation » et « avancement recette paliers » avec les partenaires

08

## Le bureau des déploiements et de l'accompagnement du changement

Le bureau des déploiements et de l'accompagnement du changement appuie les ministères et établissements publics partenaires dans le cadrage, la mise en place des applications (reprise des données, déploiement, appui au démarrage) ainsi que dans la formation de leurs agents.

### Formations

---

- **59** sessions
- **644** stagiaires
- **861** heures
- **34** partenaires différents
- Vivier de **28** formateurs

### Déploiement de RenoiRH

---

- **8** entités ont basculé leur préliquidation (PLQ) sur RenoiRH pour un total de **5 000** dossiers.
- **1 322** dossiers agents ajoutés pour **2** entités différentes (SGDSN et l'Institut National des Invalides) en gestion administrative seule (PLQ programmée en 2024).
- **3** entités ont déployé le self.
- **6** phases de paie en double réalisées.

### Reprise des données

---

- **2** nouveaux partenaires (établissements publics du Ministère chargé de l'Education nationale)
- **9** tirs de reprise au total
- Début des travaux pour la vague 2 du MEN (55 000 dossiers)

09

## Le centre de compétences éditoriales

Le centre de compétences éditoriales (CCE) du CISIRH a pour mission de définir la politique éditoriale des logiciels RH, notamment HR Access, en portant les besoins partagés par la communauté interministérielle.

288

nouvelles règles de gestion RH automatisées et implémentées dans les SIRH

147

actes mis à jour et 17 nouveaux actes administratifs portant ainsi la bibliothèque des actes à 240 actes dont 191 actes avec listage, soit 163 visas et 157 articles créés ou modifiés sur l'année

Analyse de l'adéquation des SIRH avec la mise en œuvre de la PSC Santé et de la paie des agents affectés à l'étranger dans PAYSAGE

37%

des actes pris dans RenoIRH sont des actes BDA, soit + 13% par rapport à 2022

126

primes paramétrées et exploitées dans le module indemnitaire, parmi lesquelles entre 92 à 111 primes sont recalculées chaque mois en 2023 et évoluant de 77 500 à 83 500 agents bénéficiaires



## Bureaux transverses

**Cinq équipes sont directement rattachées au directeur :**

**Le Lab Innov RH**, positionné transversalement aux 2 sous-directions et rattaché au directeur, est chargé de développer les compétences et de coordonner les réflexions ainsi que les expertises en matière de systèmes informatiques de gestion des ressources humaines, notamment, afin de mesurer la faisabilité d'un projet.

**La mission RenoIRH-Paie**, positionnée transversalement aux 2 sous-directions et rattachée au directeur depuis septembre 2023. Le CISIRH a mis en place une équipe projet en charge de construire la nouvelle offre de service GA-paie du CISIRH à destination des établissements publics en paye autonome.

**Le bureau de la protection des données et de la sécurité du numérique** qui s'occupe de la mise en œuvre du système de management de la sécurité de l'information du CISIRH qui se compose de plusieurs processus :

- stratégique
- audits et suivi
- homologation de sécurité
- RGPD...

**Le bureau des achats et du contrôle interne** qui est chargé de la stratégie d'achats du CISIRH, de ses appels d'offres et de la gestion des marchés ainsi que de la politique de maîtrise des risques du CISIRH.

**Le bureau des affaires générales** qui assure le fonctionnement du CISIRH en rassemblant en son sein :

- les ressources humaines,
- la formation,
- l'environnement et la qualité de vie au travail (logistique, bureautique),
- le budget et les dépenses publiques,
- la communication,
- la prévention.

## 10

## Le laboratoire d'innovation RH

Le laboratoire d'innovation RH du CISIRH a pour mission de faciliter la mise en œuvre de projets transverses œuvrant à l'amélioration continue des méthodes et outils de production logicielle. Il doit également animer la communauté interministérielle autour de pratiques innovantes.

### Les réalisations de l'équipe

---

- **10** projets menés par le Lab Innov du CISIRH,
- **12** projets accompagnés par le Lab Innov du CISIRH,
- **3** projets qualifiés,
- **10** démonstrations applicatives organisées en interne ou à l'interministériel,
- **2** POC menés et/ou pilotés par le Lab Innov du CISIRH,
- **3** sujets de veille réguliers.

### Formation TABLEAU

---

- **2** sessions de formation,
- **24** stagiaires formés,
- **48** jours de formation.

### La Station C

---

- **29** événements organisés par le Lab Innov du CISIRH,
- **88** événements organisés par les autres équipes du CISIRH,
- **52** événements organisés par d'autres directions (séminaires, formations, ateliers).

11

## Le bureau de la protection des données et de la sécurité du numérique

Le bureau de la protection des données et de la sécurité du numérique (BPDSN) centralise l'ensemble des activités et fonctions liées à la sécurité du numérique et à la protection des données au CISIRH. Il est notamment chargé du système de management de la sécurité de l'information du CISIRH, selon la norme ISO 27001 et accompagne les autres acteurs du CISIRH ou les partenaires dans la sécurisation des applications RH interministérielles.





12

## Vie au CISIRH

Travailler au CISIRH c'est bénéficier d'une offre de services internes dont la finalité est le bien-être des agents.

Le CISIRH relève du secrétariat général des ministères économiques et financiers dont il décline les principes et règles de gestion au titre de sa gestion de proximité.

### Le bureau des achats et du contrôle interne

Représentation du CISIRH dans **5** instances ministérielles de gouvernance des achats ou du contrôle interne

12

réunions internes organisées pour bâtir 1 plan directionnel de maîtrise des risques.

8

des risques du CISIRH sont intégrés dans la carte des risques du MTFP

Participation à **9** groupes de travail ministériels visant à la construction de la politique des achats des MEF

25

groupes de travail internes organisés pour préparer les **3** marchés de TMA du CISIRH

Réponses à **18** recensements des besoins réalisés par le SG MEF préalablement à la rédaction de futurs marchés interministériels

Contrôle contractuel de **566** demandes d'achats émises dans le cadre de **38** marchés différents

Intégration de **549** certificats de service faits pour un montant total de **25M€** TTC

14

audits d'accessibilité réalisés sur **8** applications, ayant donné lieu à **99** correctifs recettés

3

applications supplémentaires dont le taux d'accessibilité dépasse **70%**

## 12

## La vie au CISIRH

### Le bureau des affaires générales

#### Prévention

---

Dans le cadre de sa politique de prévention, le CISIRH produit et met à jour chaque année son document unique d'évaluation des risques professionnels (DUERP) et le plan associé.

Afin de préparer l'évaluation des risques pour la campagne 2023 qui a été présentée le 16 novembre 2023 en formation spécialisée (FS), le CISIRH a procédé à :

- la réunion du groupe de prévention du CISIRH afin de consolider et requalifier les risques présentés dans le projet de DUERP / PAP;
- la présentation du résultats de ces travaux au groupe de travail (GT) DUERP / PAP, composé du directeur du CISIRH et de la cheffe du bureau des affaires générales. Les représentants du personnels, médecin du travail et représentant du bâtiment étant excusés.
- Ce GT a :
  - fait le bilan des action de prévention mises en œuvre;
  - validé les travaux de mise à jour du DUERP /PAP;
  - identifié d'éventuels risques ou mesures de prévention non relevés dans les travaux précédents.

#### Environnement de travail

---

- **19** stagiaires dont 2 en situation de handicap ont été accueillis en 2023,
- **5** stagiaires gratifiés et **6** apprentis (dont 1 dans le cadre de la convention du secrétariat général avec l'APPELS) ont été recrutés et **7** suivis en 2023,
- **1** stagiaire **et 1** apprenti recrutés en CDD,
- changement des copieurs,
- aménagement de la salle Ozone pour accueillir une nouvelle équipe,
- gestion des impacts du changement d'autorité de certification IGC,
- migration du pack office 2021,
- mise en production de LINA.

## 12

## La vie au CISIRH

### Effectifs du CISIRH

---

- **150** agents au 31 décembre 2023,
- **50** agents titulaires,
- **100** agents contractuels,
- **71** femmes soit **47%** des effectifs du CISIRH,
- **79** hommes soit **53%** des effectifs du CISIRH,
- **16,43%** de turn over des agents.

### Budget du CISIRH

---

- **21,2 M€** de commandes (autorisation d'engagements réalisées),
- **23,9 M€** de factures payées (crédits de paiements utilisés).

### Formation et compétences

---

- **495** jours de formation suivis,
- **121** agents ont suivi une formation,
- **22%** des formations dispensées à distance,
- **21** actions de formation et sensibilisations organisées par le CISIRH.

## 12

## La vie au CISIRH

### Communication

---

- **600** participants au Salon des applications RH du 12 septembre 2023,
- **41** lettres d'information internes au CISIRH publiées,
- **46** comptes-rendus du comité de direction,
- **7** séances de regards croisés organisées,
- **8** lettres d'information à destination des partenaires du CISIRH publiées.

### Portail interministériel du CISIRH - PissaRHo

---

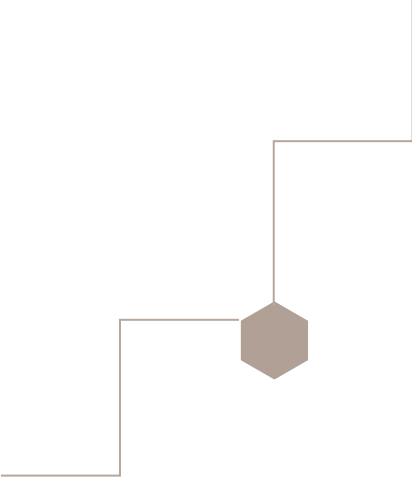
- **66 032** visites du portail,
- **90 056** pages vues,
- **12 983** documents téléchargés.



# Notes



# Notes





# MINISTÈRE DE LA TRANSFORMATION ET DE LA FONCTION PUBLIQUES

*Liberté  
Égalité  
Fraternité*

Centre Interministériel  
de Services Informatiques  
relatifs aux Ressources Humaines



[@cisirh](https://twitter.com/cisirh)



<https://www.economie.gouv.fr/cisirh>



<https://www.linkedin.com/company/cisirh/>



<https://www.youtube.com/channel/>

41 Boulevard  
Vincent Auriol  
75012 Paris