



**MINISTÈRE  
DE LA TRANSFORMATION  
ET DE LA FONCTION  
PUBLIQUES**

*Liberté  
Égalité  
Fraternité*

Centre Interministériel  
de Services Informatiques  
relatifs aux Ressources Humaines



**2023**

BILAN SOCIAL





# sommaire

**01**

**Les effectifs**

**02**

**La gestion  
administrative**

**03**

**La carrière**

**04**

**La formation**

**05**

**Santé et sécurité au  
travail**

**06**

**Action sociale**

**07**

**Personnes en situation de  
handicap**



## 01

# Les effectifs

## Les chiffres

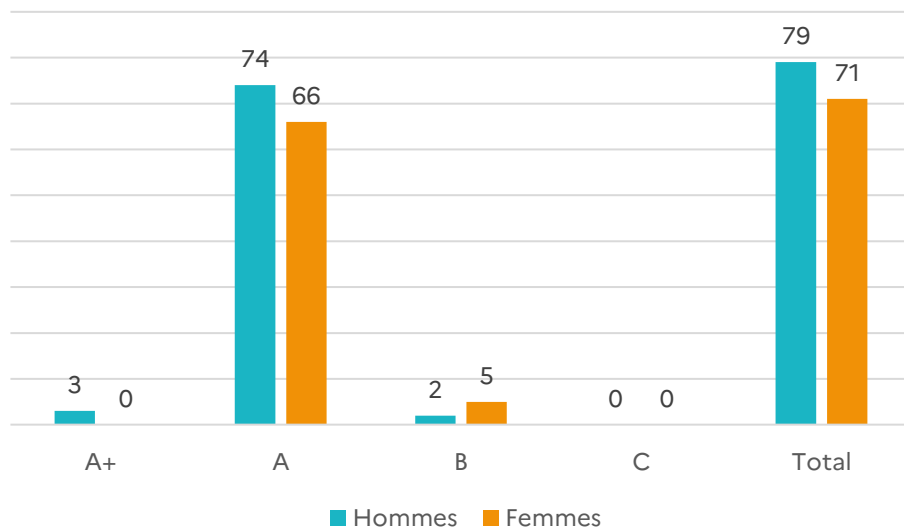
Au 31 décembre 2023, les effectifs en fonction (hors apprentis, stagiaires) s'établissent à 150 agents dont :

- 1 agent en mise à disposition gratuite
- contractuels : 100
- titulaires : 50

Les titulaires sont essentiellement originaires des ministères économiques et financiers (SG, DGFIP et DGDDI).

## Effectifs par catégories et par sexe

Les agents de catégorie A sont très largement majoritaires au sein du CISIRH.



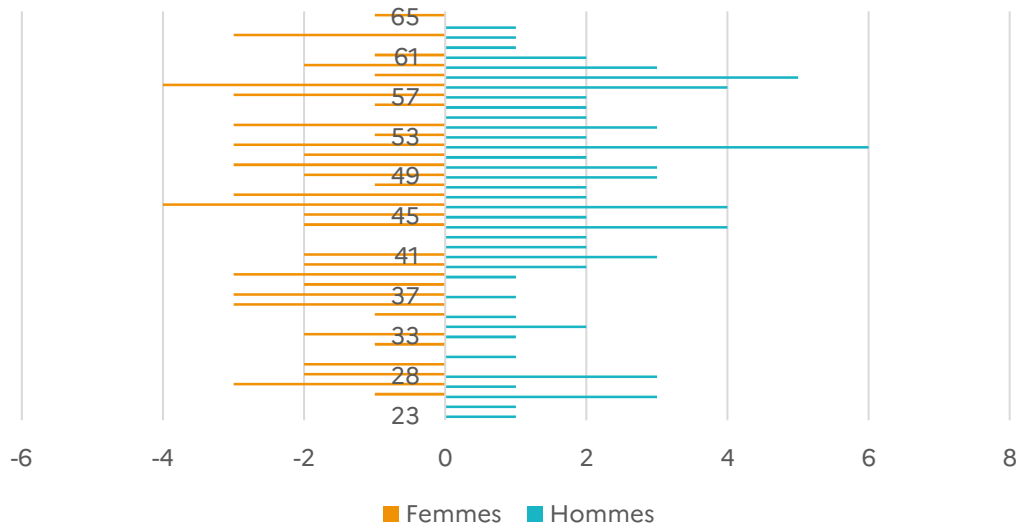
# 01 Les effectifs

## Effectifs par sexe et par statut

	Total	Total (%)	Titulaires		Contractuels	
			Nombre	%	Nombre	%
Hommes	79	53%	24	16%	55	37%
Femmes	71	47%	26	17%	45	30%
<b>TOTAL</b>	<b>150</b>	<b>100%</b>	<b>50</b>	<b>33%</b>	<b>100</b>	<b>67%</b>

Le personnel du CISIRH est majoritairement masculin (53% d'hommes et 47% de femmes), notamment parmi les agents contractuels (37% d'hommes pour 30% de femmes).

## Age moyen

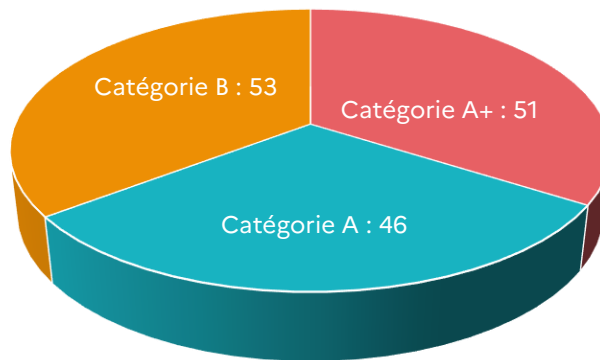


# 01 Les effectifs

L'âge moyen du personnel est de 47 ans réparti comme suit :

Age moyen					
	Titulaire		Contractuel		Age Médian
	Homme	Femme	Homme	Femme	
Catégorie A+	55		50		51
Catégorie A	49	50	46	43	46
Catégorie B	57	52	31		53

Age moyen par catégorie



## Effectifs en fonction de la quotité travaillée

137 personnes travaillent à temps complet soit 91% de l'effectif, 13 agents à temps partiel :

- 9 temps partiel à 80%
- 4 temps partiel à 90%

Les personnels à temps partiel se composent de 10 femmes et 3 hommes.

# 01 Les effectifs

## Flux 2023

Au titre de 2023, 28 personnes ont intégré le CISIRH et 20 personnes ont quitté le Centre interministériel de services informatiques relatifs aux ressources humaines.

Les arrivées et les départs se répartissent comme suit:

	Arrivées	Départs
Hommes	13	13
Femmes	15	7
Total	28	20





# 01 Les effectifs

## Ancienneté de présence au CISIRH

Date d'arrivée	Années d'ancienneté	Effectif	Hommes	Femmes	Fonctionnaires	Contractuels
2008	15	3	2	1	2	1
2009	14	5	3	2	2	3
2010	13	7	5	2	3	4
2011	12	14	11	3	4	10
2012	11	15	10	5	4	11
2013	10	4	1	3	1	3
2014	9	1	1	0	0	1
2015	8	6	5	1	2	4
2016	7	6	3	3	4	2
2017	6	7	2	5	2	5
2018	5	5	3	2	1	4
2019	4	9	2	7	4	5
2020	3	7	3	4	2	5
2021	2	13	5	8	6	7
2022	1	20	10	10	4	16
2023	0	28	13	15	9	19
Total		150	79	71	50	100

## Mobilité interne

Au titre de l'année 2023, le CISIRH a enregistré 4 mobilités internes pour 2 hommes et 2 femmes.

**02**

# Gestion administrative

## Congé maternité et paternité

Au titre de l'année 2023, il y a eu deux congés pour maternité et un congé pour paternité.

## Congé bonifié

Aucun congé bonifié en 2023.

## Compte épargne temps (CET)

107 CET (historiques ou pérennes) sont actifs au 31 décembre 2023, alimentés à hauteur de 2849,5 jours, soit une moyenne de 26,63 jours par CET avant le lancement de la campagne annuel au titre de la gestion 2023 en janvier 2024.

### Abondement des CET

- 6 personnes ont ouvert un CET au titre de l'année 2023 et ont épargné 34 jours.
- 772 jours ont été épargnés (ou transférés suite à mutation) sur les CET (historiques et/ou pérennes) existants ou ouverts au titre de l'année 2023.

### Indemnisation au titre de 2023

12 personnes ont demandé une indemnisation pour un total de 166,5 jours soit une moyenne de 13,8 jours.

- 7 hommes
- 5 femmes

### Consommation au titre de 2023

26 personnes ont utilisé leur CET sous forme de congés pour un total de 174 jours :

- 18 hommes pour 160 jours
- 8 femmes pour 14 jours

01

02

03

04

05

06

07

**Gestion  
administrative****02**

## Gestion administrative

### Arrêt de travail

Au titre de l'année 2023, le nombre d'arrêts de travail concerne 39 personnes sur un effectif de 150 agents pour un total de 599 jours, soit une moyenne de 15 jours d'arrêt par personne.

### Accident du travail

1 accident de trajet sans arrêt de travail en 2023.

### Enfant malade

Au titre de l'année 2023, 19 personnes (7 hommes et 12 femmes) ont bénéficié d'autorisations d'absence pour soigner ou assurer la garde d'un enfant malade pour un total de 39 jours soit une moyenne de 2 jours par personne concernée.

01

02

03

Carrière

04

05

06

07

03

## La carrière

### Promotion (titulaire)

8 agents ont obtenus une promotion en 2023.

7 agents ont obtenu un avancement de grade (6 femmes et 1 homme), un agent a obtenu une promotion dans un corps supérieur (1 femme).

## 04

# La formation

## Synthèse

En 2023, le bilan des formations suivies par les agents est légèrement inférieur à celui de 2022 (77% contre 95%), mais équivalent à l'année 2021.

121 agents formés sur 157\* agents, 36 agents n'ont pas suivi de formation.

A ce taux peuvent être rajoutés les formations prévues qui s'échelonnent sur 2023-2024 et sont en général des formations essentiellement en distanciel et non achevées fin 2023.

En 2023, ces statistiques s'expliquent également par la réalisation de nombreuses sessions de formation et de sensibilisation organisées par le CISIRH à la demande de la direction et de ses bureaux.

	Formations organisées par le CISIRH			Formations IGPE	Autres	total général
	Bons de commande organismes extérieurs	Internes CISIRH	Total CISIRH	Catalogue	Formations ministérielles ou interministérielles	
Nombre de formations	11	10	21	93	7	121
Nombre de stagiaires	20	128	148	170	13	335
Nombre de jours de formation	68	146	214	232	49	495

21 formations ont été organisées par le CISIRH pour un total de 148 stagiaires :

- 11 formations techniques commandées à des organismes extérieurs, la plupart d'entre elles dans le cadre des marchés interministériels UGAP et DGFIP, pour les besoins notamment du bureau technique, du bureau de la déclaration sociale nominative, des applications spécifiques, du projet RenoIRH et du LAB Innov.
- 10 formations ont été réalisées en interne par les équipes du CISIRH :
  - 2 sessions de formation pour les nouveaux arrivants
  - 5 sensibilisations à l'outil Ingres
  - 5 formations à l'outil RenoIRH
  - 3 sessions de sensibilisations sur l'accessibilité, la sécurité du numérique et sur les violences sexuelles et sexistes ainsi que sur les mesures de prévention médiation.

\*L'effectif des agents pris en compte pour la formation présente un léger décalage avec celui présenté ci-dessus, car dans le bilan formation sont comptabilisés les apprentis, les agents mis à disposition et certains agents présents dans nos effectifs mais non pris en charge.

## 04 La formation

### Principaux indicateurs

- 331 stagiaires, ces chiffres intègrent la participation de certains agents à plusieurs formations, ont suivi 495 jours de formation.
- Les agents formés ont suivi en moyenne 3 formations et 1.5 jours de formation (respectivement 3 formations et 4 jours de formation en 2022) ; le minimum étant 1 formation et le maximum 13.
- Durée moyenne d'une session : 3 jours (1,2 jour en 2022), le minimum étant 0,2 jour (sensibilisation) et le maximum 23 jours.
- 22 % des formations dispensées à distance en 2022 (11% en 2022)

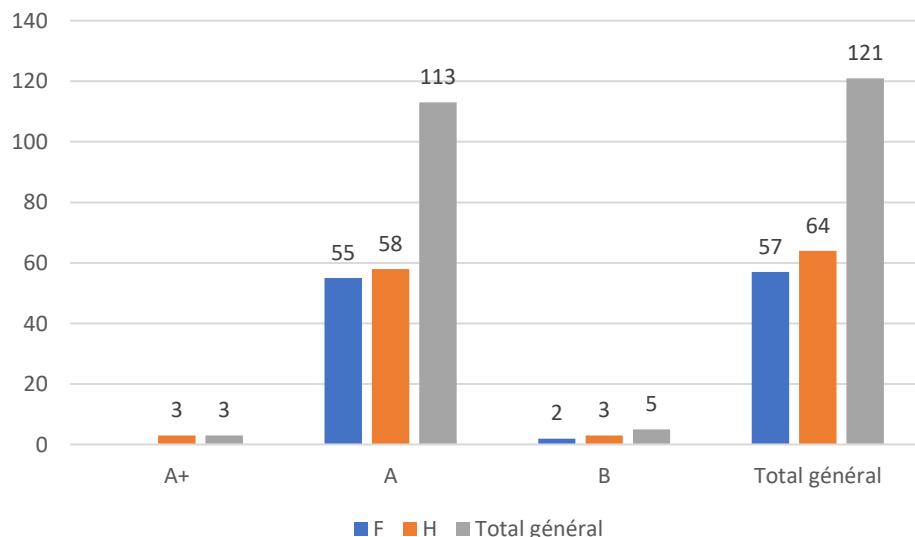
La population des stagiaires est composée de 47% de femmes et de 53% d'hommes.

Ces pourcentages permettent de constater une répartition hommes/femmes quasiment identique dans la population des stagiaires et dans la population du CISIRH.

La répartition par catégorie démontre également une représentation proportionnelle pour les agents formés à celle des effectifs : 1% pour les C, 3% pour les B, 95 % pour les A.

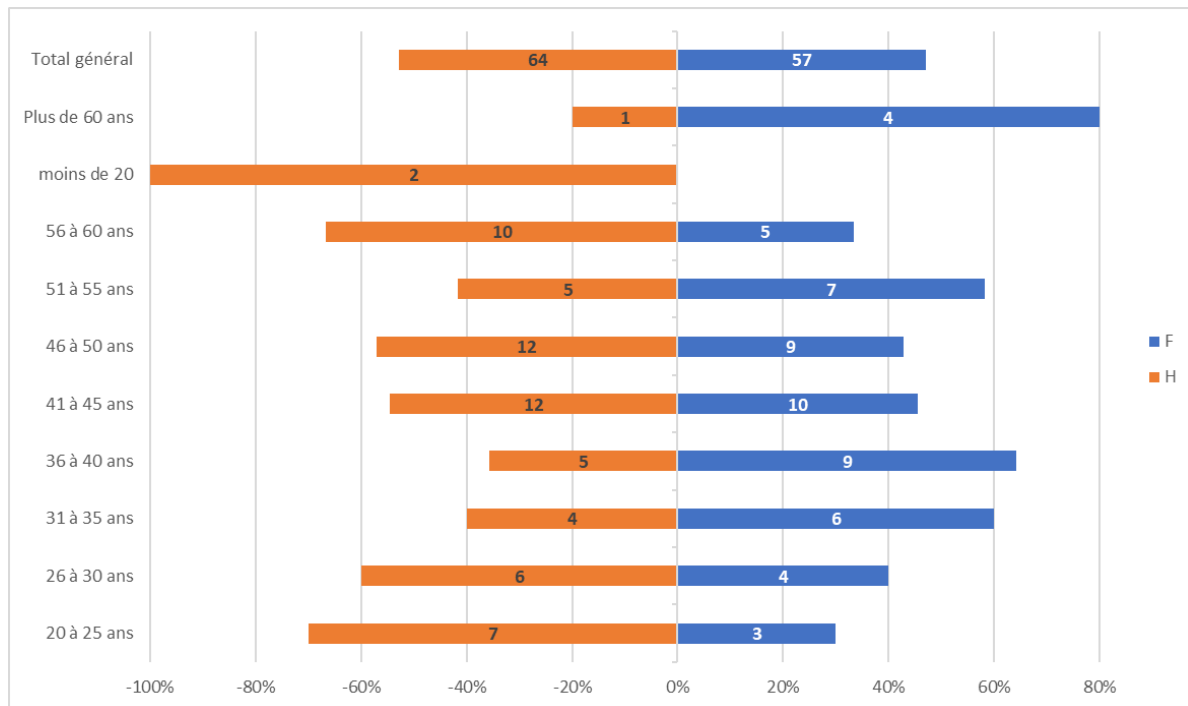
### L'effectif des agents formés et leur répartition

#### Répartition des agents formés par catégorie et genre



## 04 La formation

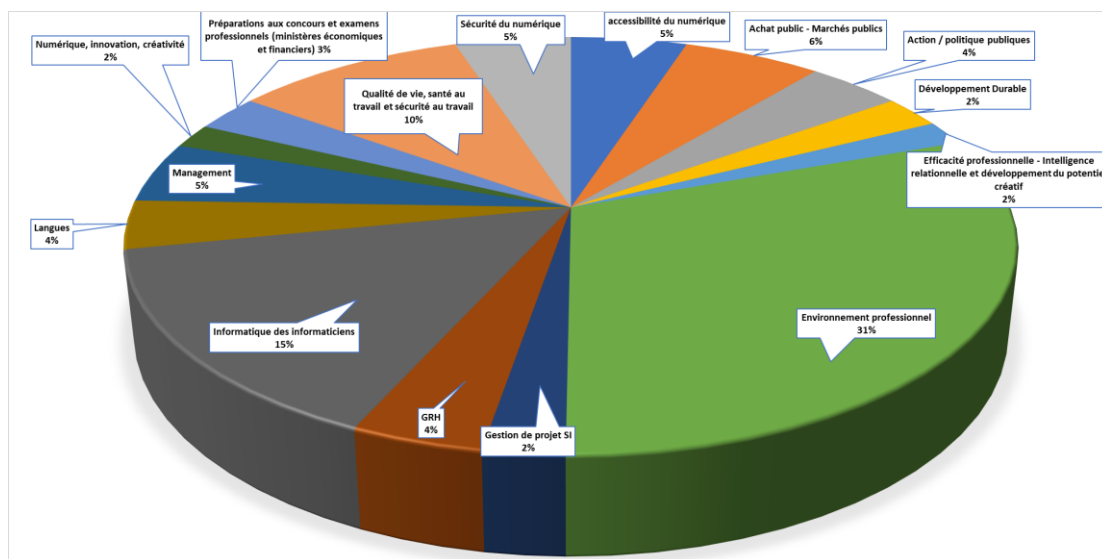
### Pyramide des âges des agents formés du CISIRH



Ces indicateurs sur la catégorie, l'âge et le genre illustrent l'absence de discrimination dans l'accès à la formation portant sur ces différents critères.

### La nature des formations et moyens mis en œuvre

#### Répartition des formations par thématiques (au dessus de 5 agents)



## 04

## La formation

En 2023, 29 % des stagiaires du CISIRH ont suivi une formation en lien avec les **thématiques informatiques et numériques, gestion de projet SI** démontrant un réel souci des agents de se perfectionner et d'actualiser leurs connaissances sur leur cœur de mission et l'exercice de leur métier.

Comme les années précédentes, les formations suivies en 2023 se sont aussi fortement concentrées sur la thématique « **Environnement professionnel** » qui a concerné 41% des stagiaires.

On retrouve ensuite les formations liées au numérique en lien direct avec l'exercice des missions des agents du CISIRH.

Ainsi, le CISIRH a organisé pour ses agents en 2023, 12 sessions de formations / sensibilisations sur :

- la sécurité du numérique : 5 % des stagiaires
- l'accessibilité numérique : 5 % des stagiaires
- les outils applicatifs du CISIRH (RenoIRH, Ingres) : 8 % des stagiaires
- la formation des nouveaux arrivants : 13% des stagiaires, un parcours qui s'intègre aussi pleinement dans cette thématique.

Dans cette thématique « **Environnement professionnel** » sont aussi regroupées les formations liées à l'exercice du télétravail suivies par 7% des stagiaires.

Le développement des **compétences managériales** a été un autre axe prioritaire en 2023, notamment sur l'axe qualité de vie, santé et sécurité au travail :

- 29 managers du CISIRH (directeur, sous-directeurs, chefs de bureau, adjoints, chefs de pôle) ont suivi 2 sessions de sensibilisation sur les violences sexuelles et sexistes ainsi que sur les mesures de prévention médiation. Ces sensibilisations ont été organisées par le service pour assurer la montée en compétence de l'ensemble de ses managers sur ces problématiques.
- 15 managers ont suivi des formations sur le management, dont 4 sur l'encadrement des télétravailleurs.
- Les thématiques Achat public - Marchés publics et Action / politique publiques représentent respectivement 6 % et 4 % des formations.



01

02

03

04

05

06

07

Formation

04

## La formation

### Le budget

Deux catégories de formation sont identifiées :

- les formations organisées via l'IGPDE.
- les formations techniques organisées via les prestataires extérieurs :
  - commandées le plus souvent dans le cadre des marchés interministériels de l'UGAP et de la DGFIP ;
  - ou auprès prestataires extérieurs pour des formations très spécifiques : SOPRA pour la DSN, IB-CEGOS/ABSYS pour le BT et DAWAN pour le BANS.

05

# Santé et sécurité au travail

## Visites auprès de la médecine de prévention

23 agents ont bénéficié d'une visite médicale.

## Exercices d'évacuation

Deux exercices ont eu lieu en 2023.

## Evaluation des actions conduites en santé sécurité au travail

Bilan des actions de prévention mises en œuvre sur la précédente campagne

### Action de prévention de type humaine

Risque	Situation d'exposition	Description de la situation d'exposition	Mesure(s) de prévention actuelle(s)	Mesure(s) de prévention proposée(s)
10 - RISQUES PSYCHOSOCIAUX (RPS)	10-4 Les rapports sociaux et relations de travail	"Mise en œuvre de la réorganisation du CISIRH La réorganisation a apporté des modifications : - d'implantation des agents au sein du bâtiment - du lien avec certains responsables hiérarchiques"	La direction du CISIRH a rencontré toutes les équipes pour partager et expliquer les modalités de la réorganisation. Des entretiens équipe par équipe ont été réalisés. Les supports de présentation ont été diffusés à tous les agents.	Un séminaire avec les agents du CISIRH a été réalisé le 12 avril 2023 afin d'effectuer un bilan et de se questionner sur l'organisation mise en place et les problématiques rencontrées.
10 - RISQUES PSYCHOSOCIAUX (RPS)	10-1 Les exigences du travail	Mise en œuvre du télétravail pérenne et organisation du travail	Des entretiens collectifs et individuels sur les modalités de mise en œuvre du télétravail pérenne ont été réalisés équipe par équipe. Les modalités du télétravail ont été communiquées aux agents du CISIRH	Informer et diffuser aux agents, les résultats des mesures visant à accompagner les services dans le déploiement du télétravail et notamment l'outil de diagnostic conçu avec le concours de l'ANACT. Un séminaire avec les agents du CISIRH est planifié en avril 2023 afin d'effectuer un bilan et de se questionner sur les modalités de télétravail mises en œuvre et les problématiques rencontrées. Prévoir les formations au télétravail pour les agents n'ayant pas suivi cette formation

## Action de prévention de type technique

Risque	Situation d'exposition	Description de la situation d'exposition	Mesure(s) de prévention actuelle(s)	Mesure(s) de prévention proposée(s)
5-2 - Glissades et chutes de plain-pied	5-2-1 Déplacement à l'intérieur des bâtiments sur un sol glissant, encombré et/ou inégal	le revêtement des passerelles extérieures est très usagé et glissant par temps de pluie	Le revêtement de la passerelle principale a été changé	Le revêtement des passerelles latérales est à changer. Une demande sera faite en ce sens
7-4 - Environnement thermique	7-4-1 Environnement thermique inadapté à la situation de travail	En début de semaine et par temps froid il fait trop froid sur les plateaux et dans les couloirs.	Le mode confort a été avancé à 3h00 du matin le lundi au lieu de 4h00	Inviter les agents à contacter le 82000 en cas de dysfonctionnement ou d'inscrire un message sur le registre SST. Une demande spécifique de mise en place d'un sas à l'entrée de la pièce 3112 a été transmise à SEP ce qui permettrait également de faire des économies d'énergie
3 - RISQUES BIOLOGIQUES ET INFECTIEUX	3-1 Situation de travail rendant possible une contamination (inhalation, ingestion, contact, pénétration, manipulation)	Crise sanitaire COVID, risque de transmission du virus	Du gel hydro alcoolique est mis à disposition dans tout le bâtiment. Une chaise sur deux a été retirée ou mise sous film plastique dans les salles de réunion et de formation. Protection en plexiglass mise en place pour une trentaine de postes le nécessitant. Distanciation des bureaux de 2 mètres dans les espaces ouverts (open space). Des consignes sur l'aération des pièces ont été affichées. Le port du masque est préconisé lors de réunions dans des petits espaces.	Du gel hydro alcoolique est mis à disposition dans tout le bâtiment. Une chaise sur deux a été retirée ou mise sous film plastique dans les salles de réunion et de formation. Protection en plexiglass mise en place pour une trentaine de postes le nécessitant. Distanciation des bureaux de 2 mètres dans les espaces ouverts (open space). Des consignes sur l'aération des pièces ont été affichées. Le port du masque est préconisé lors de réunions dans des petits espaces.

Afin de préparer l'évaluation des risques présentée en Formation Spécialisée, la démarche retenue par le CISIRH pour les recueillir et les actualiser a été la suivante :

- un message d'information a été transmis aux agents pour l'ouverture de la campagne. Les agents n'ont pas été sollicités de manière plus individuelle car la procédure de mise à jour des risques suivie en 2023 est allégée;
- le groupe de prévention du CISIRH s'est réuni le 29 septembre 2023 afin de consolider et requalifier les risques présentés dans le projet de DUERP/PAP ainsi constitué ;

- Les résultats des travaux du groupe de prévention ont été présentés le 16 octobre 2023 au GT/DUERP/PAP, composé, en l'absence de représentants du personnel, du directeur du CISIRH et de la cheffe du bureau des affaires générales. Etaient excusé(es) l'adjoint au responsable du bâtiment, SIEP et le médecin de prévention. Ce groupe de travail avait pour objectifs :
  - de faire un bilan des actions de prévention mises en œuvre ;
  - de valider les travaux de mise à jour du DUERP/PAP ;
  - d'identifier d'éventuels risques ou mesures de prévention non relevés dans les travaux précédents.

#### Principaux risques recensés, mesures prioritaires à mettre en œuvre

Risque	Situation d'exposition	Description de la situation d'exposition	Mesure(s) de prévention actuelle(s)	Mesure(s) de prévention proposée(s)
4 - RISQUES LIÉS AU MANQUE D'HYGIENE SUR LES LIEUX DE TRAVAIL	4-2 Hygiène et équipement des installations sanitaires	Les toilettes sales dues à des négligences et incivilités des usagers des locaux. Les toilettes sont très régulièrement bouchées. Manque de toilette au 2ème et 3ème étage	Des rappels sur les bons usages ont été effectués par affichage.	Des rappels sur les bons usages ont été effectués par affichage. La distribution des toilettes homme/femme a été revue. Refaire une information sur l'utilisation du papier pour s'essuyer les mains. Faire une demande pour isoler dans les toilettes mixtes les cabines du sol au plafond. Revoir la signalétique.
7-6 - Structure du bâtiment	7-6-1 Risques liés à la structure du bâtiment (surcharges, fissures, déformations...)	Lorsqu'il pleut, des fuites d'eau sont constatées dans les bureaux 4460, 4452 et 4444. Le crépi extérieur commence à tomber en contrebas (voies SNCF).	Débrancher chaque jour les prises pour éviter les courts-circuits, utiliser les poubelles pour récupérer l'eau qui tombe du plafond. Une déclaration a été faite auprès de SIEP et un expert est venu constater les dégâts.	Le personnel a été mis dans des bureaux provisoires. SIEP a informé le CISIRH des travaux à faire selon un calendrier non connu à ce jour.

## Principaux risques recensés, mesures prioritaires à mettre en œuvre

Risque	Situation d'exposition	Description de la situation d'exposition	Mesure(s) de prévention actuelle(s)	Mesure(s) de prévention proposée(s)
8 - TRAVAIL SUR ECRAN	8-1 Utilisation d'écran(s) pendant plusieurs heures par jour	Mauvaise posture du travail devant l'écran pouvant entraîner des douleurs.	Continuer la communication sur les nécessités de faire des pauses. Informer le personnel sur les options ergonomiques des écrans. Des séances de sensibilisation aux postures de travail à l'écran ont été effectuées. Le support de la séance est diffusé sur l'intranet, un flyer reprenant les bonnes pratiques a été distribué aux agents. Les agents bénéficiant de matériel ergonomique (souris, clavier) sur leur poste de travail, se sont vus attribuer le même matériel pour le télétravail.	Refaire un recensement des besoins en bras articulés en particulier au Bureau technique. Maintien des séances de sensibilisation pour les nouveaux arrivants. Commande d'écrans réglables en hauteur à effectuer. Deux sessions de sensibilisation ont été organisées en 2023
10 - RISQUES PSYCHOSOCIAUX (RPS)	10-1 Les exigences du travail	Mise en œuvre du télétravail pérenne et organisation du travail.	Information des agents sur les résultats des mesures visant à accompagner les services dans le déploiement du télétravail et notamment l'outil de diagnostic conçu avec le concours de l'ANACT.	Lancement d'un baromètre social début 2024 afin de faire un bilan sur les modalités de mise en œuvre du télétravail et les problématiques rencontrées. Le CISIRH a relancé une campagne d'information sur la formation obligatoire à suivre, pour les managers comme pour les agents, à destination des agents arrivés depuis 2022.
10 - RISQUES PSYCHOSOCIAUX (RPS)	10-4 Les rapports sociaux et relations de travail	Suivi de la mise en œuvre de la réorganisation du CISIRH La réorganisation a apporté des modifications : - d'implantation des agents au sein du bâtiment - du lien avec certains responsables hiérarchiques	La direction du CISIRH a organisé un séminaire agents le 11 avril 2023 afin d'effectuer un bilan et de se questionner sur l'organisation mise en place et les problématiques rencontrées.	Prise en compte des retours des agents lors du séminaire d'avril et proposition d'amélioration de l'organisation. La direction continuera le suivi de la réorganisation avec le lancement début 2024 d'un baromètre social auprès de ses agents afin d'avoir leurs retours sur l'organisation des équipes et les problématiques rencontrées.

## Principaux risques recensés, mesures prioritaires à mettre en œuvre

Risque	Situation d'exposition	Description de la situation d'exposition	Mesure(s) de prévention actuelle(s)	Mesure(s) de prévention proposée(s)
3 - RISQUES BIOLOGIQUES ET INFECTIEUX	3-1 Situation de travail rendant possible une contamination (inhalation, ingestion, contact, pénétration, manipulation)	Infection par contact (mains ou objets contaminés portés au visage) ou par voies aériennes (nez, bouche, yeux).	Mesures de prévention techniques et organisationnelles collectives : - Affichage dans les locaux des gestes barrières. - Mise à disposition de produits pour l'application des consignes relevant de la responsabilité individuelle des agents (savon, gel hydroalcoolique, lingettes désinfectantes, détergent). - Mise en place de réunions en visio/audio en cas d'agents contaminés.	Poursuivre l'information régulière des agents sur les consignes sanitaires (Actualisation du guide « Je travaille au bureau » du SG + BD « Bien mettre son masque » disponible sous Alizé). Adapter le niveau de télétravail exceptionnel selon l'évolution de la situation et selon la vulnérabilité (en lien avec le médecin du travail).
12 - AUTRES RISQUES (A PRECISER)	12-1 Autre (à préciser)	Vols dans les bureaux et open space.	Information auprès de tous les agents des vols qui ont eu lieu dans le bâtiment. Mise en place de caissons avec clés pour les open space, d'anti-vols pour les ordinateurs portables. Mise en place des dispositions relatives au bureau propre dans le cadre du management de la sécurité des systèmes d'information (SMSI) de la norme ISO 27001.	Continuer à mettre à disposition des agents qui en ont besoin et aux nouveaux arrivants des caissons avec clés, des anti-vols pour les ordinateurs portables. Effectuer des contrôles de la bonne application des dispositions relatives au bureau propre dans le cadre de la préparation de la certification du CISIRH à la norme ISO 27001 (SMSI).
7-7 - Ascenseurs, monte-charges, portes et portails automatiques	7-7-1 Risques liés aux défauts de mise en conformité ou de maintenance d'ascenseurs, monte-charges, portes et portails automatiques	Risque d'effraction au sein du bureau technique, espace sécurisé.	Pas d'action en cours	Faire une demande de remplacement des portes de sécurité en bois par des portes en métal

01

02

03

04

05

06

07

Action sociale

06

# Action sociale

## Arbre de Noël du ministère

Au titre de l'année 2023, 14 familles ont assisté au spectacle de fin d'année soit un total de 41 places.

## Prêt immobilier et demande de logement

Une demande de logement en 2023.

01

02

03

04

05

06

07

Personnes en  
situation de  
handicap

07

# Personnes en situation de handicap

Trois agents bénéficient d'une reconnaissance en qualité de travailleur handicapé.



01

02

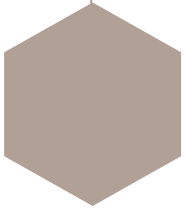
03

04

05

06

07



# Notes







**MINISTÈRE  
DE LA TRANSFORMATION  
ET DE LA FONCTION  
PUBLIQUES**

*Liberté  
Égalité  
Fraternité*

Centre Interministériel  
de Services Informatiques  
relatifs aux Ressources Humaines

 [@cisirh](https://twitter.com/cisirh)

 <https://www.economie.gouv.fr/cisirh>

 <https://www.linkedin.com/company/cisirh/>

 <https://www.youtube.com/channel/>

41 Boulevard  
Vincent Auriol  
75012 Paris