

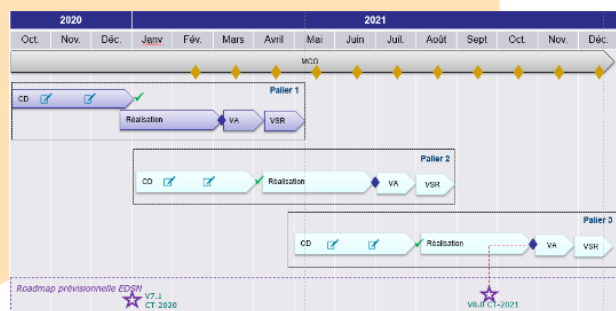
Octobre 2020

L'actualité des projets du CISIRH

[BSIMRH] Le concentrateur traducteur de la déclaration sociale nominative (CTDSN) poursuit sa construction

En 2021, le CTDSN s'engage sur une construction composée de 3 paliers d'évolutions majeures :

- les deux premiers paliers évolutifs sont principalement destinés à l'amélioration du CTDSN en tenant compte
 - de l'expérience utilisateurs des Services Liaison Rémunération (SLR),
 - d'évolutions structurantes telles que le fractionnement pour les déclarations Sociales Nominatives (DSN) volumineuses,
 - les impacts relatifs aux évolutions de l'application de paie de la DGFIP (PAY/PAYSAGE-ETR)
 - l'amélioration de fonctionnalités telles que la gestion des restitutions.
- le dernier palier d'évolutions est axé sur la mise à niveau réglementaire du CTDSN. Il intègre prioritairement les maintenances relatives au changement de la norme CT 2022 et à l'intégration des populations de Mayotte.



2021 doit permettre également d'intégrer l'utilisateur au cœur de la démarche de conception en lui permettant d'être présent de l'étape de définition du besoin métier jusqu'aux phases de validation de la conception et de la recette.

Il s'agit d'être au plus proche de la réalité du terrain et de ses irritants afin de proposer des fonctionnalités qui apportent une réelle valeur ajoutée à l'utilisateur pour simplifier son activité au quotidien.

[Réseau IMRH] Atelier interministériel sur la FISl (Fiche interministérielle de situation individuelle)

Organisé conjointement entre le Réseau Interministériel de Modernisation de la fonction RH (IMRH) du CISIRH et la Direction des Systèmes d'Information (DSI) des ministères économique et financier, cet atelier a réuni le 17 septembre au Lab Innov du CISIRH une trentaine de participants issus de la plupart des ministères.

Cet atelier a été l'occasion :

- de rappeler le contexte et les objectifs de la FISl ;
- de dresser un état d'avancement des travaux engagés conjointement par la DSI des MEF et le CISIRH ;
- de valider le contenu du volet administratif de la FISl ;
- de déterminer le processus de génération et de transmission de la FISl afin d'assurer la continuité de la gestion administrative des agents ;
- d'annoncer les prochains travaux menés dans le cadre de ce projet :
 - généralisation de la FISl administrative dans les administrations ;
 - mise en place de la FISl, volet comptable, pour la prise en charge financière des agents ;
 - création d'une FISl comportant un volet « certificat de cessation de paiement » (CCP).

Octobre 2020

L'actualité des projets du CISIRH

[BSRMRH] Outil de calcul du plancher/plafond de l'indemnité spécifique de rupture conventionnelle dans la fonction publique

Conçu par le Bureau de la simplification réglementaire et de modernisation de la fonction RH du CISIRH, ce simulateur permet de calculer les montants plancher et plafond de l'indemnité spécifique de rupture conventionnelle mise en place au sein de la fonction publique.

Ce simulateur constitue un outil d'aide à la décision dans le cadre de la procédure de rupture conventionnelle.

Pour l'utiliser, il vous suffit d'utiliser le fichier Excel mis à votre disposition sur [PissaRHo](#).

[CCE] Présentation de l'application RIGA

L'équipe du Centre de Compétences Editoriales du CISIRH a présenté aux représentants des ministères de l'agriculture et de l'écologie, l'application RIGA.

Cette application va permettre, sans aucun traitement de données personnelles, de suivre la volumétrie associée aux mouvements sociaux en remontant les chiffres rapidement des équipes opérationnelles sur le terrain.

Elle va permettre également d'effectuer les différents reporting nécessaires : bilan social, statistiques DGAFP....

Les deux ministères souhaitent pouvoir utiliser rapidement cette nouvelle application. L'échéance est planifiée au 1er janvier 2021 pour le ministère de l'agriculture.

[ESTEVE] Diffusion du guide du déploiement partenaire

Durant cette expérience inédite de confinement, l'équipe ESTEVE a réfléchi à l'idée de proposer un document référence pour accompagner au mieux nos partenaires dans l'expérimentation de leur campagne d'évaluation avec ESTEVE : **le guide du déploiement partenaire**.

A quoi sert-il ?

Le guide a avant tout un rôle de facilitateur pour les partenaires souhaitant se lancer pour la première fois dans l'expérimentation ESTEVE, mais également pour ceux déjà intégrés.

Il permet de préparer, de façon optimale, les différentes phases du projet et de centraliser toutes les informations relatives au déploiement à fournir pour sa réussite.

Ainsi, grâce à ce guide, l'équipe ESTEVE est être au plus proche des partenaires dans l'accompagnement de leur déploiement .

Que contient-il ?

Le guide décrit l'ensemble des étapes pour la réussite du déploiement d'ESTEVE chez les partenaires. C'est un accompagnement de bout en bout sur la gestion du projet qui inclut :

- la liste des actions à mener par le CISIRH et le partenaire;
- des conseils issus de notre expérience depuis la première mise en production;
- des annexes de types fichiers à utiliser lors de certaines étapes du déploiement.

Vous pouvez le consulter sur notre portail [PissaRHo](#)



Octobre 2020

Focus sur : RenoïRH Décisionnel

Qu'est-ce que RenoïRH Décisionnel ?

RenoïRH Décisionnel est une application accessible aux clients RenoïRH du CISIRH. Elle est :

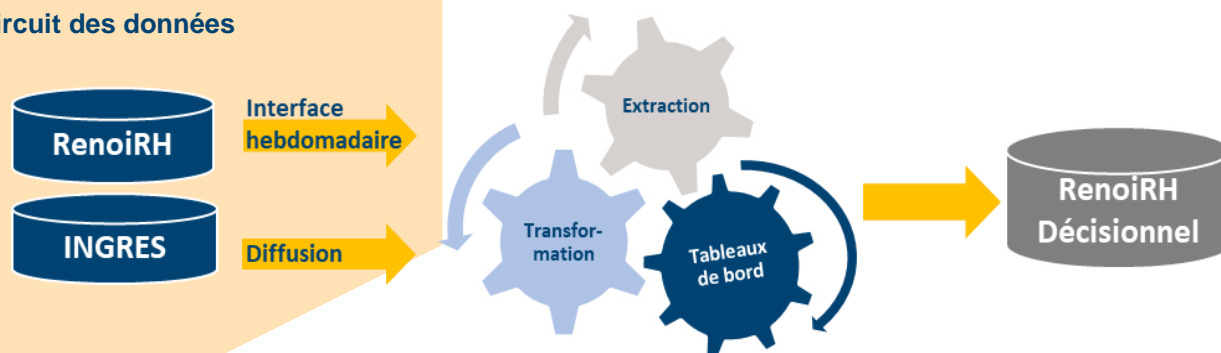
- prête à l'emploi sans phase projet ;
- destinée aux décideurs, experts RH et budgétaires.

RenoïRH Décisionnel s'appuie sur le référentiel interministériel INGRES, enrichi de référentiels spécifiques.

L'application permet :

- la standardisation par le pré-calcul d'indicateurs et l'utilisation d'axes répondant aux standards de la Direction du Budget (DB) et de la Direction Générale de l'Administration et de la Fonction Publique (DGAFP) ;
- la standardisation par la construction de rapports utilisables par tous les ministères / utilisateurs ;
- les données sont à l'échelle de l'agent et nominatives, gérées à la journée, afin de produire des états précis, fiables, à la date voulue. Cette finesse permet une exploration et des regroupements à la maille souhaitée ;

Circuit des données



- la construction en mode « agile », afin de faire évoluer l'outil selon les besoins réels de nos utilisateurs, dans une échelle de temps très courte, visant une création de valeur rapide.

L'application est sécurisée et certifiée. Un Système d'Authentification par Certificats est en place et les données sont cloisonnées selon les besoins (type, périmètre). Un univers de données unique limite les risques d'accès détourné aux données et facilite les analyses croisées.

Octobre 2020

Focus sur : RenoIRH Décisionnel

Quelles sont ses principales fonctionnalités ?

Indicateurs pré-calculés :

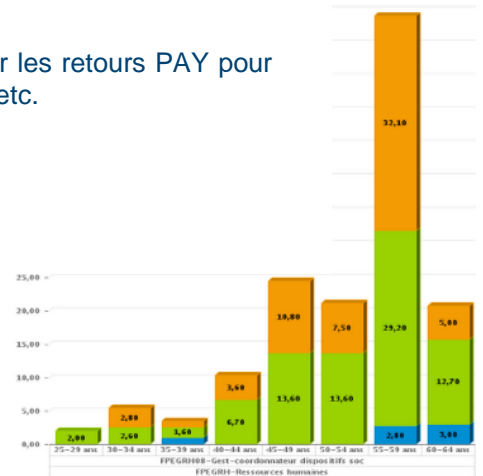
- ✓ Equivalent Temps Plein Emploi (ETPE) : pour suivre le schéma d'emploi ;
- ✓ Equivalent Temps Plein Activité (ETPA) : pour suivre les agents affectés dans les services ;
- ✓ Mouvements : pour identifier les entrées et sorties d'un schéma d'emploi, d'un programme mais également les changements de poste ou d'affectation, les flux de manière générale ;
- ✓ Alignements des données RH / retours PAY : pour analyser les retours PAY pour mesurer les écarts de données avec la situation de l'agent, etc.

Le requêtage libre :

- ✓ L'univers de données mis à disposition est maintenu par le CISIRH et évolue selon les besoins , etc.

Les rapports du CISIRH :

- ✓ Le CISIRH construit des rapports à vocation multi-ministérielle et standardisés (ex. Bilan Social, FIPHFP) ou issus de besoins spécifiques : chaque client RenoIRH y a accès (avec cloisonnement des données) et le CISIRH garantit leur fonctionnement dans le temps, etc.



Répartition par catégories et par tranches d'âge d'un métier RIME

Quels sont les principaux apports de RenoIRH Décisionnel ?

Mettre en valeur les données dans le cadre de la modernisation de la fonction RH et de la transformation digitale, afin de :

- améliorer et accélérer la prise de décision ;
- augmenter l'efficacité opérationnelle (homogénéiser et généraliser les pratiques) ;
- assurer le reporting opérationnel et institutionnel, etc.

Facilitez les phases projet :

- alignement des données entre systèmes ;
- comparaison de référentiels ;
- comparaison de bandes GEST, etc.