



# Baromètre du crowdfunding en France 2020

mazars



Financement  
Participatif  
France



# Sommaire

## **Le financement participatif**

- 04 Les fonds collectés
- 05 Les fonds collectés par typologie
- 06 Les projets financés en 2020
- 07 Le financement participatif en don
- 08 Le financement participatif en prêt
- 09 Le financement participatif en investissement
- 10 Les belles histoires du financement participatif
- 12 La dynamique d'agrément des plateformes
- 12 La répartition géographique
- 13 Compléments d'information et remerciements

## Le financement participatif Les fonds collectés (en millions d'euros)

2015	2016	2017	2018	2019	2020
167	234	336	402	629	1020
Millions €	Millions €	Millions €	Millions €	Millions €	Millions €

« **Le milliard d'euros de financement a été atteint en 2020.** C'est une étape importante dans la croissance que connaît le secteur du crowdfunding porté par un ADN « transparence, proximité, digital » en phase avec les attentes. Depuis 2015, les chiffres ont été multipliés par 6,1 x »

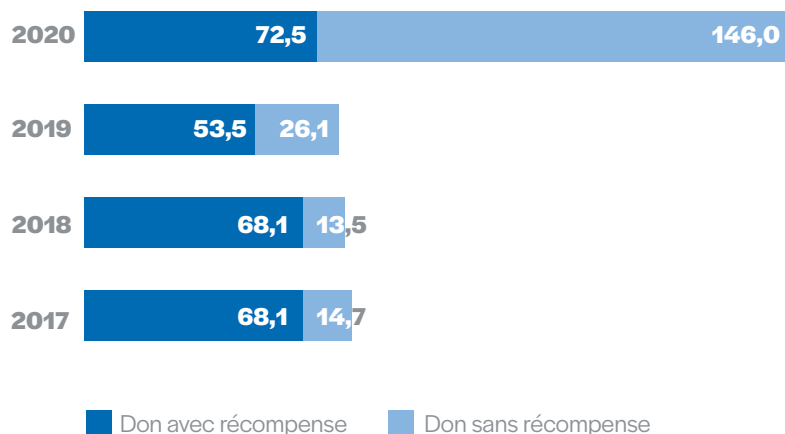
+62 %  
en 2020



# Le financement participatif

## Les fonds collectés par typologie (en millions d'euros)

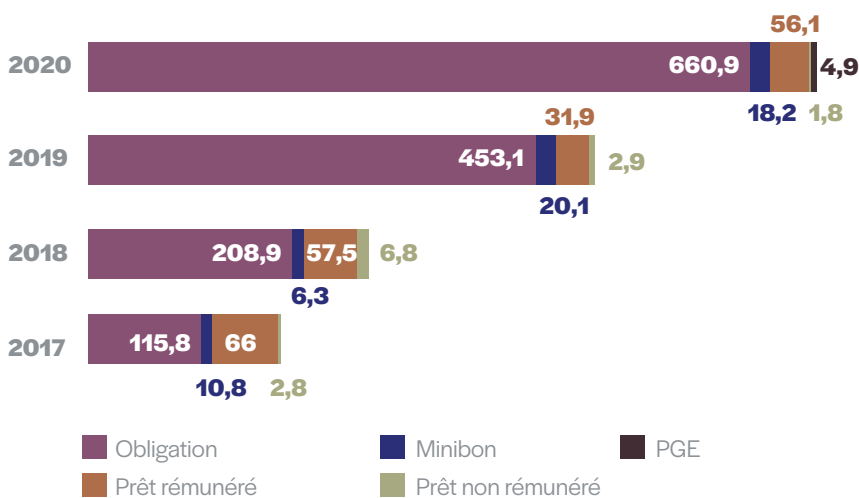
### Dons



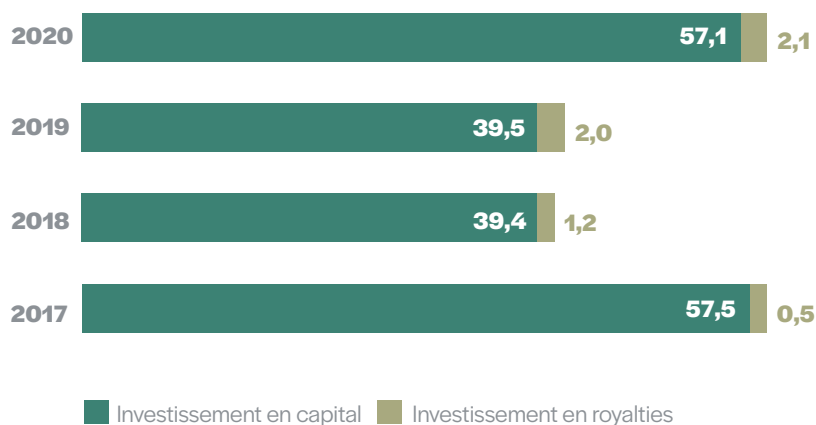
### À savoir

Pour permettre aux entreprises de surmonter les perturbations occasionnées par la crise due à la pandémie de Covid-19, le gouvernement a mis en place un dispositif pour garantir jusqu'à 300 milliards d'euros de prêts : les prêts garantis par l'État (PGE). Le 22 avril, le Sénat a adopté l'amendement n°341 pour inscrire les plateformes de prêt ayant le statut d'intermédiaire en financement participatif (IFP) dans le dispositif d'octroi des PGE. Le PGE constitue donc une nouvelle catégorie d'instruments de financement en 2020 que nous présentons volontairement de manière séparée du prêt « classique ».

### Prêts/Obligations



### Investissements



## Le financement participatif

### Les projets financés en 2020 (nombre de projets financés)

Acteurs de l'Économie Sociale et Solidaire

**43 202**

Particuliers

**54 162**

TPE / PME / ETI

**13 796**

Opérateurs immobiliers

**608**

Start-up

**2 950**

Autres (dont collectivités)

**898**

« Le financement participatif combine des solutions de financement, des outils de solidarité mais également une solution d'épargne innovante comme en témoigne la diversité des projets 2020. »

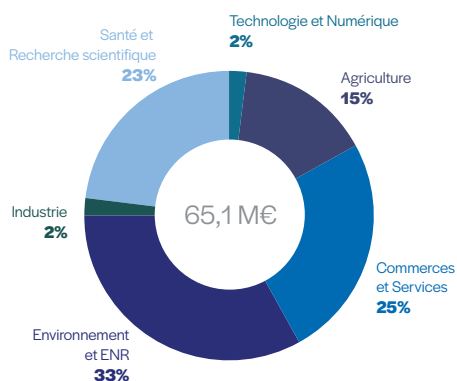


# Le financement participatif

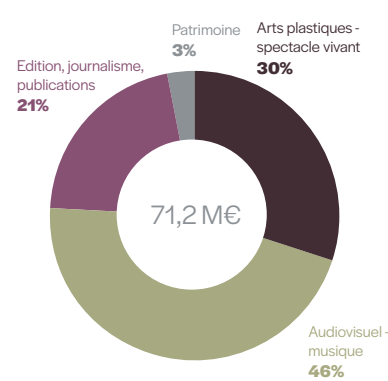
## Le financement participatif en don

	<b>Don sans récompense</b>	<b>Don avec récompense</b>
Volumes collectés	146,0 M€	72,5 M€
Nombre de projets financés	98 725	10 149
Nombre de financeurs	625 001	990 395
Nombre de souscriptions <sup>1</sup>	1 962 566	1 061 454
Montant moyen de la collecte	1 479 €	7 144 €
Nombre moyen de financeurs par projet	6	98
Contribution moyenne par financeur	246 €	73 €
Âge moyen du financeur	46 ans	40 ans
Taux de sélection <sup>2</sup>	61,86 %	40,64 %
Taux de succès <sup>3</sup>	75,88 %	75,54 %
Frais moyen <sup>4</sup>	6,67 %	7,88 %

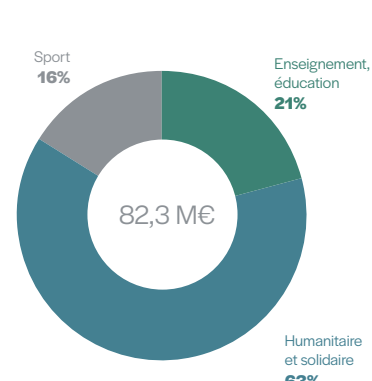
### Secteur économique



### Secteur culturel



### Secteur social



### À savoir

Cette année, FPF et Mazars se sont concentrés sur le financement participatif et ne fournissent pas les données habituelles s'agissant de 2 familles d'acteurs connexes au crowdfunding en don que sont les cagnottes en ligne et la générosité embarquée. S'agissant de la générosité embarquée, nous pouvons néanmoins indiquer que le chiffre 2020 avoisine les 8 M€. En ce qui concerne les cagnottes en ligne, nous n'avons pas obtenu toutes les données nécessaires à la publication d'un indicateur fiable.

(1) Une souscription est une participation financière à un projet, un même financeur pouvant contribuer à plusieurs reprises.

(2) Le taux de sélection représente le nombre de projets mis en ligne rapporté au nombre de projets reçus.

(3) Le taux de succès représente le pourcentage de projets mis en ligne ayant été au bout de leur objectif de collecte.

(4) Taux global facturé au porteur de projet.

# Le financement participatif Le financement participatif en prêt

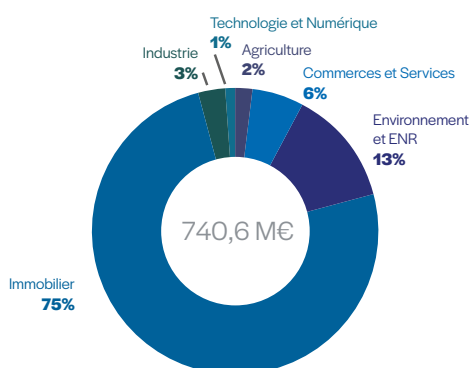
## À savoir

Dans certain cas, les plateformes de financement participatif recourent à des fonds de prêt pour abonder la collecte réalisée auprès de la communauté des financeurs. Cette année, les fonds de prêt ont représenté 118 M€ (dont 7,3 M€ dédiés au PGE).

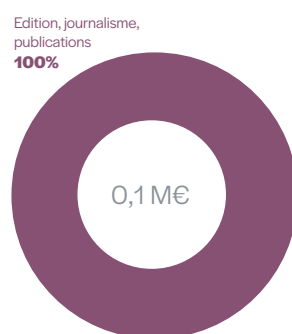
	Prêt non rémunéré	Prêt rémunéré	PGE	Minibon	Obligation
Volumes collectés	1,80 M€	56,00 M€	4,80 M€	18,10 M€	660,80 M€
Nombre de projets financés	3 149	3 820	94	138	1 638
Nombre de financeurs	2 010	76 631	5 694	2 891	52 832
Nombre de souscriptions	17 792	226 400	18 299	4 425	145 970
Montant moyen de la collecte	572 €	14 658 €	51 064 €	131 107 €	403 466 €
Nombre moyen de financeurs par projet	nc	20	61	21	32
Contribution moyenne par financeur	nc	733 €	837 €	6 243 €	12 608 €
Âge moyen du financeur	40 ans	41 ans	44 ans	46 ans	46 ans
Taux de sélection	n/a	4,89 %	2,47 %	10,27 %	16,56 %
Taux de succès	100,00 %	99,55 %	91,67 %	99,00 %	99,59 %
Frais moyen	5,65 %	4,41 %	0,83 %	4,54 %	5,25 %
Taux de rendement <sup>5</sup>		6,27 %	2,00 %	5,66 %	7,14 %
Taux de défaut <sup>6</sup>			3,25 %*		
Taux de perte <sup>7</sup>			2,33 %*		
Durée moyenne des prêts	nc	33 mois	12 mois	37 mois	33 mois

\*Toutes catégories confondues

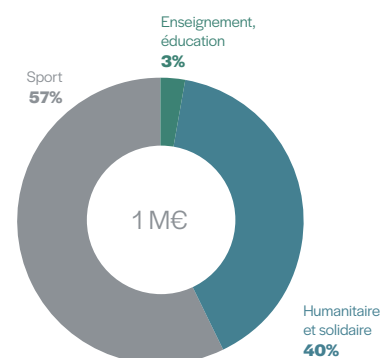
## Secteur économique



## Secteur culturel



## Secteur social



(5) TRI : le taux de rendement interne représente la rentabilité annuelle des prêts, déduction faite des pertes connues ou avérées à la date du calcul et prenant en hypothèse que tous les projets en retard de plus de 6 mois et en procédure ne seront pas payés. Il ne tient pas compte de la fiscalité.

(6) Le taux de défaut de remboursement représente la proportion de prêts en retard de plus de 6 mois. Il est calculé de la manière suivante : nombre de projets en retard de paiement de plus de 6 mois rapporté au nombre de projets financés.

(7) Le taux de perte définitive représente le nombre de projets en liquidation judiciaire ou ayant donné lieu à un certificat d'irrécouvrabilité ou dont la probabilité de récupérer les sommes est jugée nulle par la plateforme, rapporté au nombre total de projets financés.



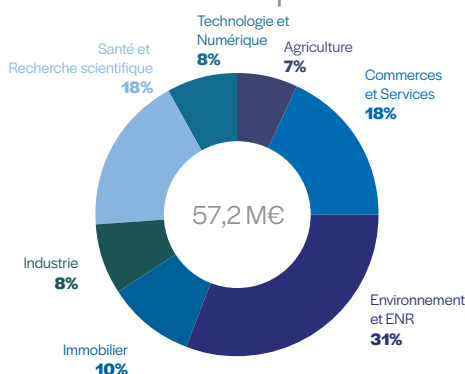
# Le financement participatif

## Le financement participatif en investissement

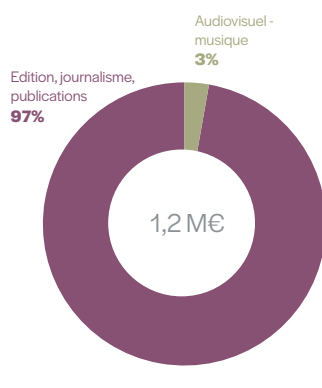
	<b>Capital</b>	<b>Royalties</b>
Volumes collectés	57,10 M€	2,10 M€
Montants co-investis (hors plateforme)	103,70 M€	3,90 M€
Nombre de projets financés	522	36
Nombre de financeurs	16 737	1 146
Nombre de souscriptions	41 638	2 066
Montant moyen de la collecte	109 419 €	58 333 €
Nombre moyen de financeurs par projet	32	32
Contribution moyenne par financeur	3 419 €	1 823 €
Âge moyen du financeur	47 ans	41 ans
Taux de sélection	5,85 %	9,00 %
Taux de succès	94,44 %	72,00 %
Frais moyen	6,59 %	7,00 %
Taux de sorties positives <sup>8</sup>	91 %*	

\*Toutes catégories confondues

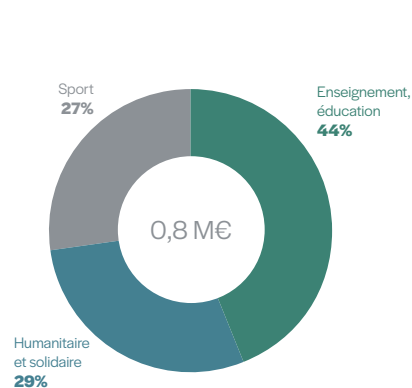
### Secteur économique



### Secteur culturel



### Secteur social



(8) Le taux de sorties positives représente le nombre de sociétés dont les titres ont pu être cédés à l'issue de la période d'investissement sans perte en capital rapporté à l'ensemble des sorties de l'année. Il est à lire avec nuance dans la mesure où certaines sociétés restent en attente de sortie.

## Nos coups de coeur

### Les belles histoires

#### Projet Wood Up - 27 Quai d'Ivry à Paris

“En février 2020, nous avons eu l’occasion d’accompagner le promoteur REI Habitat dans le cadre de l’opération Wood Up. Situé dans le XII<sup>ème</sup> arrondissement, Wood Up est l’un des plus importants projets d’urbanisme de la capitale (100 000 m<sup>2</sup>). A l’initiative de l’association Adivois, l’objectif est de promouvoir l’utilisation du bois dans la construction d’immeubles de plus de 10 étages. Wood Up a été conçu en partenariat avec les acteurs de la filière forêt-bois française sur l’ensemble de la chaîne de production. L’objectif étant de réussir l’alliance d’une construction haut-de-gamme et durable. Ce type de programme s’inscrit dans la stratégie d’investissement qu’Homunity souhaite mener sur les prochaines années : apporter aux investisseurs des solutions concrètes pour réduire l’impact des activités immobilières sur l’environnement. Le montant collecté sur ce dossier s’est élevé à 2,12 M€. [Voir ici](#).



#### Atelier de confection LCC

“En 2020, la plateforme October s’est inscrite dans le dispositif d’octroi des prêts garantis par l’État. L’atelier de confection LCC, situé dans le XI<sup>ème</sup> arrondissement de Paris, sous-traitant de grandes maisons de couture (Chloé, Dior, Saint-Laurent, Balenciaga, etc.), a été l’une des premières entreprises à obtenir un PGE d’October. LCC se présente comme un façonnier, un bureau d’études et un développeur au service de l’industrie du luxe capable de fabriquer les collections - homme et femme - présentées en défilés de mode et de les produire en série. Le financement réalisé par les plateformes vient le plus souvent compléter, dans la limite cumulée de 25 % du chiffre d’affaires, un premier PGE octroyé par une banque. [Voir ici](#).

#### Projets d’énergie renouvelable d’Innovent

“Lendosphere a présenté avec succès la première collecte qui a atteint le maximum réglementaire de 8 M€. Cette belle opération a permis de financer trois projets d’énergie renouvelable, éolien et solaire, à l’international. Le porteur de projet, InnoVent, est une entreprise créée en 2001 et implantée à Villeneuve d’Ascq (59). Grâce à son équipe de 65 personnes, InnoVent maîtrise toute la chaîne de développement de parcs éoliens et de centrales solaires, depuis les études préalables jusqu’à l’exploitation et la maintenance. Le financement s’est déroulé en 4 tranches de 2 M€ par une émission d’obligations simples. [Voir ici](#).



## Nos coups de coeur

# Les belles histoires "Solidarité Covid-19"

### Restaurons les soignant.e.s, durablement !

“Le 22 mars 2020, quelques jours à peine après la mise en place du premier confinement, les chef.fe.s et fondateur.ice.s de restaurants engagés de la communauté Écotable s’organisent au travers d’une campagne de précommandes pour cuisiner et livrer plus de douze mille repas offerts aux soignant.e.s en première ligne de la lutte contre la Covid-19. Ce projet fut le 1<sup>er</sup> d’une opération *Stronger together* plus large qui a permis de financer 190 projets de solidarité en 2020 via 1,6 M€ collectés. [Voir ici](#).”



### Sauvons les liens de première nécessité

“Un élan de solidarité en faveur du monde associatif en raison de la crise sanitaire : campagne de fin d’année “Sauvons les liens de première nécessité” en faveur des petites et moyennes associations et clubs français : 18 M€ collectés pendant le 2<sup>ème</sup> confinement (du 29/10/2020 au 31/12/2020). Au total, pour lutter contre les effets de la crise liée au Covid-19 plus de 27,7 M€ ont été collectés. [Voir ici](#).”

### Corsica Sulidaria

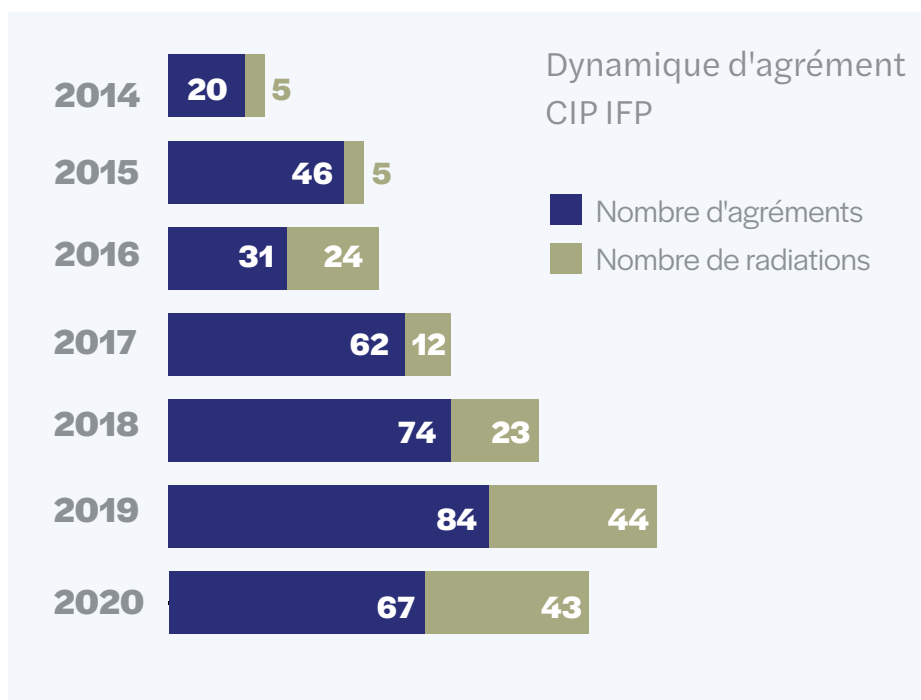
“Lors du premier confinement, à la demande de la Collectivité de Corse, de la Fondation de l’Université de Corse et de l’Union Sportive des Clubs du Cortenais, nous avons monté des campagnes de financement de matériel médical pour les hôpitaux (notamment des respirateurs). La campagne la plus significative fut “Corsica Sulidaria”, créée par la Collectivité de Corse, qui a permis de collecter 111 035 euros auprès de 822 contributeurs. [Voir ici](#).”



# Le financement participatif

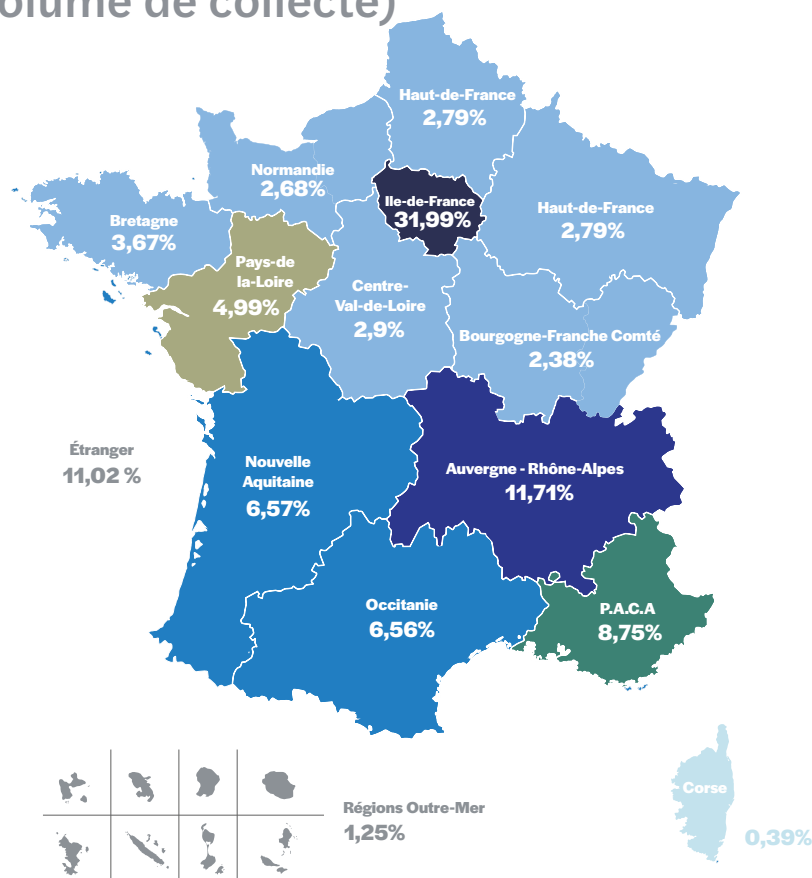
## La dynamique d'agrément des plateformes

(en unité de plateforme agréée ou radiée, source base Orias)



Au 31 décembre 2020, nous dénombrons en France 166 agréments IFP et 62 agréments CIP soit un total de 228 agréments actifs pour un total de 205 plateformes. 182 plateformes sont mono agrément, 23 ont le double agrément IFP et CIP.

## La répartition géographique (en volume de collecte)



## Le profil des financeurs

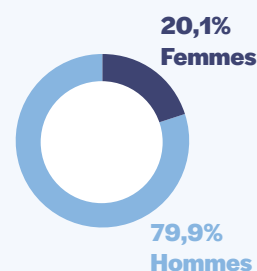
Âge moyen

Dons : 43 ans

Prêts : 43 ans

Investissements : 44 ans

## Répartition homme-femme



# Le financement participatif

## Compléments d'information et remerciements

Merci aux plateformes qui ont répondu au baromètre 2020

AkuoCoop, Anaxago, Babyloan, Baltis Capital, Beefordeal, Bienprêteur, Citesia, ClubFunding, Credit.fr, CredoFunding, Dalendo, Edulis, Enerfip, Feedelios, Fimple, Fundimmo, Fundovino, GwenneG, Happy Capital, HelloAsso, Homunity, Incit'financement, Investbook, Jpee écoépargnants, Kengo.bzh, KissKissBankBank, Kocoriko, Koregraf, Leetchi, Lendopolis, Lendosphere, Les Entreprêteurs, Lita.co, Look & Fin, Lumo, Lymo, MiiMOSA, Monego, My Capital Immo, My Korner Shop, MyMoneyHelp, myOptions, October, Okpal, PretUp, Prexem, Proarti, Raizers, Solylend, Sowefund, Tudigo, Ulule, Unilend, Upstone, Vatel Direct, WeDoGood, WeShareBonds, Wine Funding, WiSEED, Zeste par La Nef.

### L'avis des plateformes

La période de crise que nous traversons a permis au financement participatif de démontrer la pertinence de son modèle (transparence, proximité, digital).

**D'accord ou tout à fait d'accord pour 91 % des répondants.**

Nous anticipons une utilisation plus forte des services de financement participatif pour l'avenir.

**Oui, une collecte en hausse ou en nette hausse est à prévoir pour 78 % des répondants.**

### Ventilation des répondants par type d'agrément

Intermédiaire en Financement Participatif (IFP)  
**47,67%**

Conseiller en Investissement Participatif (CIP)  
**51,16%**

Prestataire de Services d'Investissement (PSI)  
**1,16%**

En % des plateformes ayant répondu

### Mazars accompagne :

- **les entreprises et le secteur associatif dans leurs projets de financement : [finexp.mazars.fr](https://finexp.mazars.fr) ;**
- **les CIP, IFP et PSI en audit et en conseil grâce au pôle Asset Management.**

Méthodologie : 100 réponses pour la catégorie financement participatif, dont 27 en don (12 en don sans récompense et 15 en don avec récompense), 53 en prêt (2 en prêt non-rémunéré, 11 en prêt rémunéré, 3 en prêt garanti par l'État, 5 en minibon, 32 en obligation) et 18 en investissement (17 en capital et 1 en royalties) et 2 réponses pour la catégorie fonds de prêt aux entreprises. Total de 100 réponses pour 60 plateformes. Les réponses des plateformes sont pondérées par le volume des fonds qu'elles collectent. Une plateforme peut avoir plusieurs modèles transactionnels. Ce baromètre se fonde sur les données déclaratives communiquées entre le 11 et le 28 janvier 2021 par les 60 plateformes qui représentent l'essentiel de l'écosystème du financement participatif en termes de volumes traités. Données complétées par les informations publiques de plateformes n'ayant pas répondues à l'enquête.

Document préparé par le pôle Asset Management de Mazars. Merci à Léna Blanchet, Adrien Garèche et Quentin Le Guern pour leur contribution.

Reproduction autorisée avec mention « Baromètre du crowdfunding en France 2020 réalisé par Mazars pour Financement Participatif France ».

# Contacts

## **Jérémie Benmoussa**

Président

Financement Participatif France

[info@financeparticipative.org](mailto:info@financeparticipative.org)

## **Bertrand Desportes**

Associé Mazars

[bertrand.desportes@mazars.fr](mailto:bertrand.desportes@mazars.fr)

Financement Participatif France est l'association professionnelle des acteurs du crowdfunding en France. Elle regroupe 130 membres dont 65 plateformes de financement participatif. Créée en août 2012, elle a pour objectif la représentation collective, la promotion et la défense des droits et intérêts des acteurs de la finance participative pour faire progresser le financement de projets par les citoyens.

## **[financeparticipative.org](http://financeparticipative.org)**

Mazars est un groupe international et intégré spécialisé dans l'audit, la fiscalité et le conseil ainsi que dans les services comptables et juridiques\*. Présents dans plus de 90 pays et territoires à travers le monde, nous nous appuyons sur l'expertise de plus de 42 000 professionnels – plus de 26 000 au sein de notre partnership intégré et plus de 16 000 via « Mazars North America Alliance » – pour accompagner les clients de toutes tailles à chaque étape de leur développement.

\*Dans les pays où les lois en vigueur l'autorisent.

**[www.mazars.fr](http://www.mazars.fr)**

**mazars**