

Observatoire des prix et des marges

Produits de grande consommation – Grande distribution

- résultats de l'observation des prix et marges du mois d'août 2012

Résumé :

Entre juillet et août 2012, les prix des produits de grande consommation vendus en grande distribution sont en hausse — entre 0,1 % et 0,2 % selon les indicateurs¹.

Entre août 2011 et août 2012, la hausse des prix est comprise entre 1,3 % et 1,5 % selon les indicateurs.

D'après **SymphonyIRI Group**, en août 2012, par rapport au mois précédent, on constate une faible hausse des prix de la demande et de l'offre (+0,1 %). Sur un an, la hausse des prix de l'offre (+1,3 %) est plus faible que celle des prix de la demande (+1,5 %).

L'**Insee** mesure l'évolution des prix des produits de grande consommation dans la grande distribution² à travers un indice mensuel³. En août 2012, selon cet indice, les prix sont en hausse de 0,2 % par rapport à ceux de juillet et de 1,4 % par rapport à ceux d'août 2011.

1. Évolution des prix de la demande (SymphonyIRI Group) : légère hausse des prix (+0,1 %)

L'observation des indicateurs de variation des prix de la demande, en août 2012, montre une légère hausse des prix par rapport à juillet 2012 (+0,1 %) et une hausse de 1,5 % par rapport à août 2011. Sur un an, les trois familles les plus inflationnistes sont les apéritifs (+8,6 %), les alcools et liqueurs (+7,5 %) et les boissons rafraîchissantes sans alcool gazeuses (+6,2 %). A l'inverse, les trois familles de produits les plus déflationnistes sont l'entretien du linge (-1,5 %), le papier de la personne (-0,9 %) et l'hygiène corporelle (-0,8 %).

Évolution en %	2011				2012							
	sept	oct	nov	déc	janv	févr	mars	avril	mai	juin	juil	août
Variation mensuelle	0,0	0,1	0,2	-0,4	0,2	0,1	0,0	-0,1	0,1	0,0	0,1	0,1
Glissement annuel	3,0	3,1	3,6	3,4	3,7	3,9	3,3	2,8	2,4	1,8	1,4	1,5

Source : IRI

Sur un mois et tous types de marques confondues, le prix moyen de l'épicerie augmente de 0,2 % tandis que celui des trois autres rayons augmente de 0,1 %.

¹ Voir <http://www.economie.gouv.fr/dgccrf/concurrence/observatoire-des-prix-et-des-marges/observatoire-des-prix-et-des-marges-PGC-definitions> pour la définition des différents indicateurs.

² Hors hard discount.

³ Voir <http://www.economie.gouv.fr/dgccrf/concurrence/observatoire-des-prix-et-des-marges/observatoire-des-prix-et-des-marges-PGC-definitions>

Évolution en %	Tous Produits		Marques nationales		Marques de distributeurs		Produits "Premiers prix"	
	sur 1 mois	sur 1 an	sur 1 mois	sur 1 an	sur 1 mois	sur 1 an	sur 1 mois	sur 1 an
Épicerie	0,2	1,5	0,1	0,8	0,2	3,0	0,1	4,5
Liquides	0,1	4,2	0,1	3,3	0,3	7,2	0,1	10,3
Produits en libre service (PLS) poids fixe ⁴	0,1	0,6	0,1	0,0	0,1	1,2	0,1	0,6
Droguerie Parfumerie Hygiène (DPH)	0,1	-0,3	0,1	-0,6	0,2	0,7	0,0	-1,3
Ensemble	0,1	1,5	0,1	1,0	0,2	2,4	0,1	2,7

(1) boissons rafraîchissantes sans alcool

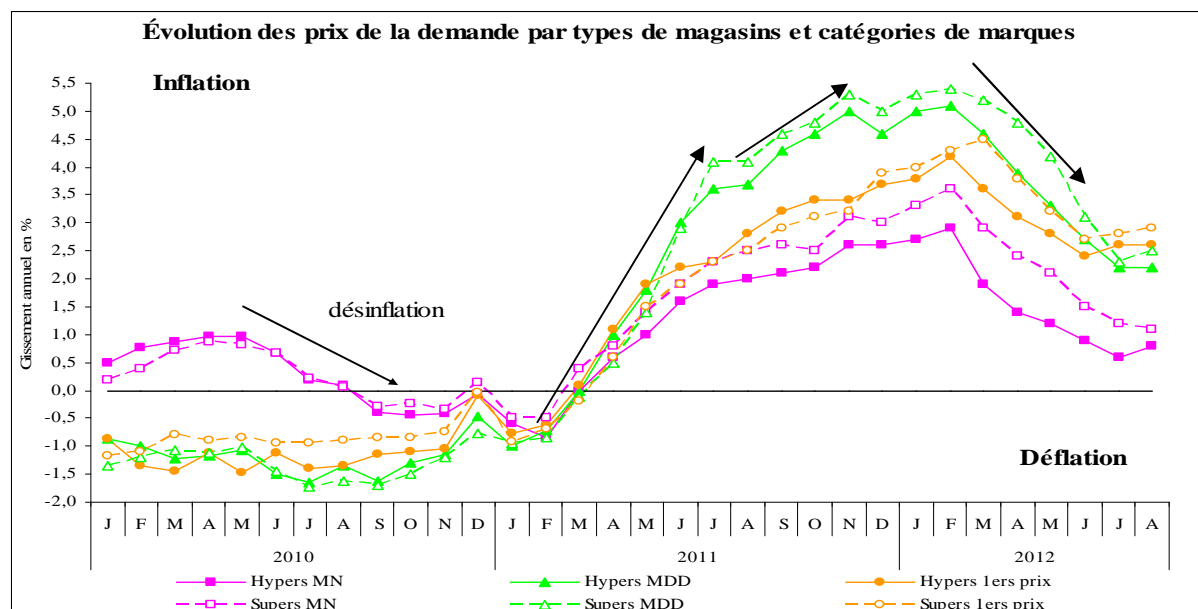
Source : IRI

Toutes marques confondues, si la hausse des prix est la même sur un mois entre les deux circuits de vente, sur un an elle est plus forte dans les supermarchés (+1,7 %) que dans les hypermarchés (+1,3 %).

Évolution en %	Tous Produits		Marques nationales		Marques de distributeurs		Produits "Premiers prix"	
	sur 1 mois	sur 1 an	sur 1 mois	sur 1 an	sur 1 mois	sur 1 an	sur 1 mois	sur 1 an
Hypermarchés	0,1	1,3	0,2	0,8	0,0	2,2	0,0	2,6
Supermarchés	0,1	1,7	0,1	1,1	0,2	2,5	0,1	2,9
Ensemble	0,1	1,5	0,1	1,0	0,2	2,4	0,1	2,7

Source : IRI

Le mouvement de hausse en 2011 puis de baisse au premier semestre 2012 de l'évolution des prix par type de magasin et catégories de marques est suivi d'une relative stabilité au mois d'août.



Source : IRI

⁴ Voir <http://www.economie.gouv.fr/dgccrf/concurrence/observatoire-des-prix-et-des-marges/observatoire-des-prix-et-des-marges-PGC-definitions>

2. Évolution des prix de l'offre (SymphonyIRI Group) : légère hausse des prix (+0,1 %)

D'après les indicateurs de variation des prix « de l'offre », en août, les prix sont en moyenne en hausse de 0,1 % sur un mois. Sur un an, ils augmentent en moyenne de 1,3 %. C'est le 17^{ème} mois consécutif de hausse des prix en glissement annuel.

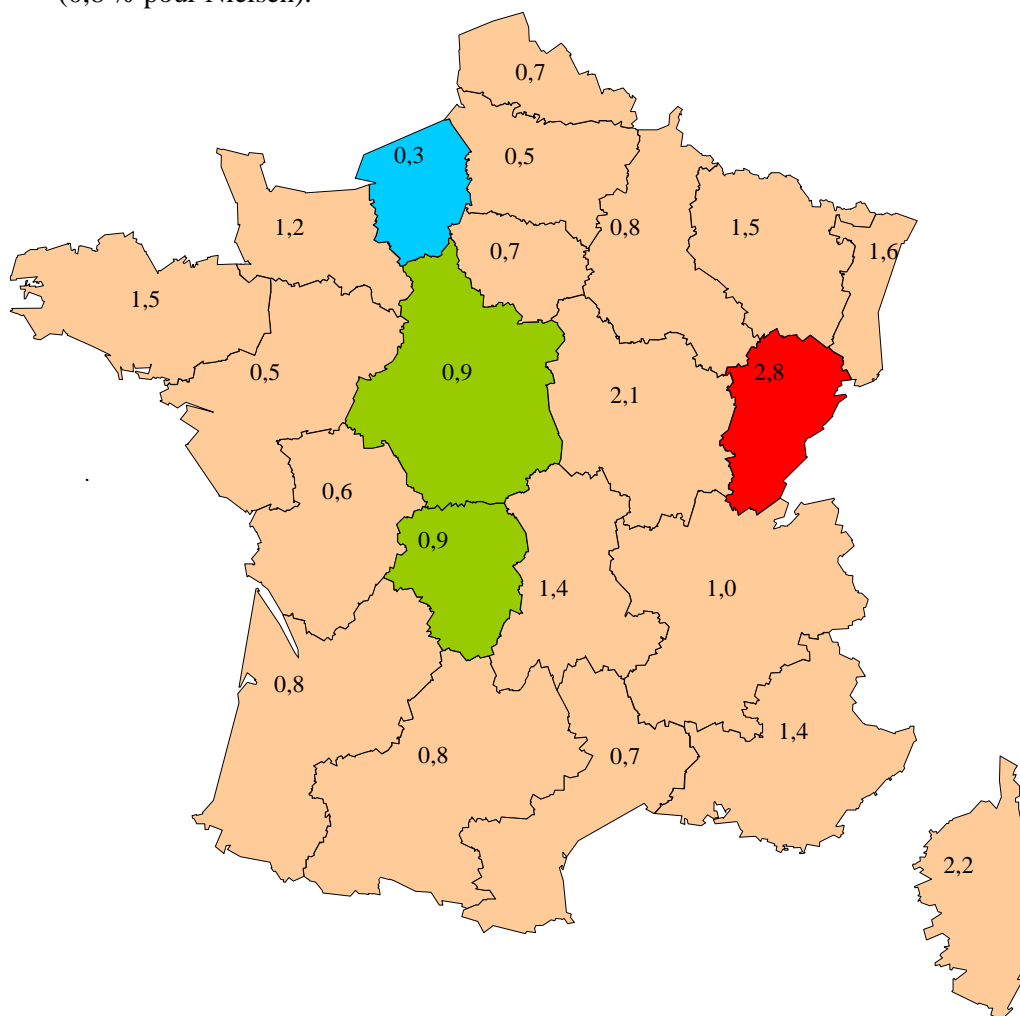
Évolution en %	2011				2012							
	sept	oct	nov	déc	janv	févr	mars	avril	mai	juin	juil	août
Variation mensuelle	0,1	0,2	0,3	0,0	0,1	0,1	0,1	0,0	0,2	0,1	0,2	0,1
Glissement annuel	2,9	3,1	3,5	3,4	3,5	3,6	3,1	2,6	2,3	1,7	1,3	1,3

Source : IRI

3. Inflation à un an (en %) par région (Nielsen)

La région la moins inflationniste ce mois-ci est la Haute-Normandie (+0,3 %). La région la plus inflationniste est à nouveau la Franche-Comté (+2,8 %).

Par ailleurs on observe, ce mois-ci encore, que les régions situées à l'est et au sud de la France (Alsace, Lorraine, Bourgogne, Franche-Comté, Auvergne, Rhône-Alpes, PACA et Corse), à l'exception du Languedoc-Roussillon, ont une inflation supérieure à l'inflation moyenne en France (0,8 % pour Nielsen).



(Source : indicateur « Nielsen – LSA »)

En rouge la région la plus inflationniste, en bleu la région la moins inflationniste, en vert la (les) région(s) médiane(s)

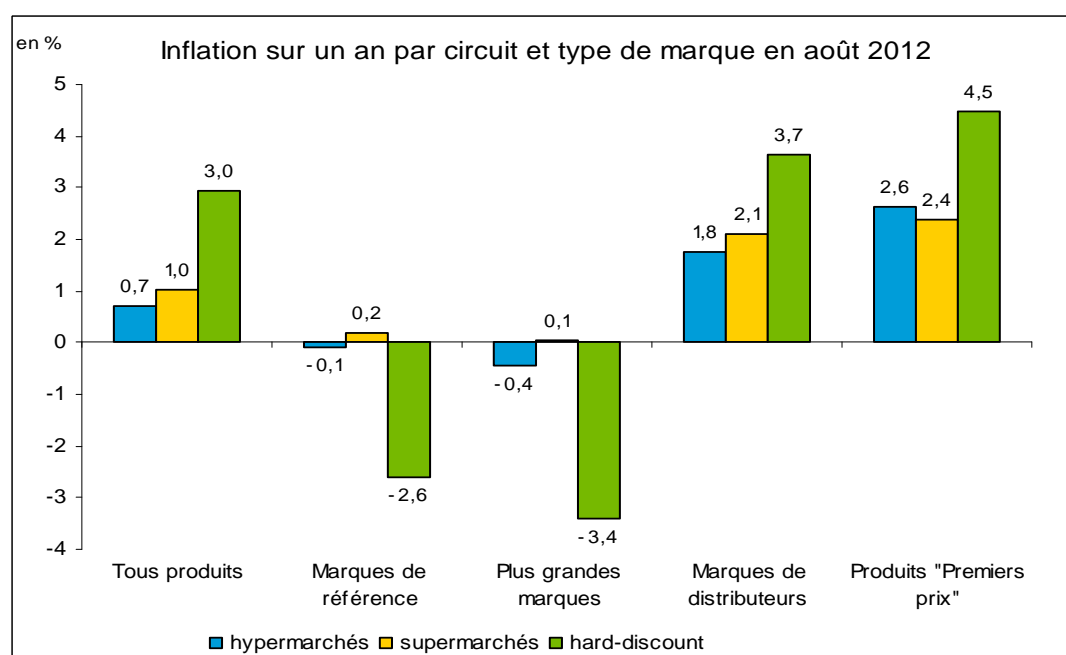
4. Dans le hard-discount (Nielsen)

En août 2012, d'après l'indicateur « Nielsen – LSA » d'évolution des prix « de l'offre », dans les magasins hard-discount, les prix ont augmenté de 3,0 % par rapport à août 2011 (cf. tableau ci-dessous). C'est le 20^{ème} mois consécutif de hausse des prix. Néanmoins, on observe un infléchissement de ces hausses de prix (désinflation) pour le cinquième mois consécutif.

Évolution en %	2011				2012							
	sept	oct	nov	déc	janv	févr	mars	avril	Mai	juin	juil	août
Glissement annuel	6,0	6,2	6,4	6,8	6,3	5,7	5,7	5,6	5,2	3,8	3,7	3,0

(Source : indicateur « Nielsen - LSA »)

Tous produits confondus, la hausse des prix en hard-discount (+3,0 %) continue d'être très supérieure à celle constatée en hypermarchés (+0,7 %) ou même à celle constatée en supermarchés (+1,0 %)⁵.



(Source : indicateur « Nielsen – LSA »)

5. Prix des produits de grande consommation dans la grande distribution en métropole : hausse de 0,2 % (Insee)

En août 2012, d'après l'indice des prix des produits de grande consommation dans la grande distribution publié par l'Insee, les prix sont en hausse de 0,2 % par rapport à juillet.

Sur un an, ces prix ont augmenté de 1,4 %, poursuivant la tendance désinflationniste entamée en mars.

Évolution en %	2011				2012							
	Sept	Oct.	Nov.	Déc.	Jan	Fév.	Mars	Avril	Mai	Juin	Juil.	Août
Variation mensuelle	0,0	0,2	0,3	0,2	0,2	0,1	-0,1	0,0	0,2	0,0	0,2	0,2
Glissement annuel	3,1	3,2	3,4	3,7	4,0	4,0	3,3	2,8	2,3	1,9	1,5	1,4

Source : Insee – France métropolitaine

⁵ Le mode de calcul de Nielsen, différent de celui de SymphonyIRI Group, explique les différences de niveaux de variation des prix : voir <http://www.economie.gouv.fr/dgcrf/concurrence/observatoire-des-prix-et-des-marges/observatoire-des-prix-et-des-marges-PGC-definitions>

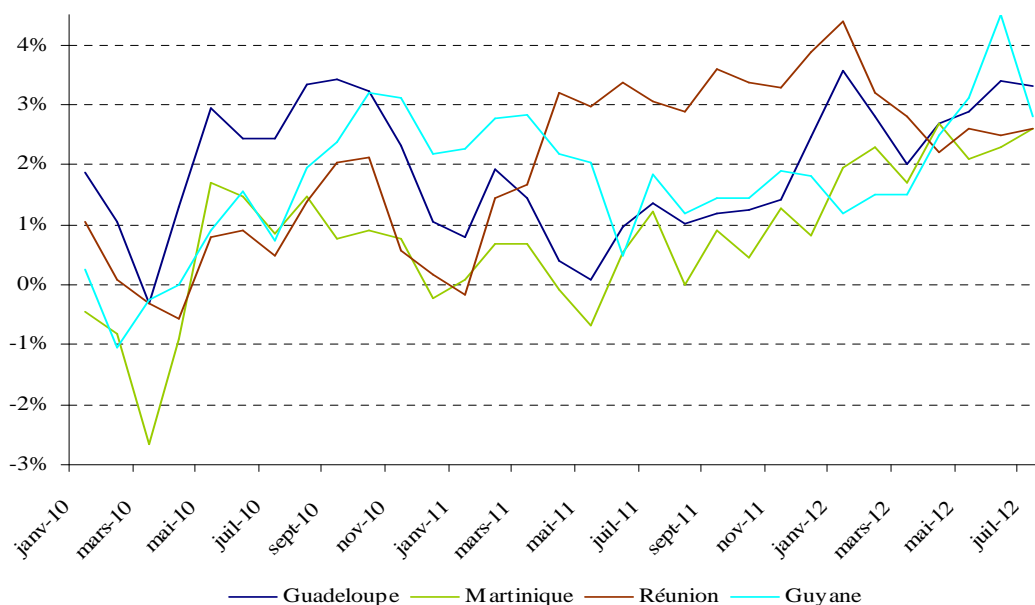
6. Prix des produits de l'alimentation dans les DOM en juillet : faible hausse (+0,1 %)

juillet 2012	Ensemble des biens et services		Alimentation	
	Variations (en %) au cours :		Variations (en %) au cours :	
	du dernier mois	des 12 derniers mois	du dernier mois	des 12 derniers mois
Métropole	-0,5	1,9	-0,6	2,7
Guadeloupe	0,1	2,2	0,3	3,3
Martinique	0,4	1,5	0,8	2,6
Réunion	1,1	1,4	-0,4	2,6
Guyane	0,0	1,4	-0,3	2,8
Moyenne DOM*	0,4	1,6	0,1	2,8

Source : Insee – France métropolitaine, * calcul DGCCRF

Entre juin et juillet, les prix de l'ensemble des biens et services sont stables en Guyane, en légère hausse en Guadeloupe et en hausse plus prononcée en Martinique (+0,4 %) et à la Réunion (+1,1 %). L'inflation moyenne dans les DOM est ainsi de 0,4 %. Dans le même temps, les prix ont baissé de 0,5 % en métropole. Toutefois, sur un an, l'inflation est de 1,6 % dans les DOM en moyenne contre 1,9 % en métropole.

Variations sur un an des indices de prix de l'alimentation dans les DOM depuis janvier 2010



Source : Insee

Entre juillet 2011 et juillet 2012, la hausse des prix des produits de l'alimentation est en forte baisse en Guyane et en légère baisse en Guadeloupe. Elle croît à la Réunion et en Martinique.

En moyenne, sur un an, la hausse des prix dans les DOM des produits de l'alimentation (+2,8 %) est proche de celle de la métropole (+2,7 %).