

Observatoire des prix et des marges (filère pétrole)

- résultats de l'observation des prix et marges du mois de août 2012¹ -

En août, les prix à la consommation ont augmenté. Par rapport à juillet 2012, on constate en effet :

- une hausse du prix du litre de SP 95 (+5,9 c€), de 1,550 € à 1,609 € (+3,8 %) ;
- une hausse du prix du litre de gazole (+4,9 c€), de 1,378 € à 1,427 € (+3,6 %) ;
- une hausse du prix du litre de fioul domestique (+4,4 c€), de 0,939 € à 0,983 € (+4,6 %).

Les cours internationaux du baril de pétrole brut ont connu en août 2012 une hausse de 10,6 % en dollars US et de 9,8 % en euros par rapport au mois précédent. Sur un an, on note, en dollars, une hausse du cours international de 3,0 % et en euros une hausse de 19,2 %.

Les cotations internationales² en euros des produits raffinés sont également à la hausse en août 2012 par rapport au mois précédent :

- +9,1 % pour le SP 95 ;
- +7,4 % pour le gazole ;
- +7,5 % pour le fioul domestique.

La marge brute de transport-distribution du SP 95 est quasiment stable (-0,3 %) entre juillet et août 2012. En effet, sur cette période, la cotation internationale du SP 95 a augmenté de 5,6 c€/l et son prix hors toutes taxes (HTT) de 5,5 c€/l.

La marge brute de transport-distribution du gazole est quasiment stable (+0,2 %) entre juillet et août 2012. En effet, sur cette période, la cotation internationale et le prix HTT du gazole ont augmenté de manière quasi-égale (+4,7 c€/l).

La marge brute de transport-distribution du fioul domestique a diminué de 8,5 % entre juillet et août 2012. En effet, sur cette période, la cotation internationale du fioul domestique a augmenté de 4,6 c€/l tandis que son prix HTT n'a augmenté que de 3,6 c€/l.

¹ Les données figurant dans ce bulletin sont toutes arrondies (à un, deux ou trois chiffres après la virgule suivant les cas).

² Cotation Reuters.

Tableau de synthèse :

			Août 2012	Juillet 2012	Variation sur un mois	Août 2011	Variation sur un an
			Valeur	Valeur	Var. en %	Valeur	Var. en %
Cours	Pétrole brut	\$/bl	113,38	102,46	10,6	110,07	3,0
		€/bl	91,55	83,38	9,8	76,80	19,2
		c€/l	57,6	52,4	9,8	48,3	19,2
Cotations internationales	SP 95	\$/t	1090,87	991,98	10,0	1011,32	7,9
	Gazole		1003,44	927,47	8,2	960,68	4,5
	Fod		966,97	892,34	8,4	941,42	2,7
	SP 95	c€/l	66,5	60,9	9,1	53,3	24,8
	Gazole		68,5	63,8	7,4	56,6	20,9
	Fod		66,0	61,4	7,5	55,5	18,9
Parité euro/dollar	1 euro	\$	1,24	1,23	0,7	1,43	-13,6
Prix (TTC) à la consommation	SP 95	€/l	1,609	1,550	3,8	1,495	7,6
	Gazole		1,427	1,378	3,6	1,311	8,9
	Fod		0,983	0,939	4,6	0,862	13,9
Marges brutes de transport distribution	SP 95	c€/l	7,4	7,4	-0,3	10,6	-30,7
	Gazole		7,5	7,5	0,2	9,2	-18,7
	Fod		10,5	11,5	-8,5	10,9	-3,8

Sources : Reuters et DGEC – calculs : DGCCRF

Analyse générale :

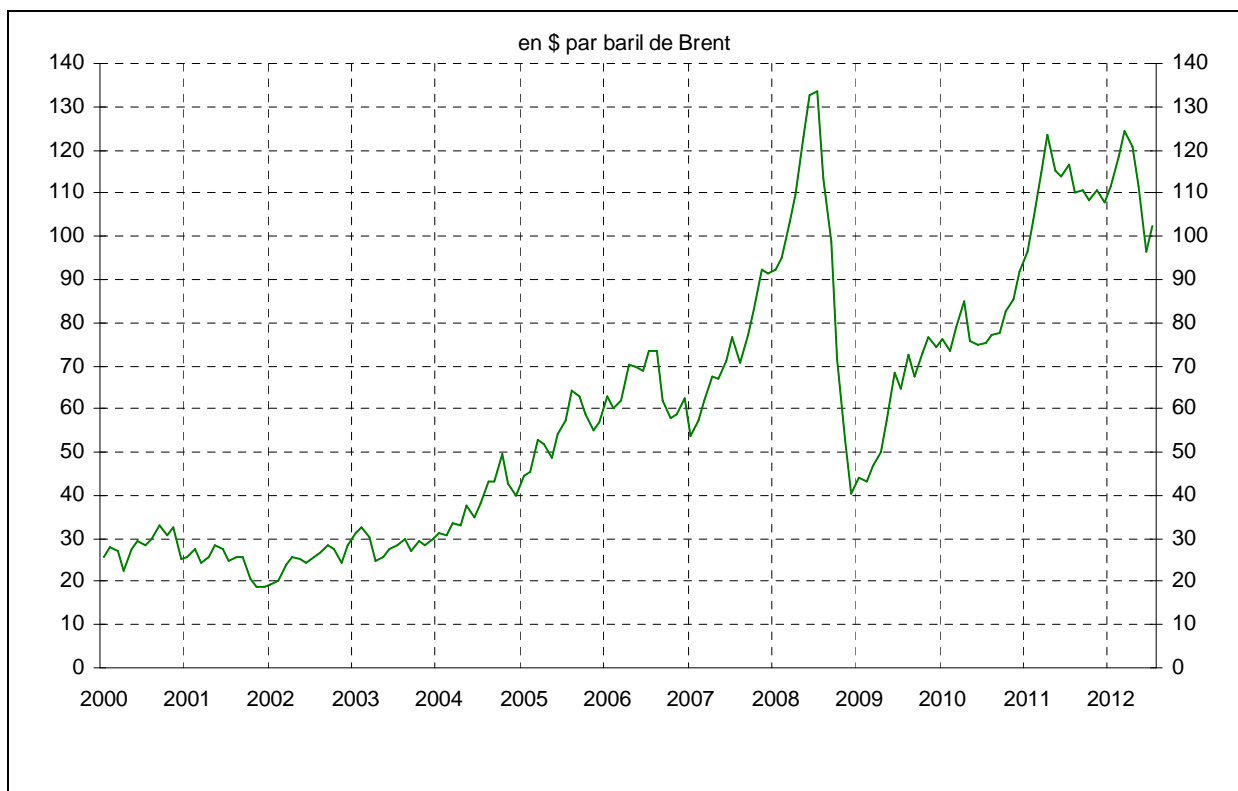
Les prix à la consommation dépendent des cours internationaux du baril de pétrole brut, des cotations internationales des produits raffinés, de la parité euro/dollar et des marges brutes de transport distribution (qui incluent les coûts de stockage et de transport, les frais d'exploitation des stations-services et les taxes). Sur le long terme, le marché du pétrole connaît une hausse régulière de ses cours (voir graphique p. 3).

Les cours du pétrole évoluent en fonction :

- de l'offre de long terme (réserves de pétrole, énergies concurrentes et technologies de substitution comme le nucléaire et les énergies renouvelables) et de la demande de long terme (évolution de la consommation des pays émergents, évolutions technologiques notamment automobiles, évolution des modes de consommation dans les transports ou le chauffage, etc.)
- de l'offre et de la demande à moyen et court termes, liées en particulier aux événements géopolitiques dans les régions productrices et à la conjoncture économique mondiale.

L'anticipation de l'épuisement des réserves d'hydrocarbures joue un rôle dans l'évolution des cours du pétrole mais son influence reste difficile à mesurer. La proximité du pic pétrolier mondial³ constitue également une variable stratégique pour les offreurs.

³ Le moment où la production mondiale de pétrole plafonnera avant de commencer à décliner du fait de l'épuisement des réserves de pétrole exploitables.



Source : Insee

Par ailleurs, les prix sont sensibles depuis plusieurs décennies aux tensions géopolitiques (conflit israélo-palestinien et arabe au Proche et Moyen-Orient) et au non-ajustement de l'offre des pays producteurs à la demande (notamment du fait de la fluctuation des quotas de production de l'Organisation des pays exportateurs de pétrole⁴ (OPEP) et de l'impossibilité pour les pays non membres de l'OPEP de faire évoluer leur production au même rythme que la demande).

De plus, l'appréciation des cours sur le long terme s'explique en partie par l'intensification de la demande mondiale⁵, avec la montée en puissance des économies émergentes, induisant une augmentation des besoins en pétrole de leurs industries et des transports en lien avec la hausse du pouvoir d'achat de leur population.

Évolution de l'offre sur le court terme

Les hausses actuelles des cours du pétrole peuvent s'expliquer en partie par les craintes du marché d'une escalade des tensions au Moyen-Orient qui viendrait perturber l'offre mondiale en brut. En effet, les rumeurs persistantes d'une guerre imminente contre l'Iran, région clef pour la production du pétrole, accentuent la nervosité du marché. L'offre mondiale de pétrole est estimée au mois d'août à 89,80 millions de barils/jour en moyenne, soit une augmentation de 0,30 million barils/jour en moyenne, par rapport à juillet⁶. Selon l'OPEP, sa part dans la production mondiale serait de 35 %, en légère augmentation par rapport à juillet.

Évolution de la demande sur le court terme

L'OPEP vient de relever sa prévision de demande mondiale de brut pour 2012 suivant la tendance haussière de la consommation de pétrole soutenue par un été chaud. La demande de

⁴ A titre d'illustration : offre mondiale de pétrole brut (OPEP et non-OPEP) en millions de barils/jour : 87,6 en 2011, 89,9 au 1^{er} trimestre 2012 et 89,8 au 2^{ème} trimestre 2012 (source OPEP).

⁵ Demande mondiale de 64,2 millions de barils/jour en 1980 ; 87,0 en 2010, 87,8 en 2011 et au 1^{er} trimestre 2012 et 87,5 au 2^{ème} trimestre 2012 (source OPEP).

⁶ Source : OPEP, rapport mensuel de septembre 2012.

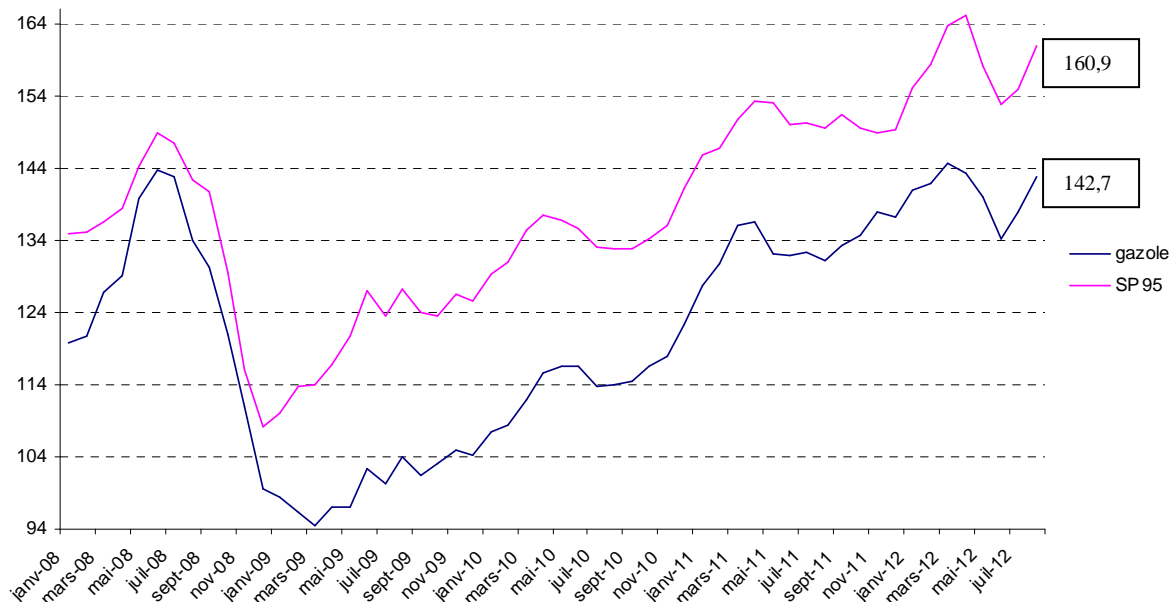
pétrole brut a été accrue par l'effet de la canicule aux États-Unis qui a généré une plus grande utilisation de carburant dans les centrales électriques, de l'importante panne d'électricité en Inde, qui a fait gonfler la consommation de diesel, et de la fermeture de centrales nucléaires au Japon.

La consommation de pétrole des pays hors OCDE a augmenté de 1,0 million de barils par jour entre juillet 2011 et juillet 2012. Néanmoins, d'après l'OPEP, « un risque baissier existe puisque le ralentissement économique dans les pays développés pourrait se propager de plus en plus aux régions hors de l'OCDE ».

1. Prix à la consommation des carburants (SP95, gazole, fioul domestique)⁷

SP95 et Gazole

Prix TTC depuis janvier 2008 du gazole et du SP 95 en c€/l



Source : DGE

En août 2012, le prix du SP 95 augmente pour le deuxième mois consécutif. Le prix n'est pas loin d'atteindre son record d'avril 2012 (1,652 €/l). Ce mois-ci, on constate la même évolution pour le prix du gazole qui n'est pas loin d'atteindre son record de mars 2012 (1,445 €/l).

Les taxes atteignent au total 66,7 c€/l pour le gazole et 87,0 c€/l pour le SP 95 ce mois-ci.

En juillet 2012, l'écart de prix TTC entre le SP 95 et le gazole était de 17,2 c€/l ; il augmente en août pour passer à 18,2 c€.

Entre juillet et août 2012, le prix à la pompe du litre de SP 95 a augmenté de 5,9 c€/l, passant de 1,550 €/l à 1,609 €/l, soit une hausse de 3,8 %.

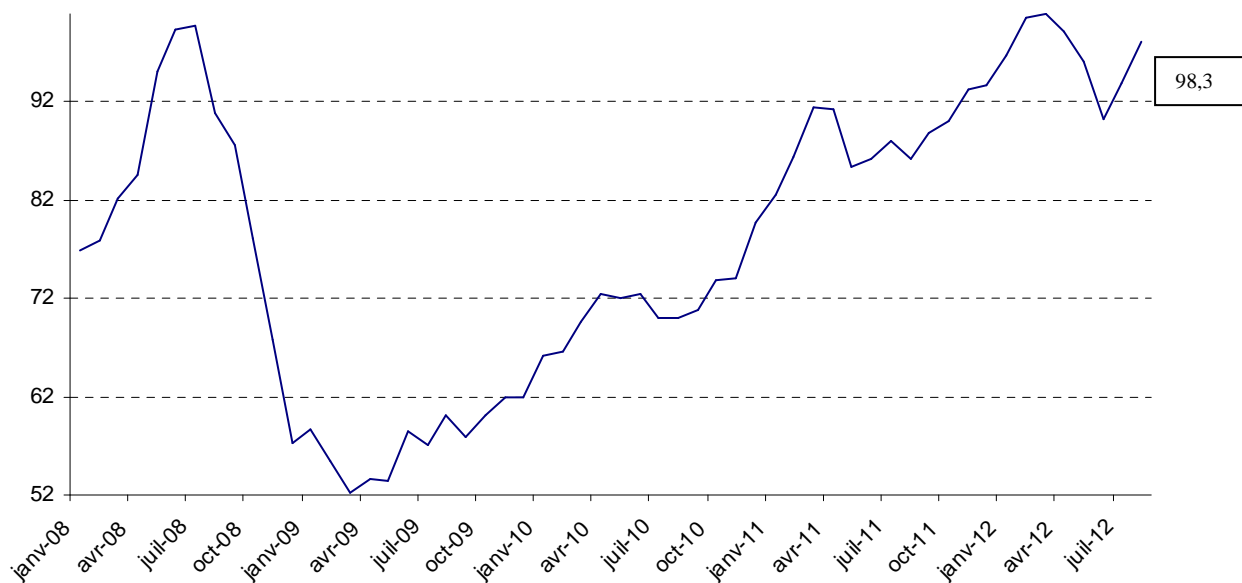
Entre juillet et août 2012, le prix à la pompe du litre de gazole a augmenté de 4,9 c€/l, passant de 1,378 €/l à 1,427 €/l, soit une hausse de 3,6 %.

Par rapport à août 2011, le prix à la pompe du SP 95 a augmenté de 7,6 % et celui du gazole de 8,9 %.

⁷ Tous les prix figurant ci-dessous sont en € et tous les pourcentages se réfèrent à des prix en €.

Fioul domestique (FOD)

Prix TTC du FOD depuis janvier 2008 en c€/l



Source : DGEC

En août 2012, le prix du FOD augmente pour el deuxième mois consécutif.

Les taxes atteignent au total 21,8 c€/l ce mois-ci.

Entre juillet et août 2012, le litre de fioul domestique a augmenté de 4,4 centimes, passant de 0,939 € à 0,983 €, soit une augmentation de 4,6 %.

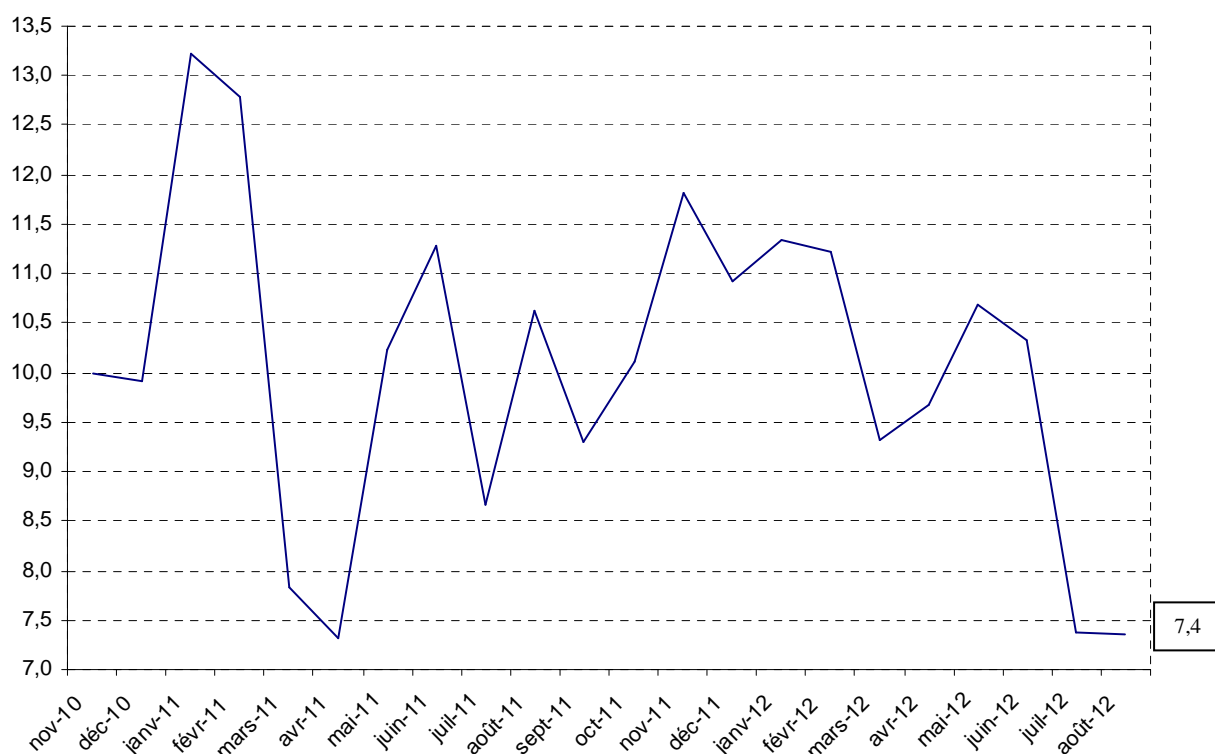
Par rapport à août 2011, on constate une augmentation du prix à la consommation du fioul domestique de 13,9 % (de 0,862 à 0,983 €/l).

2. Marges brutes de transport-distribution

La marge brute de transport-distribution résulte de la différence entre le prix moyen hors toutes taxes (HTT) du produit à la consommation et la moyenne de la cotation du produit considéré sur le marché de Rotterdam. La marge brute doit couvrir notamment les coûts de stockage, d'acheminement, de distribution, la marge commerciale, les obligations des distributeurs en matière d'économie d'énergie (certificats d'économie d'énergie) et d'énergies renouvelables (biocarburants). La marge brute de transport-distribution est exprimée en centimes d'euros par litre.

SP95

Marge brute de transport distribution en c€/l du SP 95 depuis novembre 2010



Sources : Reuters et DGEC - calculs DGCCRF

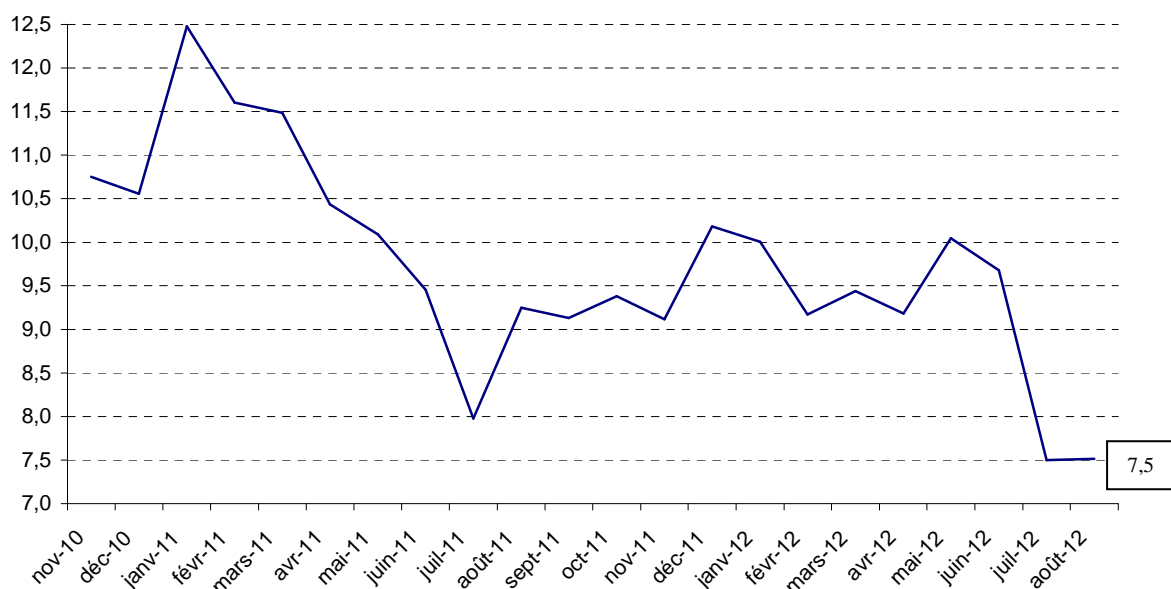
La marge brute de transport-distribution du SP 95 est quasiment stable ce mois-ci (7,4 c€/l) pour atteindre un niveau proche de son niveau le plus bas depuis novembre 2010 (7,3 c€/l en avril 2011).

Cette stabilité de la marge brute s'explique par une hausse de la cotation internationale (+5,6 c€/l) très proche de celle du prix hors toutes taxes (+5,5 c€/l).

Par rapport à août 2011, la marge brute de transport distribution du SP 95 diminue de 30,7 % (10,6 c€/l à 7,4 c€/l).

La part de la marge brute par rapport au prix TTC passe de 4,8 % en juillet à 4,6 % en août.

Marge de transport distribution (c€/l) du gazole depuis novembre 2010



Sources : Reuters et DGEC - calculs DGCCRF

En août 2012, la marge brute de transport-distribution du gazole est stable (+7,5 c€/l) et se maintient à son plus bas niveau depuis novembre 2010.

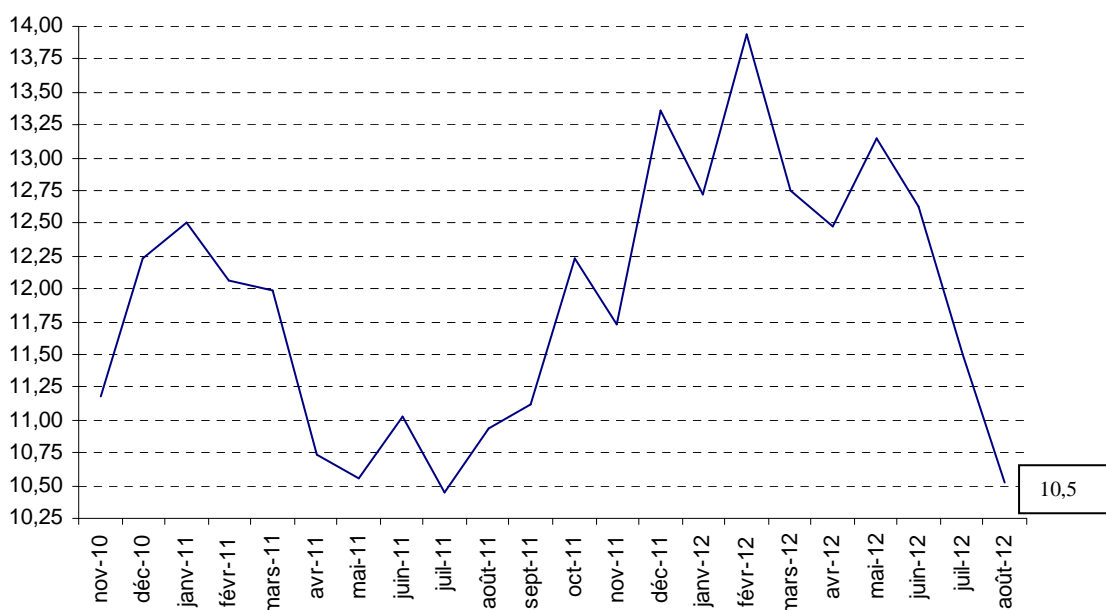
La stabilité de la marge brute s'explique par le fait que la cotation internationale du gazole et son prix HTT ont augmenté de manière quasi-égale (+4,7 c€/l).

Par rapport à août 2011, la marge brute de transport distribution du gazole diminue de 18,7 % (9,2 c€/l à 7,5 c€/l).

La part de la marge brute par rapport au prix TTC est en légère baisse : elle passe de 5,4 % en juillet à 5,3 % en août.

Fioul domestique

Marge brute de transport distribution en c€/l du fioul domestique depuis novembre 2010



Sources : Reuters et DGEC - calculs DGCCRF

En août 2012, la marge brute de transport-distribution du fioul diminue de 1,0 c€/l (-8,5 %), en passant de 11,5 c€/l en juillet à 10,5 c€/l en août

Cette diminution s'explique par une hausse de la cotation internationale (+4,6 c€/l) plus forte que celle du prix HTT (+3,6 c€/l).

Par rapport à août 2011, la marge brute de transport distribution du fioul domestique diminue de 3,8 % (10,9 à 10,5 c€/l).

La part de la marge brute par rapport au prix TTC passe de 12,2 % en juillet à 10,7 % en août.

3. Tableaux récapitulatifs :

SP 95													
	Août-11	Sept-11	Oct-11	Nov-11	Déc-11	Janv-12	Fév-12	Mars-12	Avr-12	Mai-12	Juin-12	Juil-12	Août-12
Prix hors toutes taxes (c€/l)	63,9	65,5	63,9	63,3	63,7	68,4	71,1	75,5	76,9	71,0	66,6	68,3	73,9
Prix toutes taxes comprises (c€/l)	149,5	151,5	149,5	148,8	149,2	155,0	158,3	163,6	165,2	158,1	152,9	155,0	160,9
Variation mensuelle du prix TTC (%)	-0,5	1,3	-1,3	-0,5	0,3	3,9	2,1	3,3	1,0	-4,3	-3,3	1,4	3,8
Glissement annuel du prix TTC (%)	12,6	14,1	11,4	9,5	5,7	6,4	7,8	8,6	7,7	3,3	1,9	3,1	7,6
Cotation internationale (c€/l)	53,3	56,2	53,8	51,5	52,8	57,1	59,9	66,2	67,2	60,3	56,2	60,9	66,5
Marge brute de transport distribution (c€/l)	10,6	9,3	10,1	11,8	10,9	11,3	11,2	9,3	9,7	10,7	10,3	7,4	7,4
Variation mensuelle (en %)	22,5	-12,5	8,7	16,9	-7,5	3,8	-1,0	-17,0	3,9	10,5	-3,3	-28,6	-0,3
Glissement annuel (en %)	16,9	10,5	-4,4	18,3	10,3	-14,3	-12,2	18,8	32,3	4,4	-8,3	-14,8	-30,7
Part de la marge brute en % du prix TTC	7,2	6,3	6,6	7,9	7,3	7,3	7,1	5,7	5,9	6,8	6,8	4,8	4,6

Sources : Reuters et DGEC - calculs DGCCRF

Gazole													
	Août-11	Sept-11	Oct-11	Nov-11	Déc-11	Janv-12	Fév-12	Mars-12	Avr-12	Mai-12	Juin-12	Juil-12	Août-12
Prix hors toutes taxes (c€/l)	65,9	67,7	68,9	71,5	70,9	74,0	74,7	76,9	75,8	73,1	68,3	71,3	76,0
Prix toutes taxes comprises (c€/l)	131,1	133,3	134,7	137,8	137,1	140,9	141,9	144,5	143,2	139,9	134,2	137,8	142,7
Variation mensuelle du prix TTC (%)	-0,9	1,7	1,1	2,3	-0,5	2,8	0,7	1,8	-0,9	-2,3	-4,1	2,7	3,6
Glissement annuel du prix TTC (%)	14,9	16,4	15,7	17,0	12,0	10,3	8,6	6,2	4,9	5,9	1,7	4,2	8,9
Cotation internationale (c€/l)	56,6	58,6	59,6	62,4	60,7	64,0	65,5	67,5	66,6	63,0	58,6	63,8	68,5
Marge brute de transport distribution (c€/l)	9,2	9,1	9,4	9,1	10,2	10,0	9,2	9,4	9,2	10,0	9,7	7,5	7,5
Variation mensuelle (%)	15,9	-1,3	2,7	-2,8	11,7	-1,7	-8,3	2,9	-2,7	9,4	-3,7	-22,5	0,2
Glissement annuel (%)	12,3	15,3	-2,5	-15,2	-3,5	-19,8	-20,9	-17,8	-12,0	-0,4	2,4	-6,0	-18,7
Part de la marge brute en % du prix TTC	7,1	6,9	7,0	6,6	7,4	7,1	6,5	6,5	6,4	7,2	7,2	5,4	5,3

Sources : Reuters et DGEC - calculs DGCCRF

Fioul domestique													
	Août-11	Sept-11	Oct-11	Nov-11	Déc-11	Janv-12	Fév-12	Mars-12	Avr-12	Mai-12	Juin-12	Juil-12	Août-12
Prix hors toutes taxes (c€/l)	66,4	68,6	69,7	72,4	72,7	75,1	78,4	78,7	77,3	74,7	69,8	72,9	76,5
Prix toutes taxes comprises (c€/l)	86,2	88,8	90,1	93,4	93,8	96,6	100,6	100,9	99,3	96,2	90,2	93,9	98,3
Variation mensuelle du prix TTC (%)	-2,0	2,9	1,5	3,6	0,4	3,1	4,1	0,3	-1,6	-3,1	-6,1	4,0	4,6
Glissement annuel du prix TTC (%)	23,3	25,2	22,1	26,0	17,5	17,1	16,3	10,3	8,6	12,5	4,7	6,7	13,9
Cotation internationale (c€/l)	55,5	57,4	57,5	60,7	59,4	62,4	64,5	66,0	64,8	61,6	57,2	61,4	66,0
Marge brute de transport-distribution (c€/l)	10,9	11,1	12,2	11,7	13,4	12,7	13,9	12,7	12,5	13,1	12,6	11,5	10,5
Variation mensuelle (%)	4,6	1,7	9,9	-4,1	14,0	-4,8	9,6	-8,5	-2,1	5,3	-3,9	-9,0	-8,5
Glissement annuel (%)	11,3	10,7	-1,4	4,8	9,2	1,8	15,5	6,3	16,2	24,6	14,6	10,0	-3,8
Part de la marge brute en % du prix TTC	12,7	12,5	13,6	12,6	14,3	13,2	13,9	12,6	12,6	13,7	14,0	12,2	10,7

Sources : Reuters et DGEC - calculs DGCCRF

Définitions

Prix à la consommation et marges brutes de transport - distribution des produits pétroliers. (Sources : Reuters et DGEC)

Cours du pétrole brut :

Le Brent est le pétrole brut de référence de la zone Europe. C'est un pétrole brut « classique » léger et peu soufré adapté aux débouchés européens.

Le prix de référence du Brent daté est issu de la cotation à la clôture sur le marché physique spot pour des cargaisons devant quitter le port de chargement du Brent (Sullom Voe) dans un délai inférieur à 15 jours.

Le cours du Brent daté est exprimé en dollar par baril (\$/bl). Il est converti en euro par baril (€/bl) à partir des cotations quotidiennes en clôture de l'euro par rapport au dollar. (Source : Banque Centrale Européenne). Pour l'exprimer en centimes d'euro par litre (c€/l), on se base sur le fait qu'un baril contient 158,9873 l.

Cotations internationales des produits pétroliers :

Les prix de référence des produits finis (essence sans plomb 95 [SP 95], gazole, fioul domestique [fod]) sont issus des cotations de clôture spot CAF (coût-assurance-fret) zone NWE (nord-ouest Europe) du marché de Rotterdam.

Les cotations internationales des produits pétroliers sont exprimées en dollar par tonne. On peut l'exprimer en c€/l en se référant d'une part au taux de change €/€ et d'autre part à la densité du produit en kg/l.

Prix à la consommation :

Les prix hebdomadaires à la consommation sont calculés comme la moyenne nationale des prix déclarés par les distributeurs, pondérés des volumes sur l'ensemble de leur réseau de distribution. Il s'agit des prix réellement acquittés par le consommateur final (et non de prix de barème par exemple) le vendredi de la semaine précédente.

Le prix du fioul domestique est le prix pour des livraisons comprises entre 2 000 litres et 4 999 litres.

Les prix des produits à la consommation sont exprimés en centimes d'euro par litre (c€/l).

La moyenne mensuelle des prix à la consommation est la moyenne arithmétique des semaines du mois.

Variations :

Pour tous les indicateurs (les cours du baril de pétrole brut, les cotations internationales, les prix à la consommation et les marges brutes de transport-distribution), la variation mensuelle est la variation en pourcentage (%) du mois M par rapport au mois M-1 (exemple : janvier 2010 par rapport à décembre 2009).

Le glissement annuel est la variation en pourcentage (%) du mois M de l'année A par rapport au même mois M de l'année précédente A-1 (exemple : janvier 2010 par rapport à janvier 2009).