

# Enquête sur les **seuls contrats, marchés et accords-cadres d'un montant unitaire compris entre 20.000 et 90.000 € hors taxes**

## Mode d'emploi (Version du 03/01/2012)

Alors que le recensement systématique des contrats, marchés et accords-cadres est obligatoire via l'utilisation des fiches de recensement économique pour les montants supérieurs à 90.000 €, cette enquête vise à compléter le recensement pour les achats publics de montant unitaire plus modeste.

L'OEAP a développé une application chargée d'effectuer les transferts de vos informations vers une base de données. Cette base va donc collecter les informations fournies par plusieurs milliers d'organismes. **L'accès à ces données est sécurisé. Chaque organisme ne pourra consulter que les données qu'il aura rentrées.** Les informations synthétiques seront, après traitement, disponibles sur le site OEAP.

## Sommaire

### **1- Accès à l'application, principes de fonctionnement de la procédure de saisie et de transmission des données**

#### [1-1 Accès à l'application](#)

[1-2 Principes de fonctionnement de la procédure de saisie et de transmission des données ; calendrier.](#)

### **2-Préparation des données : un format final unique malgré une multiplicité de systèmes informatiques**

#### [2-1 Préparer les données pour le transfert....](#)

##### [2-1-1 Sélectionner les données](#)

##### [2-1-2 Fichier de transfert à obtenir](#)

#### [2-2 ...Quel que soit votre système informatique](#)

##### [2-2-1 Vos données sont gérées dans un tableur](#)

##### [2-2-2 Vos données sont gérées par une base de données locale](#)

##### [2-2-3 Vos données sont gérées par un serveur de données](#)

### **1- Accès à l'application, principes de fonctionnement de la procédure de saisie et de transmission des données**

**1-1 Accès à l'application.** Pour toutes les opérations (accès au mode d'emploi actualisé en ligne, consultation des réponses aux questions, transfert des données, accès à la nomenclature CPV simplifiée, poser des questions,...), l'accès s'effectue en se connectant au site de l'OEAP à l'adresse suivante :

<http://www.economie.gouv.fr/daj/observatoire-economique-lachat-public>

En cas de difficultés, adresser un courriel à :

[Enquete20000-90000.daj@finances.gouv.fr](mailto:Enquete20000-90000.daj@finances.gouv.fr)

L'application elle-même s'intitule «**Enquête achats 20 000-90 000 €**». Elle comporte **sept lignes actives** :

- « **Enquête Achats 20 000-90 000 €**(achats notifiés en 2011)»

Cette ligne permet de laisser ses coordonnées électroniques lors de la première connexion, d'effectuer la demande de code confidentiel et de réaliser le transfert des données

- « **Mode d'emploi** » pour accéder à la version actualisée du mode d'emploi (chaque version successive est datée).
- « **Réponses aux questions** » pour accéder aux réponses aux questions des acheteurs publics concernant l'enquête (actualisation en fonction de l'évolution des demandes).
- « **Nomenclature CPV simplifiée 2009** » sur 4 chiffres au lieu de 8 +1 dans la version standard.

Celle-ci correspond à la nouvelle version de la nomenclature CPV, applicable depuis septembre 2008 compte tenu de la modification intervenue au niveau européen. Bien évidemment, cette version simplifiée de la nomenclature n'est fournie qu'à titre d'aide pour ceux qui ne passent qu'un nombre limité de marchés de petit montant et ne sont donc pas familiers de cette nomenclature. Ceux qui utilisent habituellement la version standard de la nomenclature peuvent continuer à l'utiliser dans le cadre de cette application.

- « **Modèle de fichier EXCEL** » fichier téléchargeable pour faciliter la saisie des données concernant les contrats par les utilisateurs d'EXCEL (facultatif).
- « **Liste codes pays** » pour les fournisseurs étrangers occasionnels qui ne disposent pas d'une identification SIREN

## [Sommaire](#)

**1-2 Principes de fonctionnement de la procédure de saisie et de transmission des données ; calendrier.** L'application développée par l'OEAP vise à simplifier, pour les acheteurs publics, l'opération de collecte et de transmission des données requises, qu'ils soient de gros acheteurs utilisant déjà des applications spécifiques ou des acheteurs plus modestes ne réalisant que quelques contrats par an (*Voir les modalités en fonction des différents cas au point 2-2*).

Alors que l'opération de saisie peut se faire « au fil de l'eau », l'opération de transmission des données se fait normalement en une seule fois. Toutefois, il a semblé souhaitable de permettre de corriger d'éventuelles erreurs ou omissions découvertes après envoi. Pour cela, il suffira de procéder à un nouveau transfert automatique des données du fichier au format texte complété ou corrigé, ce qui écrasera l'intégralité des données transférées précédemment par un acheteur donné et pour une année de référence donnée. (*Voir le calendrier au point 2-1-1*).

Une **première connexion à l'application est vivement recommandée à partir du 1<sup>er</sup> janvier de l'année qui suit la réception du courrier** avertissant l'acheteur public qu'il fait partie de l'échantillon afin de **nous fournir l'adresse électronique de la personne qui sera en charge du transfert ultérieur de données**, ce qui nous permettra de lui fournir toutes informations utiles, notamment d'éventuelles mises à jour du mode d'emploi. Cette connexion nécessitera de rentrer le N° SIREN de l'acheteur public, ainsi que son code postal. Un code confidentiel sera immédiatement et automatiquement fourni à l'acheteur.

La **seconde connexion** à l'application, au moment du transfert de données, nécessitera seulement de rentrer le N° SIREN de l'acheteur public, ainsi que le mot de passe indispensable au transfert des données

Les **connexions ultérieures** concernant une même année de référence, par exemple pour consulter les données transmises par l'acheteur public ou pour modifier un transfert déjà effectué, nécessiteront également seulement le N° SIREN de l'acheteur public et le mot de passe.

Il est **important** de noter que toute information qui serait transmise à l'OEAP sous une autre forme (papier, disquette, CD-ROM, ...) ne pourrait être traitée.

## [Sommaire](#)

## 2-Préparation des données : un format final unique malgré une multiplicité de systèmes informatiques

**2-1 Préparer les données pour le transfert....** L'application vous demande de pointer sur un fichier de transfert. Celui-ci aura été préparé avant d'ouvrir l'application. Il est le résultat d'une saisie ou d'une requête et aura été enregistré impérativement sur  **votre disque dur** (et non sur votre réseau éventuel) au **format texte** (avec extension .csv).

**Quel que soit le système que vous utilisez, il est capable de générer ce type de fichier**, soit à partir d'une requête, soit par un export.

L'application a été programmée pour récupérer les données contenues dans un tel fichier à condition que la **forme soit respectée** (notamment, nombre, intitulé et position des colonnes, ainsi que le format des données transférées). Elle sauvegarde dans sa base de données les lignes qu'elle peut lire et rejette les autres. Elle signale immédiatement les lignes rejetées et la cause du rejet pour correction et nouveau transfert du fichier dans sa totalité. Elle permet de consulter les informations des marchés déjà transférées avec succès.

[Sommaire](#)

### 2-1-1 Sélectionner les données

Le fichier de transfert doit comporter autant de lignes que de marchés.

Les données à retenir pour l'enquête seront sélectionnées selon deux critères :

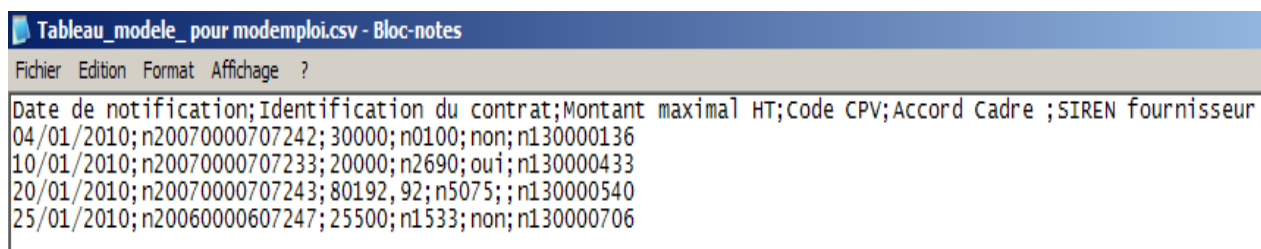
- ✓ la période
  - les **marchés notifiés entre le 1er janvier et le 31 décembre 2011** pour le transfert qui aura lieu en janvier-mars 2012 (quatrième année de l'enquête).
- ✓ le montant maximum hors taxe
  - il est compris entre 20 000 et 90 000 euros (toutefois, pour tenir compte des modifications réglementaires intervenues postérieurement à l'envoi de la lettre aux membres de l'échantillon, les montants compris entre 4 000 et 20 000 sont également acceptés).

[Sommaire](#)

**2-1-2 Fichier de transfert à obtenir :** Le fichier de transfert doit **être enregistré au format texte (.csv)**, lisible par le Bloc-notes ou par Wordpad. Les colonnes sont séparées par un point-virgule. Les champs de texte ne sont pas délimités, c'est-à-dire, qu'ils ne sont pas encadrés de guillemets.

Pour être acceptées par l'application, **les données transférées doivent respecter le modèle 1**, ci-dessous, tel qu'il apparaît **si on l'ouvre dans le Bloc notes ou dans le Wordpad**. **Attention toutefois**, un **fichier EXCEL, enregistré au format .csv** mais ouvert dans EXCEL, conserve la même apparence que lorsqu'il est enregistré au format .xls (Voir modèle 2). **Il est également accepté par l'application**.

*Modèle 1 : Un fichier de transfert lu dans le Bloc-notes : les champs sont séparés par un point-virgule, les enregistrements sont séparés par un retour à la ligne, il n'y a pas de délimiteur de texte, tout le contenu est de type **texte**.*



```
Tableau_modele_pour modemploi.csv - Bloc-notes
Fichier Edition Format Affichage ?
Date de notification;Identification du contrat;Montant maximal HT;Code CPV;Accord Cadre ;SIREN fournisseur
04/01/2010;n20070000707242;30000;n0100;non;n130000136
10/01/2010;n20070000707233;20000;n2690;oui;n130000433
20/01/2010;n20070000707243;80192,92;n5075;;n130000540
25/01/2010;n20060000607247;25500;n1533;non;n130000706
```

	A	B	C	D	E	F
1	Date de notification	Identification du contrat	Montant maximal HT	Code CPV	Accord Cadre	SIREN fournisseur
2	04/01/2010	n2007000070	30000	n0100	non	n130000136
3	10/01/2010	n2007000070	20000	n2690	oui	n130000433
4	20/01/2010	n2007000070	80192,92	n5075		n130000540
5	25/01/2010	n2006000060	25500	n1533	non	n130000706
6						

Il correspond aux intitulés et ordre des champs du modèle 2. Il doit **contenir les champs suivants** :

**Date de notification** : Toute donnée de type date comprise dans la période est acceptée

**Identifiant du contrat** : L'identifiant du contrat est un code pouvant comporter jusqu'à 20 caractères numériques ou alphanumériques (**limite maxi y compris le préfixe «n»**).

Il est **souhaitable mais pas obligatoire** que cet identifiant soit composé de la façon suivante :

- Année de lancement de la procédure : 4 chiffres
- Numéro d'ordre interne (identifiant interne, compteur...) : 10 caractères numériques ou alphanumériques
- Numéros d'ordre de l'avenant : 2 chiffres (**facultatif**)
- Numéro d'ordre de l'acte de sous-traitance : 2 chiffres (**facultatif**)

A partir des informations dont vous disposez déjà, vous composez cet identifiant, par concaténation soit dans une requête (s'il s'agit d'une base de données), soit dans une formule (s'il s'agit d'un tableur).

Si une base de données ne va pas transformer un champ de 18 chiffres typé en texte, il n'en sera pas de même pour un tableur. Celui-ci va automatiquement considérer qu'une valeur exclusivement composée de chiffres est une valeur numérique. Cela aura deux conséquences :

- un zéro placé devant disparaît, et le code n'est plus le même ;
- un nombre de 18 chiffres provoque un dépassement de capacité et le nombre est affiché en format scientifique, le code original étant perdu.

**Pour cette raison et dans tous les cas, il vous est demandé de préfixer ce code identifiant avec un "n" qui sera supprimé dans la base de données, après le transfert.** Même si vous stockez vos marchés dans une base de données, préfixez les codes par un "n", en sortie de requête, cela vous permettra, éventuellement, de retoucher vos données directement dans votre fichier de transfert à partir d'un tableur sans risque de perte d'informations.

**Montant maximal hors taxes** : compris entre 4 000 (ou 20 000) et 90 000 € (éventuellement arrondi à l'€ près)

**Code CPV** : Définit le domaine du marché. Au moins 4 chiffres requis. Codes CPV de plus de 4 chiffres acceptés.

**Important**, comme pour l'identifiant du marché, **préfixez systématiquement par un "n" dans l'export du fichier texte afin de préserver un éventuel 0 en première position.** **Attention** d'utiliser le nouveau code CPV issu de la nomenclature 2009 pour les marchés notifiés à partir du 1/1/ 2009

**Accord cadre** : Le marché fait-il l'objet d'un accord cadre ? Répondre "Oui" si c'est le cas. Dans le cas contraire répondre "Non" ou laisser vide.

**SIREN du fournisseur** : Code à 9 chiffres, identifiant toute entreprise. **Préfixez systématiquement par un "n" dans l'export du fichier texte afin de préserver un éventuel 0 en première position.** Dans le cas d'une entreprise étrangère ne disposant pas de N° SIREN, remplacer ce N° par le code pays utilisé par l'INSEE (voir liste fournie sur le site de l'application).

[Sommaire](#)

## **2-2 ...Quel que soit votre système informatique**

**2-2-1 Vos données sont gérées dans un tableur.** La source est une feuille de données Excel, Lotus, Calc (ce dernier étant un **logiciel libre** d'Open Office) ...

### **Si vous saisissez directement dans une feuille de calcul**

- ✓ Créez un tableau en respectant le modèle préconisé. (*Voir exemple p. 2*).
- ✓ Devant les valeurs des 3 champs de code **ajoutez un "n"** de façon à conserver l'intégrité des codes. Cela concerne les colonnes :
  - identifiant du marché;
  - code CPV
  - SIREN Fournisseur
- ✓ Dans la colonne Accord Cadre, tapez "Oui" quand le marché a fait l'objet d'un accord cadre. Tapez "Non" ou laissez vide quand ce n'est pas le cas.
- ✓ Enregistrez en sélectionnant un type .CSV ou type TXT selon le tableur

### **Si vos données sont déjà saisies dans une ou plusieurs feuilles de calcul**

- ✓ Travaillez sur une copie de vos données et regroupez vos données dans une seule feuille.
- ✓ Supprimez, dans la copie, les marchés qui ne doivent pas figurer. Utiliser des filtres pour sélectionner les lignes à supprimer (*Voir Préparer les données pour le transfert*).
- ✓ Vos codes devraient déjà comporter un préfixe afin de ne pas perdre l'information contenue. Ce préfixe est peut-être une simple quote ou apostrophe « ' », ou un autre caractère qui empêche le tableur de transformer le contenu.
- ✓ **Remplacez le premier caractère de chaque colonne de codes par un "n"**. Cela concerne les colonnes :
  - identifiant du marché;
  - code CPV
  - SIREN Fournisseur

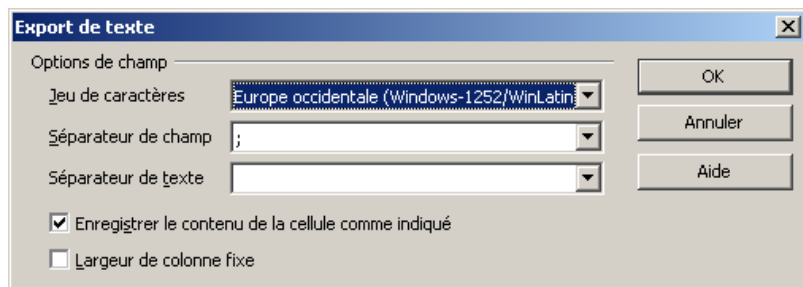
Vérifiez que la colonne Accord cadre ne contient que des Oui, Non ou rien. Sinon, il faut remplacer 0 par "Non" et 1 ou -1 par "Oui".

### **Enregistrement (dans les deux cas) avec Excel**

- ✓ Enregistrez en sélectionnant un type : CSV(séparateur : point-virgule)(\* .csv)

### **Enregistrement (dans les deux cas) avec Calc**

- ✓ Enregistrez en sélectionnant le type : Texte CSV (.csv)
- ✓ Activer l'option « Editer les paramètres de filtre »
- ✓ Taper un « ; » comme séparateur de champ
- ✓ Supprimer le séparateur de texte

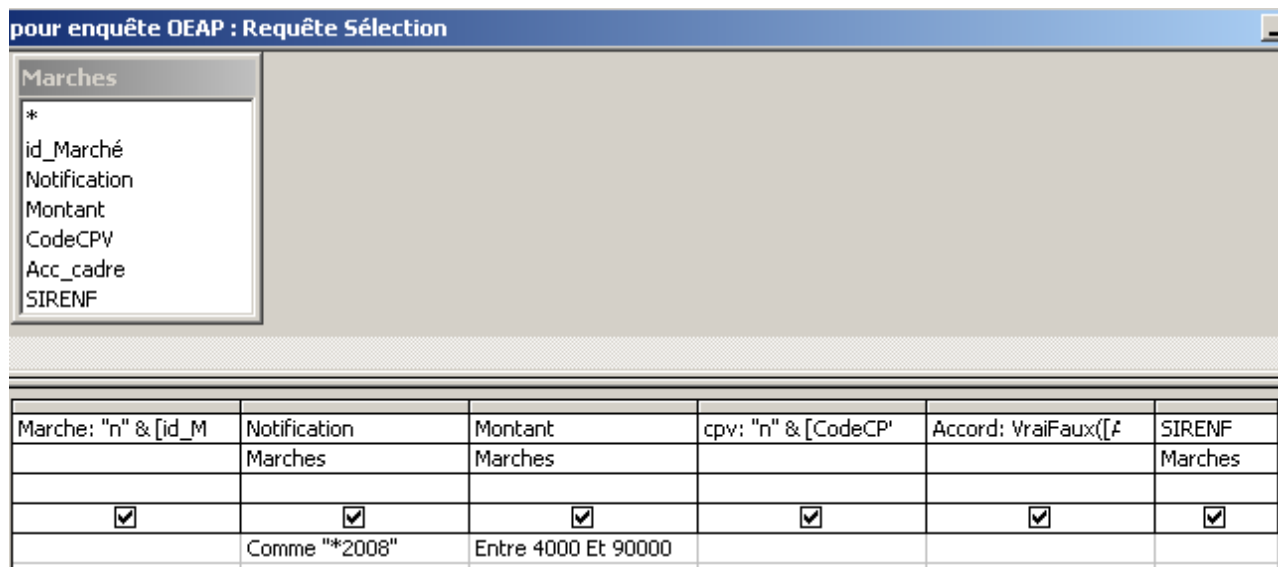


## **Sommaire**

**2-2-2 Vos données sont gérées par une base de données locale.**

La source est une base de données de type Access, Paradox, Base (Open Office) ... La procédure est la suivante :

- ✓ Créer une requête, pour constituer le jeu d'enregistrements voulu.  
 Voir : Préparer les données pour le transfert  
 Ajoutez un "n" devant les 3 codes :
  - identifiant du marché
  - Code CPV
  - SIREN Fournisseur
  
- ✓ Le champ Accord cadre contient des 0 et 1, qu'il convient de transformer en Oui et Non.

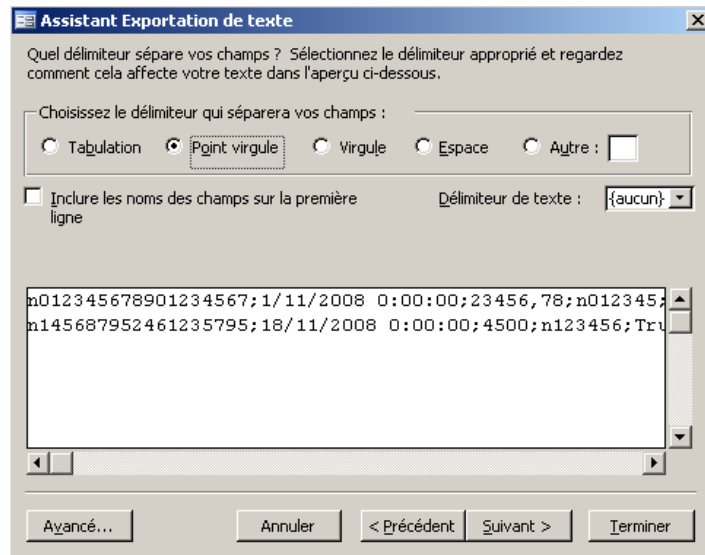


Exemple de requête dans Access 2003

Exemple d'expression SQL dans Access 2003 :

```
SELECT "n" & [id_Marché] AS Marche, Marches.Notification, Marches.Montant,
"n" & [CodeCPV] AS cpv, IIf([Acc_cadre]=True,"Oui","Non") AS Accord, SIRENF
FROM Marches WHERE Marches.Notification Like "*2008" AND
Marches.Montant Between 20000 And 90000;
```

- ✓ Avec un clic droit sur le nom de la requête, exporter le résultat de la requête vers un fichier texte.  
 Type de fichier : Fichier texte, txt, csv Donner une extension txt ou csv afin de le reconnaître.
- ✓ Dans les options d'importation, paramétrer le format de sortie de la façon suivante :
  - séparateur de colonnes ou délimiteur de champ : point-virgule
- ✓ identificateur de texte ou délimiteur de texte : aucun



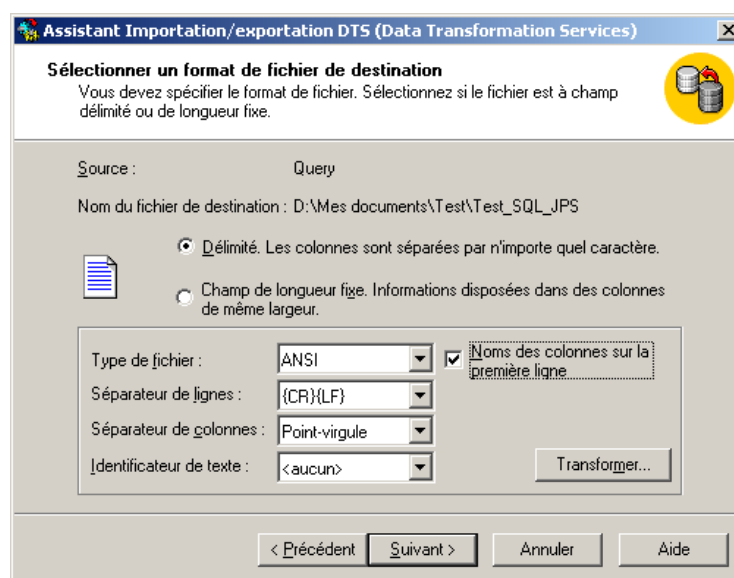
Exemple de paramétrage dans Access 2003

## [Sommaire](#)

### 2-2-3 Vos données sont gérées par un serveur de données.

La source est un serveur de type SQL Server, Oracle, Sybase, MySQL, PostgreSQL ... La procédure est la suivante :

- ✓ Créer une requête, ou une vue, pour constituer le jeu d'enregistrements voulu ([Voir Préparer les données pour le transfert](#))
- ✓ **Ajoutez un "n"** devant les 3 codes identifiant le marché, le domaine (CPV), ainsi que le SIREN fournisseur.
- ✓ A partir de votre interface de gestion du serveur de données, exporter le résultat de la requête vers un fichier texte. Lui donner une extension txt ou csv permet de le reconnaître.
- ✓ Il est important de paramétrer le format de sortie de la façon suivante :
  - séparateur de colonnes : le point-virgule.
  - identificateur de texte ou séparateur de texte : aucun.



Exemple avec SQL Server 2000

## SQL Server

En fait, quand on demande un point-virgule à SQL serveur, il produit une virgule comme séparateur de champ. Dans ce cas, il faut demander une virgule pour obtenir un point-virgule.

L'export se fait à partir d'une requête sauvegardée dans un fichier texte.

Pour ajouter "n" devant les codes et convertir du booléen en Oui/Non voici un exemple de texte de requête dans SQL server.

```
SELECT  
'n' + Mar_Id_contrat AS Contrat, Mar_datenotif, Mar_montant, 'n' + Mar_CodeCPV AS CPV,  
CASE Mar_AccordCadre WHEN 1 THEN 'Oui' ELSE 'Non' END As AccordCadre,  
Mar_Siren_fournisseur AS SIREN FROM dbo.Marches  
WHERE (Mar_montant >= 20000 AND Mar_montant < 90000)  
AND (Mar_datenotif >= CONVERT(DATETIME, '2010-01-01', 102)  
AND Mar_datenotif < CONVERT(DATETIME, '2010-04-01', 102))
```

## [Sommaire](#)