

Observatoire des prix et des marges (filère pétrole)

- résultats de l'observation des prix et marges du mois de mars 2012 -

La marge brute de transport-distribution du SP 95 a diminué de 17,0 % en mars 2012 par rapport au mois précédent. En effet, sur cette période, la cotation internationale du SP 95 a augmenté de 6,3 c€/l tandis son prix hors toutes taxes (HTT) n'a augmenté que de 4,4 c€/l.

La marge brute de transport-distribution du gazole a augmenté de 2,9 % en mars 2012 par rapport au mois précédent. En effet, sur cette période, la cotation internationale du gazole a augmenté de 1,9 c€/l tandis que son prix HTT a augmenté de 2,2 c€/l.

La marge brute de transport-distribution du fioul domestique a diminué de 8,5 % en mars 2012 par rapport au mois précédent. En effet, sur cette période, la cotation internationale du fioul domestique a augmenté de 1,5 c€/l tandis que son prix HTT n'a augmenté que de 0,3 c€/l.

Tableau de synthèse :

			Mars 2012	février 2012	Variation sur un mois	mars 2011	Variation sur un an
			Valeur	Valeur	Var. en %	Valeur	Var. en %
Cours	Pétrole brut	\$/bl	125,57	119,33	5,2	114,55	9,6
		€/bl	95,11	90,21	5,4	81,84	16,2
		c€/l	59,8	56,7	5,4	51,5	16,2
Cotations internationales	SP 95	\$/t	1158,23	1049,21	10,4	1056,50	9,6
	Gazole		1053,98	1025,93	2,7	969,98	8,7
	Fod		1030,82	1009,64	2,1	974,46	5,8
	SP 95	c€/l	66,2	59,9	10,6	57,0	16,3
	Gazole		67,5	65,5	2,9	58,6	15,2
	Fod		66,0	64,5	2,3	58,8	12,2
Prix à la consommation	SP 95	€/l	1,636	1,583	3,3	1,506	8,6
	Gazole		1,445	1,419	1,8	1,360	6,2
	Fod		1,009	1,006	0,3	0,915	10,3
Marges brutes de transport distribution	SP 95	c€/l	9,3	11,2	-17,0	7,8	18,8
	Gazole		9,4	9,2	2,9	11,5	-17,8
	Fod		12,7	13,9	-8,5	12,0	6,3

Sources : Reuters et DGEC – calculs : DGCCRF

Les prix à la consommation sont arrondis à 3 chiffres après la virgule

Analyse générale :

Les prix à la consommation sont dépendants des cours internationaux du baril de pétrole brut, des cotations internationales des produits raffinés, de la parité euros/dollars et des marges brut de transport distribution (qui incluent les coûts de stockage et de transport, les frais d'exploitation des stations-services et les taxes).

Les cours internationaux du baril de pétrole brut ont connu en mars 2012 une hausse de 5,2 % en dollars US et de 5,4 % en euros par rapport au mois précédent. La légère dépréciation de l'euro par rapport au dollar sur la période récente (passage de la valeur moyenne de l'euro de 1,323 à 1,320 dollar entre février et mars 2012) explique l'écart de variation des cours du brut entre les deux devises.

Sur un an, l'augmentation des cours internationaux a été de 9,6 % en dollars et de 16,2 % en euros.

Le marché du pétrole connaît depuis dix ans une phase de forte hausse. L'appréciation des cours sur cette période est due à l'intensification de la demande mondiale¹, aux tensions géopolitiques et au non-ajustement de l'offre des pays producteurs par rapport à la demande (notamment du fait de la fluctuation des quotas de production de l'Organisation des pays exportateurs de pétrole² (OPEP) et de l'impossibilité pour les pays non membres de l'OPEP de faire évoluer leur production au même rythme que la demande). Néanmoins, le prix du pétrole reste très volatil. L'anticipation de l'épuisement des réserves d'hydrocarbures joue un rôle dans cette évolution mais son influence reste difficile à mesurer. La proximité du pic pétrolier mondial³ constitue également une variable stratégique pour les offreurs.

Au cours du mois de mars, la cherté des prix du pétrole reste liée à la persistance des tensions politiques chez les gros producteurs (Nigéria, Iran et Soudan). Cependant, suite à la pression des Etats-Unis, l'Arabie Saoudite a rassuré le marché en se déclarant prête à ajuster ses prix à l'exportation à de plus faibles niveaux.

L'offre des pays membres de l'OPEP s'est maintenue à 31,26 millions de barils/jour, soit à son plus haut niveau depuis mi-2008. Ce niveau de production élevé est dû à l'augmentation de l'offre irakienne et au redémarrage de l'activité pétrolière libyenne, qui permettent de compenser la baisse des livraisons iraniennes.

La conjoncture haussière des prix a conduit certains Etats à engager une réflexion sur l'utilisation des réserves stratégiques de pétrole brut afin de faire baisser les cours mondiaux. En 2011, ces pays avaient déjà puisé dans leurs réserves stratégiques pour pallier la déficience de la production libyenne, sans toutefois que cela n'ait eu d'incidence sur les cours.

La hausse des cotations internationales⁴ en euros des produits raffinés en mars 2012 par rapport au mois précédent est plus prononcée pour le SP 95 :

=> + 10,6 % pour le SP 95

=> + 2,9 % pour le gazole

=> + 2,3 % pour le fioul domestique.

¹ Demande mondiale de 84,3 millions de barils/jour en 2005 ; 87,1 en 2010 et prévision moyenne de 89,9 millions de barils/jours en 2012

² A titre d'illustration : quotas de l'OPEP : 27,25 millions de barils/jours en 2007 ; 24,84 millions de barils/jour en 2009

³ Le moment où la production mondiale de pétrole plafonnera avant de commencer à décliner du fait de l'épuisement des réserves de pétrole exploitables.

⁴ Cotation Reuters

Par rapport à mars 2011, les cotations internationales en euros ont augmenté de 16,3 % pour le SP 95, de 15,2 % pour le gazole et de 12,2 % pour le fioul domestique.

En ce qui concerne les prix à la consommation, par rapport à février 2012, on constate :

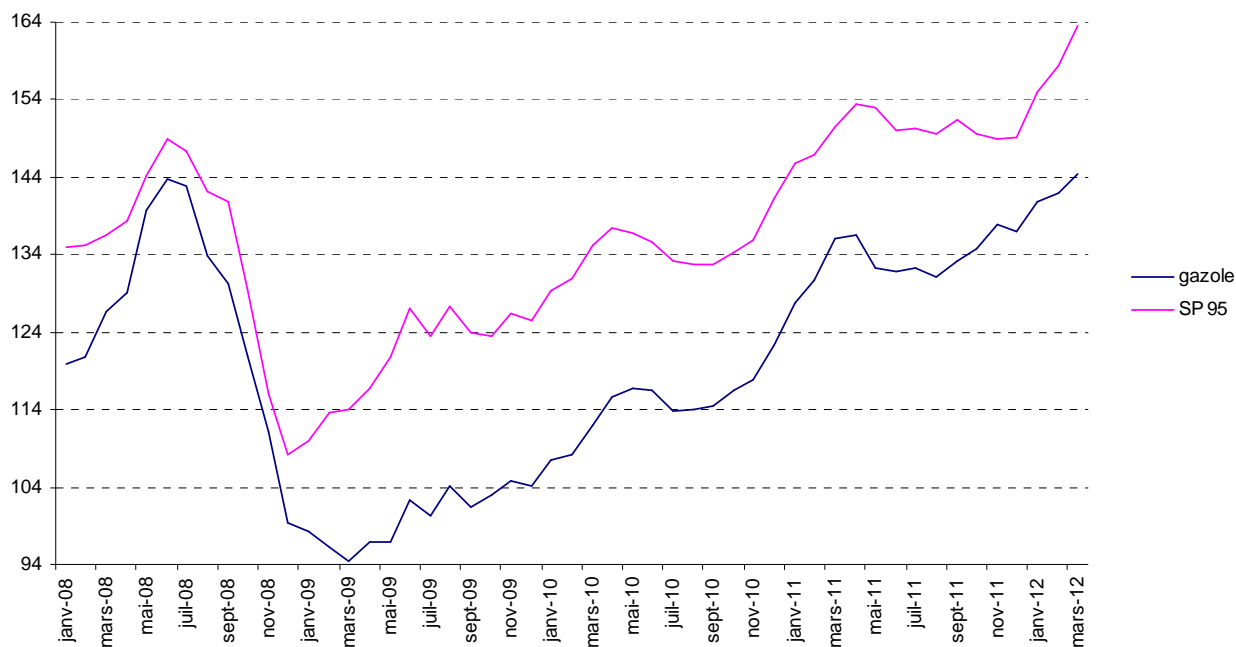
- **une hausse du prix du litre de SP 95 (+5,3 c€) qui passe de 1,583 € à 1,636 € (+3,3%) ;**
- **une hausse du prix du litre de gazole (+2,6 c€) qui passe de 1,419 € à 1,445 € (+1,8 %) ;**
- **une hausse du prix du litre de fioul domestique (+0,3 c€) qui passe de 1,006 € à 1,009 € (+0,3 %).**

Par rapport à mars 2011, les prix à la consommation ont augmenté de 8,6 % pour le SP 95, de 6,2 % pour le gazole et de 10,3 % pour le fioul domestique.

1. Prix à la consommation des carburants (SP95, gazole, fioul domestique)⁵

SP95 et Gazole

Prix à la pompe depuis janvier 2008 du gazole et du SP 95 en c€/l



Source : DGEC

Depuis que les prix du SP 95 et du gazole sont relevés par la DGEC (mai 1990), jamais les prix mensuels moyens de ces deux carburants n'ont été aussi élevés : 1,636 €/l pour le SP 95 et 1,445 €/l pour le gazole.

En février 2012, l'écart de prix au litre entre ces deux carburants était de 16,4 c€ ; il augmente légèrement en mars pour passer à 19,1 c€.

Le prix du SP 95 augmente de 3,3 % entre février 2012 (1,583 €/l) et mars 2012 (1,636 €/l), soit une augmentation de 5,3 c€/l.

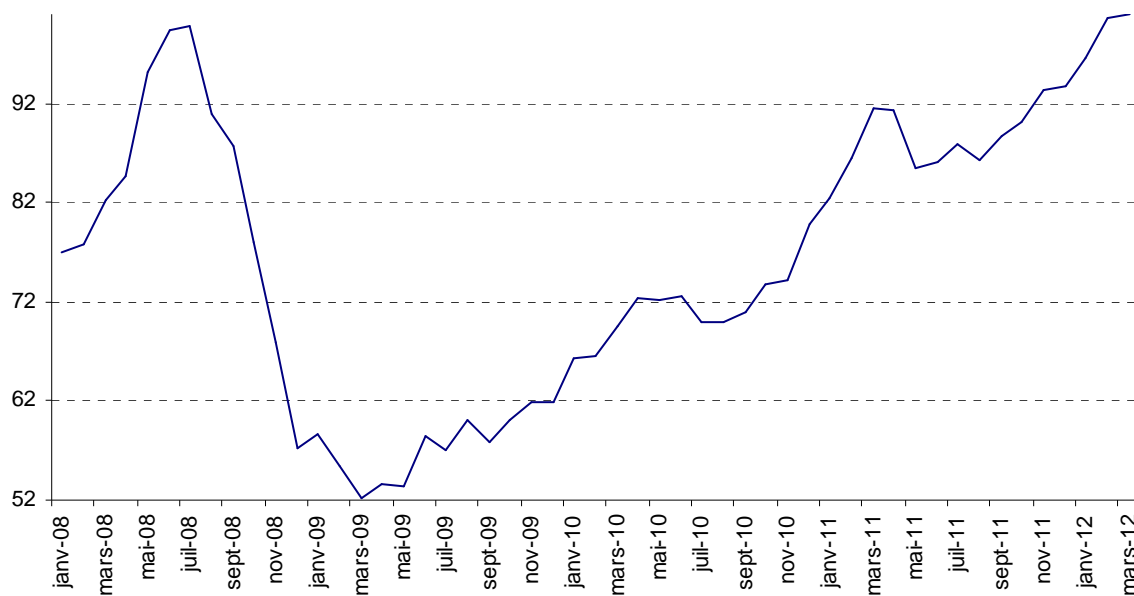
Le prix du gazole augmente également mais plus faiblement (+1,8 %) : il passe de 1,419 €/l en février 2012 à 1,445 €/l en mars 2012, soit une augmentation de 2,6 c€/l.

Par rapport à mars 2011, le prix du SP95 a augmenté de 8,6 % et celui du gazole de 6,2 %.

⁵ Tous les prix figurant ci-dessous sont en € et tous les pourcentages se réfèrent à des prix en €.

Fioul domestique (FOD)

Prix à la consommation du FOD depuis janvier 2008 en c€/l



Source : DGEC

En mars 2012, le prix mensuel moyen à la consommation du fioul domestique atteint un nouveau record (1,009 €/l).

Entre février et mars 2012, le litre de fioul domestique a en effet augmenté de 0,3 centime, passant de 1,006 € à 1,009 €.

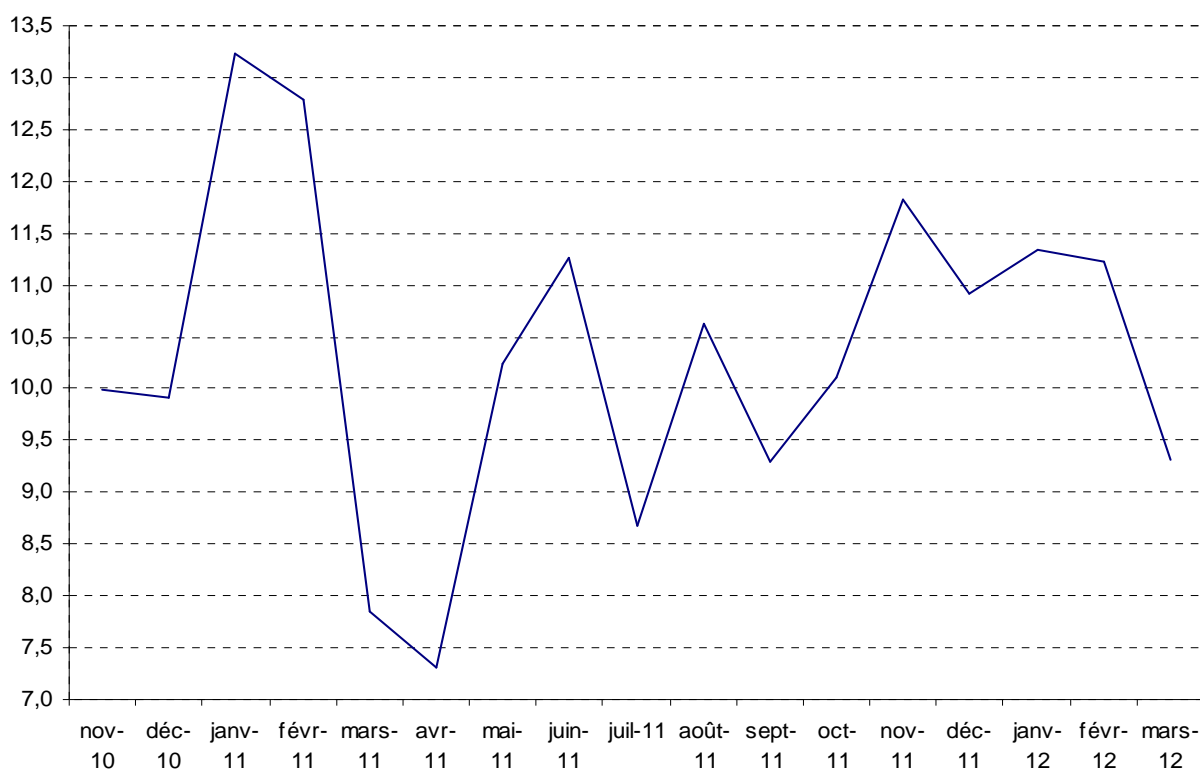
Par rapport à mars 2011, on constate une augmentation du prix à la consommation du fioul domestique de 10,3 % (de 0,915 à 1,009 €/l).

2. Marges brutes de transport-distribution

La marge brute de transport-distribution résulte de la différence entre le prix moyen hors toutes taxes (HTT) du produit à la consommation et la moyenne de la cotation du produit considéré sur le marché de Rotterdam. La marge brute doit couvrir notamment les coûts de stockage, d'acheminement, de distribution, la marge commerciale, les obligations des distributeurs en matière d'économie d'énergie (certificats d'économie d'énergie) et d'énergies renouvelables (biocarburants). La marge brute de transport-distribution est exprimée en centimes d'euros par litre.

SP95

Marge brute de transport distribution en c€/l du SP 95 depuis novembre 2010



Sources : Reuters et DGEC - calculs DGCCRF

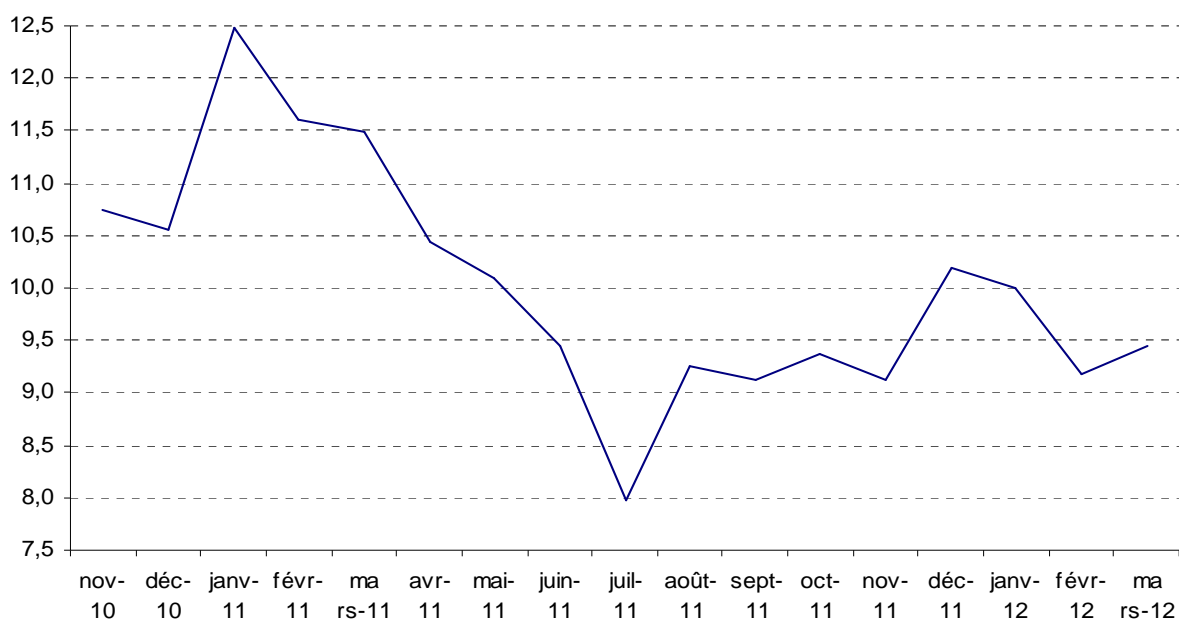
La marge brute de transport-distribution du SP 95 diminue de 17,0 % ce mois-ci pour revenir à son niveau de septembre dernier.

Elle passe de 11,2 c€/l en février 2012 à 9,3 c€/l en mars 2012. Cela s'explique par une hausse de la cotation internationale (+6,3 c€/l) plus forte que celle du prix HTT (+4,4 c€/l).

Par rapport à mars 2011, la marge brute de transport distribution du SP 95 augmente de 18,8 % (7,8 c€/l à 9,3 c€/l).

La part de la marge brute par rapport au prix TTC diminue par rapport au mois précédent : de 7,1 % en février, elle passe à 5,7 % en mars.

Marge de transport distribution (c€/l) du gazole depuis novembre 2010



Sources : Reuters et DGEC - calculs DGCCRF

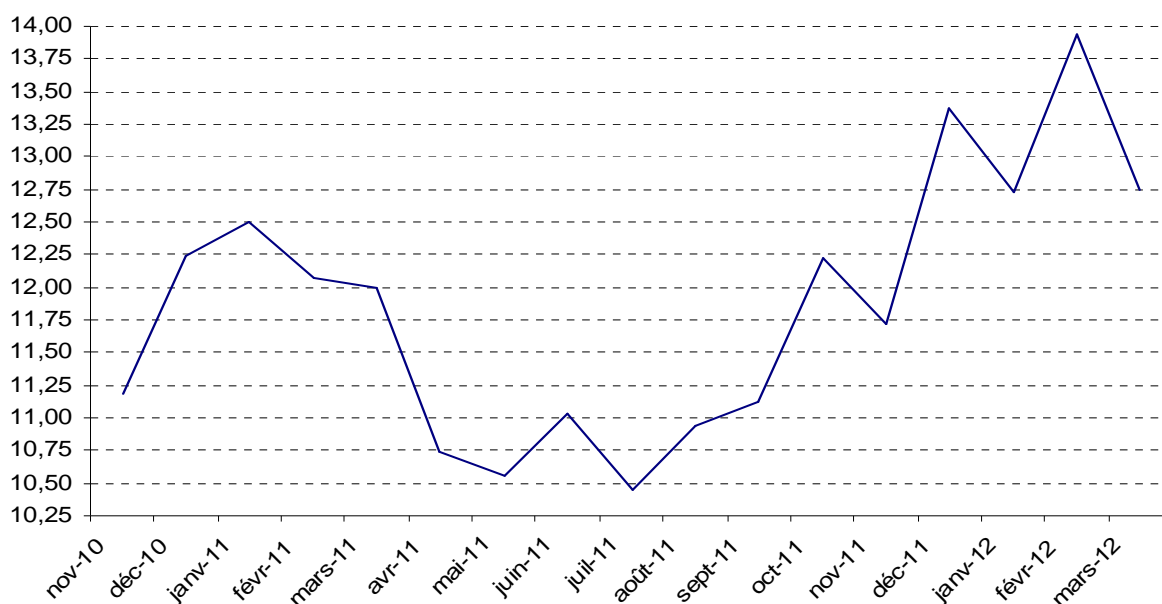
Après avoir connu une forte volatilité, la marge brute de transport-distribution du gazole connaît une relative stabilité depuis août 2011, date depuis laquelle elle oscille entre 9,1 et 10,2 c€/l. Elle augmente légèrement (+2,9 %) entre février 2012 (9,2 c€/l) et mars 2012 (9,4 c€/l). Cela s'explique par une hausse de la cotation internationale (+1,9 c€/l) plus faible que celle du prix HTT (+2,2 c€/l).

Par rapport à mars 2011, la marge brute de transport distribution du gazole baisse de 17,8 % (11,5 c€/l à 9,4 c€/l).

La part de la marge brute par rapport au prix TTC est stable à 6,5 %.

Fioul domestique

Marge brute de transport distribution en c€/l du fioul domestique depuis novembre 2010



Sources : Reuters et DGEC - calculs DGCCRF

En mars, la marge brute de transport-distribution du fioul domestique baisse pour retrouver son niveau de janvier dernier (12,7 c€/l).

La baisse constatée entre février et mars 2012 s'explique par une hausse de la cotation internationale du fioul domestique (+1,5 c€/l) plus forte que celle de son prix HTT (+0,3 c€/l).

Par rapport à mars 2011, la marge brute de transport distribution du fioul domestique augmente de 6,3 % (12,0 à 12,7 c€/l).

La part de la marge brute par rapport au prix TTC diminue en mars 2012 par rapport au mois précédent : de 13,9 %, elle est passée à 12,6 %.

3. Tableaux récapitulatifs :

SP 95													
	Mar-11	Avr-11	Mai-11	Juin-11	Juil-11	Août-11	Sept-11	Oct-11	Nov-11	Déc-11	Janv-12	Fév-12	Mars-12
Prix hors toutes taxes (c€/l)	64,81	67,09	66,83	64,34	64,59	63,90	65,53	63,92	63,33	63,69	68,44	71,11	75,54
Prix toutes taxes comprises (c€/l)	150,58	153,32	153,00	150,03	150,32	149,50	151,45	149,53	148,81	149,24	155,02	158,31	163,60
Variation mensuelle du prix TTC (%)	2,6	1,8	-0,2	-1,9	0,2	-0,5	1,3	-1,3	-0,5	0,3	3,9	2,1	3,3
Glissement annuel du prix TTC (%)	11,3	11,6	11,9	10,6	13,0	12,6	14,1	11,4	9,5	5,7	6,4	7,8	8,6
Cotation internationale (c€/l)	56,97	59,77	56,60	53,07	55,92	53,28	56,23	53,81	51,51	52,76	57,10	59,9	66,2
Marge brute de transport distribution (c€/l)	7,84	7,32	10,23	11,27	8,67	10,62	9,30	10,11	11,81	10,9	11,3	11,2	9,3
Variation mensuelle (en %)	-38,7	-6,7	39,9	10,1	-23,0	22,5	-12,5	8,7	16,9	-7,5	3,8	-1,0	-17,0
Glissement annuel (en %)	-4,8	-25,5	5,3	14,4	2,8	16,9	10,5	-4,4	18,3	10,3	-14,3	-12,2	18,8
Part de la marge brute en % du prix TTC	6,1	4,7	6,7	7,0	6,4	7,2	6,3	6,6	7,9	7,3	7,3	7,1	5,7

Sources : Reuters et DGEC - calculs DGCCRF

Gazole													
	Mar-11	Avr-11	Mai-11	Juin-11	Juil-11	Août-11	Sept-11	Oct-11	Nov-11	Déc-11	Janv-12	Fév-12	Mars-12
Prix hors toutes taxes (c€/l)	70,04	70,38	66,80	66,59	66,85	65,89	67,72	68,93	71,54	70,91	74,00	74,72	76,90
Prix toutes taxes comprises (c€/l)	136,04	136,45	132,17	131,92	132,24	131,09	133,27	134,72	137,84	137,09	140,93	141,93	144,53
Variation mensuelle du prix TTC (%)	4,0	0,3	-3,1	-0,2	0,2	-0,9	1,7	1,1	2,3	-0,5	2,8	0,7	1,8
Glissement annuel du prix TTC (%)	21,5	18,0	13,3	13,2	16,3	14,9	16,4	15,7	17,0	12,0	10,3	8,6	6,2
Cotation internationale (c€/l)	58,55	59,95	56,71	57,14	58,87	56,64	58,59	59,55	62,43	60,73	63,99	65,5	67,5
Marge brute de transport distribution (c€/l)	11,49	10,43	10,09	9,45	7,98	9,25	9,13	9,38	9,11	10,2	10,0	9,2	9,4
Variation mensuelle (%)	-1,0	-9,1	-3,3	-6,3	-15,6	15,9	-1,3	2,7	-2,8	11,7	-1,7	-8,3	2,9
Glissement annuel (%)	17,4	22,4	13,1	7,4	5,8	12,3	15,3	-2,5	-15,2	-3,5	-19,8	-20,9	-17,8
Part de la marge brute en % du prix TTC	8,4	7,6	7,6	7,2	6,0	7,1	6,9	7,0	6,6	7,4	7,1	6,5	6,5

Sources : Reuters et DGEC - calculs DGCCRF

Fioul domestique													
	Mar-11	Avr-11	Mai-11	Juin-11	Juil-11	Août-11	Sept-11	Oct-11	Nov-11	Déc-11	Janv-12	Fév-12	Mars-12
Prix hors toutes taxes (c€/l)	70,82	70,74	65,79	66,39	67,90	66,44	68,56	69,70	72,43	72,73	75,15	78,44	78,72
Prix toutes taxes comprises (c€/l)	91,47	91,37	85,46	86,17	87,98	86,23	88,77	90,14	93,39	93,76	96,65	100,59	100,92
Variation mensuelle du prix TTC (%)	5,8	-0,1	-6,5	0,8	2,1	-2,0	2,9	1,5	3,6	0,4	3,1	4,1	0,3
Glissement annuel du prix TTC (%)	31,5	26,1	18,4	18,8	25,6	23,3	25,2	22,1	26,0	17,5	17,1	16,3	10,3
Cotation internationale (c€/l)	58,83	60,00	55,24	55,36	57,44	55,51	57,43	57,47	60,70	59,36	62,42	64,5	66,0
Marge brute de transport-distribution (c€/l)	11,99	10,74	10,55	11,03	10,46	10,93	11,13	12,23	11,73	13,4	12,7	13,9	12,7
Variation mensuelle (%)	-0,6	-10,4	-1,8	4,5	-5,2	4,6	1,7	9,9	-4,1	14,0	-4,8	9,6	-8,5
Glissement annuel (%)	11,4	7,6	1,5	10,2	13,7	11,3	10,7	-1,4	4,8	9,2	1,8	15,5	6,3
Part de la marge brute en % du prix TTC	13,1	11,8	12,3	12,8	11,9	12,7	12,5	13,6	12,6	14,3	13,2	13,9	12,6

Sources : Reuters et DGEC - calculs DGCCRF

Définitions :

Prix à la consommation et marges brutes de transport - distribution des produits pétroliers. (Sources : Reuters et DGEC)

Cours du pétrole brut :

Le Brent est le pétrole brut de référence de la zone Europe. C'est un pétrole brut « classique » léger et peu soufré adapté aux débouchés européens.

Le prix de référence du Brent daté est issu de la cotation à la clôture sur le marché physique spot pour des cargaisons devant quitter le port de chargement du Brent (Sullom Voe) dans un délai inférieur à 15 jours.

Le cours du Brent daté est exprimé en dollar par baril (\$/bl); il est converti en euro par baril (€/bl) à partir des cotations quotidiennes en clôture de l'euro par rapport au dollar. (Source : *Banque Centrale Européenne*). Pour l'exprimer en centimes d'euro par litre (c€/l), on se base sur le fait qu'un baril contient 158,9873 l.

Cotations internationales des produits pétroliers :

Les prix de référence des produits finis (essence sans plomb 95 [SP 95], gazole, fioul domestique [fod]) sont issus des cotations de clôture spot CAF (coût-assurance-fret) zone NWE (nord-ouest Europe) du marché de Rotterdam.

Les cotations internationales des produits pétroliers sont exprimées en dollar par tonne. On peut l'exprimer en c€/l en se référant d'une part au taux de change €/€ et d'autre part à la densité du produit en kg/l.

Prix à la consommation :

Les prix hebdomadaires à la consommation sont calculés comme la moyenne nationale des prix déclarés par les distributeurs, pondérés des volumes sur l'ensemble de leur réseau de distribution. Il s'agit des prix réellement acquittés par le consommateur final (et non de prix de barème par exemple) le vendredi de la semaine précédente.

Le prix du fioul domestique est le prix pour des livraisons comprises entre 2 000 litres et 4 999 litres.

Les prix des produits à la consommation sont exprimés en centimes d'euro par litre (c€/l).

La moyenne mensuelle des prix à la consommation est la moyenne arithmétique des semaines du mois.

Variation :

Pour **les indicateurs**, on calcule la variation du prix du mois d'une part par rapport au mois précédent et d'autre part par rapport au prix moyen de l'année précédente.

Pour **les prix à la consommation et les marges brutes de transport-distribution**, la variation mensuelle est la variation en % du mois M par rapport au mois M-1 (exemple : janvier 2010 par rapport à décembre 2009).

Le glissement annuel est la variation en % du mois M de l'année A par rapport au même mois M de l'année précédente A-1 (exemple : janvier 2010 par rapport à janvier 2009).