

## ASSEMBLEE PLENIERE DU 24 NOVEMBRE 2009

### Place des PME dans les marchés publics en 2008 et comparaison avec 2007

#### Synthèse

L'examen des données issues du recensement économique des marchés publics fourni par la base ARAMIS, croisées par l'INSEE avec les bases SIRENE et LIFI<sup>1</sup>, permet les constatations suivantes :

**1- Les PME sont majoritaires en termes de nombre de marchés publics attribués mais non en termes de montant.**

Sur la base des trois critères de la définition européenne des PME (nombre de salariés, chiffre d'affaires, indépendance), la part des PME dans le total des marchés publics (Etat + collectivités locales) aurait atteint 60% en nombre de marchés et 30% en montant. Cette part, qui ne tient pas compte de la sous-traitance, apparaît un peu inférieure au poids des PME dans l'économie, qui représente 42% de la valeur ajoutée marchande.

La prépondérance des PME en termes de nombre de marchés apparaît plus marquée pour les collectivités locales que pour l'Etat (63% contre 49%). En termes de montant, cette différence est encore plus marquée, la part des PME représentant 40% pour les collectivités locales et seulement 21% pour l'Etat.

**2- Le mode de procédure de passation des marchés (appel d'offres ouvert, restreint, négocié avec ou sans publicité et mise en concurrence, ...), pas plus que la forme des marchés (ordinaire, à bons de commande, ...), ne semblent avoir d'incidence significative sur le choix du type de fournisseur.**

**3- Les PME sont moins présentes sur les marchés les plus importants en termes de montant et de durée longue, ce phénomène étant plus sensible pour l'Etat que pour les collectivités locales.**

**4- L'analyse du nombre de marchés par domaine (Fournitures / Services / Travaux) montre une présence majoritaire des PME dans les marchés de travaux (collectivités locales et Etat), une présence majoritaire (collectivités locales) ou forte (Etat) dans les marchés de services et une présence encore forte (collectivités locales et Etat) dans les marchés de fournitures. La position des PME est plus modeste si l'on considère le montant des marchés, notamment les marchés de fournitures de l'Etat.**

---

<sup>1</sup> Les données figurant dans les tableaux et commentées dans cette note sont différentes de celles mises sur le site OEAP sous la rubrique « données chiffrées : recensement des marchés publics ». En effet, ces dernières correspondent à une clôture du recensement à la mi-novembre, alors que celles commentées dans la note correspondent aux marchés recensés à la fin octobre 2009. Les écarts restent toutefois d'ampleur limitée.

5- L'examen de la localisation géographique des acheteurs publics et des fournisseurs semble montrer que lorsqu'est fait **le choix d'entreprises de proximité, cela conduit à une certaine prédominance des PME en nombre, nettement plus marquée dans le cas des collectivités locales**. Toutefois, en montant, cette prédominance se réduit pour les marchés de l'Etat au fur et à mesure que les montants des contrats en jeu s'élèvent.

6- Les évolutions observées –baisse en 2007, hausse en 2008- restent difficiles à interpréter

- **La légère remontée du nombre de marchés recensés** (+3% après -36% en 2007) recouvre des évolutions contrastées : pour l'Etat, un nouveau recul marqué de la collecte sur les marchés d'un montant inférieur à 90.000 € plus que compensée par la hausse des marchés de plus fort montant ; pour les collectivités locales, un modeste rebond, quel que soit le montant considéré.
- **Le fort rebond (+ 18 Milliards €, soit +37% après -15% en 2007) du montant global des marchés recensés** concerne pour les trois quarts les marchés de l'Etat (+14 Milliards €). Il s'explique par le retour de quelques grands marchés de la Défense, ainsi que par l'amélioration de la collecte auprès de l'UGAP et des entreprises nationales (*Voir tableau A*).
- **En ce qui concerne les PME, le léger recul de leur part semble surtout refléter des phénomènes statistiques sans réelle signification économique** : le retour de contrats de montant unitaire élevé, joint à une baisse de la collecte des petits marchés, soit deux phénomènes qui tendent à réduire la part des PME.
- En termes de **nombre de contrats**, on note pour **l'Etat**, une baisse de la part des PME (-2,9 points), concentrée sur les contrats de montant supérieur à 90 000 € et une hausse sur les contrats de montant inférieur. Pour les **collectivités locales**, le léger recul de cette part (-1,1 point) est plus marqué sur les contrats de faible montant unitaire. En termes de **montant des marchés**, la baisse de la part des PME est encore plus nette pour **l'Etat** (-6,5 points). Cette évolution, de sens opposé à celle observée en 2007, rappelle celle de 2006. En fait, la présence de contrats de fort montant unitaire de la Défense –premier acheteur de l'Etat-, fait mécaniquement chuter la part des PME en 2006 et en 2008, alors que leur disparition la fait rebondir en 2007. Pour les **collectivités Locales**, la légère baisse de cette part (-0,6 point), qui pénalise en priorité les TPE sur les marchés de petit montant et les petites entreprises sur les montants élevés, alors que les TPE améliorent leur performance sur les montants moyens et élevés, semble plus difficilement explicable.
- Toutefois, au-delà des perturbations statistiques, la mise en perspective des résultats depuis 2004 permet de **confirmer une certaine stabilité des ratios**, notamment concernant de la part des PME dans le total des marchés publics, tant pour l'Etat que pour les collectivités locales.

Tableau A : Variation 2008/2007 du nombre et du montant des marchés par catégorie d'acheteurs publics et de fournisseurs

		PME		Non PME		Total PME + non PME	
			En %		En %		En %
<b>Etat</b>	en nombre	-8	0%	1 217	12%	1 209	6%
	en montant (Euros)	1 656 344 667	28%	12 487 446 378	82%	14 143 791 044	67%
<b>Collectivités Territoriales</b>	en nombre	457	1%	1 732	6%	2 189	3%
	en montant (Euros)	1 374 815 925	12%	2 471 684 581	15%	3 846 500 506	14%
<b>Total</b>	en nombre	449	1%	2 949	7%	3 398	3%
	en montant (Euros)	3 031 160 592	18%	14 959 130 959	47%	17 990 291 550	37%

Sources : ARAMIS, SUSE, LIFI, DIANE ; Traitement des données : DGCP, DAJ, INSEE, DGTPÉ

## ASSEMBLEE PLENIERE DU 24 NOVEMBRE 2009

### Place des PME dans les marchés publics en 2008 et comparaison 2008-2007

La place des PME dans l'économie française est significative. Ainsi, elles représentaient en 2007<sup>2</sup> 9,2 millions de personnes en emploi (dont 7,0 millions de salariés), soit **54% de l'emploi privé** et 47% de l'emploi salarié privé. En termes d'activité, elles réalisaient **42% de la valeur ajoutée marchande** (*Voir tableau B*).

**Tableau B - Part des PME dans les marchés publics 2008 (en montant) et dans la valeur ajoutée marchande**

Part des PME par domaines d'achat, selon le montant des marchés		Part des PME dans la Valeur Ajoutée, par secteur d'activité	
Fournitures (F)	23%	Industrie manufacturière + Energie	24%
Services (S)	28%	Services marchands	41%
Travaux (T)	44%	BTP	74%
<b>Total</b>	<b>30%</b>	<b>Total</b>	<b>42%</b>

Sources : ARAMIS, SUSE, LIFI, DIANE ; Traitement des données : DGFIP, DAJ, INSEE, DGTPE  
NB : la valeur ajoutée marchande correspond aux données 2007

L'examen des données issues du recensement économique des marchés publics fourni par la base ARAMIS gérée par la DGFIP (ex-DGCP) et la DAJ, croisées avec les bases SIRENE et LIFI gérées par l'INSEE (*Voir annexe 1 : concepts et méthodes*), permet les constatations suivantes :

**1- Les PME sont majoritaires en termes de nombre de marchés publics attribués mais non en termes de montant.**

**En ne retenant que les deux premiers critères de la définition européenne des PME (nombre de salariés et chiffre d'affaires), la part des PME dans le total des marchés publics (Etat + collectivités locales) aurait atteint 71% en nombre de marchés mais seulement 40% en montant** (*Voir tableau 1*).

<sup>2</sup> Les données de l'année 2008 concernant la part des PME dans l'emploi et la valeur ajoutée ne sont pas encore disponibles.

**Si l'on introduit le troisième critère** (indépendance de l'entreprise), c'est-à-dire en écartant les « fausses PME » qui sont en fait des filiales de grands groupes, **cette part des PME dans le total des marchés publics** (Etat + collectivités locales) **chute sensiblement**, ne représentant plus que **60% du nombre de marchés et 30% du montant**<sup>3</sup>(Voir tableau 2).

La prépondérance des PME en termes de nombre de marchés apparaît plus marquée pour les collectivités locales que pour l'Etat (63% contre 49%). En termes de montant, cette différence est encore plus marquée, la part des PME représentant 40% pour les collectivités locales et seulement 21% pour l'Etat.

## 2- Le choix de la procédure de passation des marchés semble sans conséquence sensible pour les PME

Le tableau 2 ter montre que pour les deux grandes catégories d'acheteurs publics, l'essentiel des procédures se concentre sur quatre modalités principales : l'appel d'offres ouvert (article 33), les marchés négociés avec publicité préalable et mise en concurrence (art. 35 I), ceux sans publicité préalable ni mise en concurrence (art. 35 II), enfin, les marchés à procédure adaptée (articles 28 à 30). Ainsi, alors que le **nombre** de marchés passés par l'Etat représente 20% du total des marchés recensés de l'ensemble Etat –collectivités locales, plus de la moitié de ce total relève de l'appel d'offres ouvert. Ce ratio est du même ordre dans le cas des collectivités locales (80% du total).

Tableau 2 Ter : Structure des procédures des marchés publics par catégorie d'acheteur selon le nombre et le montant des marchés

Intitulé des Procédures	Code Procédure	Nombre de marchés			Montant des marchés		
		Etat	Coll. Loc.	Total Nombre	Etat	Coll. Loc.	Total Montant
Appel d'offres ouvert (art. 33)	01	11%	44%	54%	30%	31%	61%
Appel d'offres restreint (art. 33)	02	1%	1%	2%	1%	2%	3%
Négocié avec publicité préalable et mise en concurrence (art. 35 I)	03	3%	9%	12%	7%	5%	12%
Négocié sans publicité préalable et sans mise en concurrence (art. 35 II)	04	1%	4%	5%	10%	5%	15%
Procédure spécifique à certains marchés de la Défense	05	0%	0%	0%	2%	0%	2%
Dialogue compétitif (art. 36)	06	0%	0%	0%	0%	1%	1%
Concours (art. 38), y compris concours de maîtrise d'œuvre (art. 74 II 3°)	07	0%	0%	0%	0%	1%	1%
Système d'acquisition dynamique (art. 78)	08	0%	0%	0%	0%	0%	0%
Marchés à procédure adaptée (art. 28 à 30)	09	3%	19%	21%	1%	2%	4%
Indéterminé	10	2%	3%	4%	1%	1%	2%
<b>Total</b>		<b>20%</b>	<b>80%</b>	<b>100%</b>	<b>53%</b>	<b>47%</b>	<b>100%</b>

Sources : ARAMIS, SUSE, LIFI, DIANE ; Traitement des données : DGFIPI, DAJ, INSEE, DGTPE

En ce qui concerne le **nombre de marchés**, les PME remportent globalement 49% des marchés passés par l'Etat et 63% des marchés passés par les collectivités locales. Dans aucun des différents modes de passation, les PME ne semblent connaître de sous-représentation notable (Voir tableau 3 pour l'Etat et tableau 12 pour les collectivités locales).

En ce qui concerne le **montant des marchés**, la position des PME n'est pas aussi favorable car leur poids correspond à seulement 21% du montant des marchés passés par l'Etat et à 40% du montant des marchés passés par les collectivités locales. On note une nette sous-représentation des PME dans le cas de la procédure N° 4<sup>4</sup> –qui correspond aux marchés

<sup>3</sup> Le champ analysé (Etat + collectivités locales) correspond à environ 110 000 marchés pour un montant global d'environ 66,9 Mds €

<sup>4</sup> Ainsi que dans le cas de la procédure 5 qui correspond toutefois à une procédure spécifique aux marchés de la Défense.

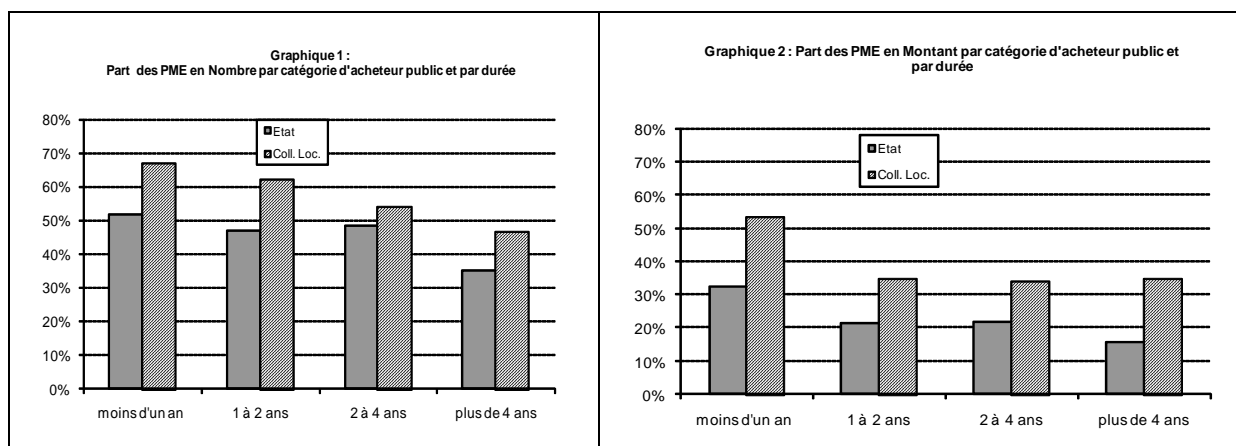
négociés sans publicité préalable et sans mise en concurrence)-, qu'il s'agisse des collectivités locales ou de l'Etat (Voir tableau 21 pour l'Etat et tableau 30 pour les collectivités locales).

Il faut toutefois relativiser cet impact dans la mesure où cette procédure ne représente que 5% du total des marchés en nombre et 15% en montant.

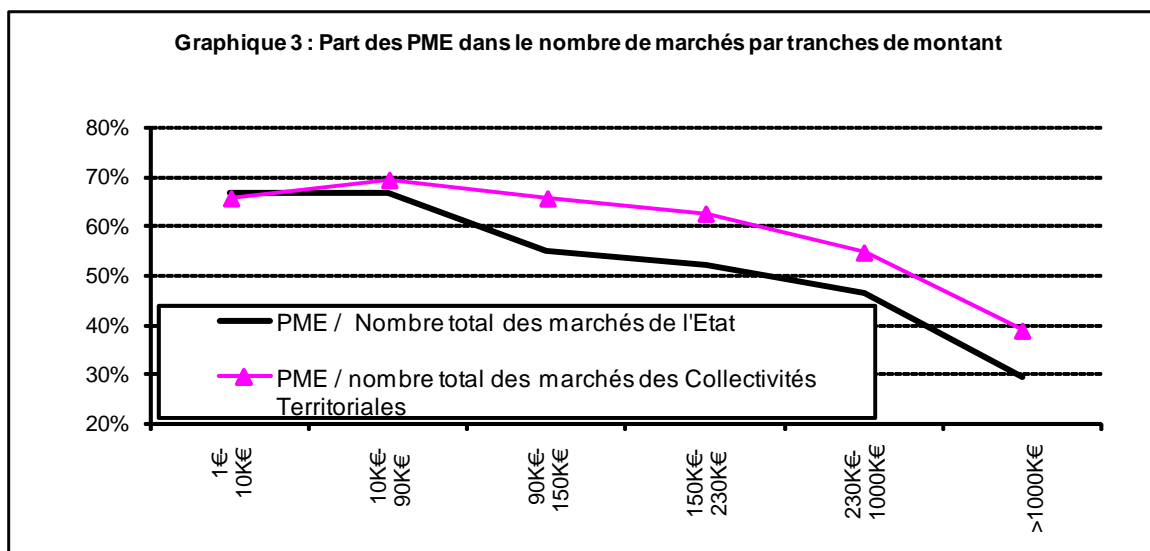
### 3- Les PME sont moins présentes sur les marchés de l'Etat les plus importants en termes de montant et de durée longue.

En nombre de marchés, les PME, très majoritaires sur les échéances les plus courtes, restent encore assez bien représentées sur les échéances plus longues. (Voir tableau 4 et graphique 1 pour l'Etat ; tableau 13 et graphique 1 pour les collectivités locales).

Toutefois, si l'on raisonne en termes de montant des marchés, on constate une certaine faiblesse des PME sur les marchés de plus de 4 ans. Ces durées longues, associées le plus souvent à des marchés de fort montant unitaire, sont plus pénalisantes dans le cas de l'Etat que dans celui des collectivités locales où l'érosion de la part des PME apparaît plus progressive (Voir tableau 22 et graphique 2 pour l'Etat ; tableau 31 et graphique 2 pour les collectivités locales).



Le montant unitaire des marchés semble également susceptible de jouer un rôle discriminant à l'égard des PME. Ainsi, **la présence des PME décroît lorsque le montant unitaire des marchés** augmente. Là encore, c'est essentiellement sur les marchés les plus importants (plus d'un million €) que les PME sont moins présentes (Voir tableaux 8 et 17, ainsi que graphique 3).



#### 4- La forme du marché semble avoir un impact limité sur le choix du titulaire.

En termes de **nombre de marchés**, les PME semblent assez également réparties entre les différentes formes de marché, qu'il s'agisse des marchés attribués par l'Etat ou par les collectivités locales (Voir tableau 5 pour l'Etat et tableau 14 pour les collectivités locales).

En termes de **montant des marchés**, les PME semblent bénéficier relativement plus des marchés à phases dans le cas des marchés de l'Etat, et des marchés ordinaires dans le cas des marchés des collectivités locales. Toutefois, cette hiérarchie varie d'une année sur l'autre et ne semble pas vraiment significative (Voir tableau 23 pour l'Etat et tableau 32 pour les collectivités locales).

#### 5- Par domaine de marché, la position des PME est majoritaire ou forte dans tous les domaines si l'on considère le nombre des marchés. Elle est plus modeste si l'on considère le montant des marchés, notamment ceux de fournitures.

L'analyse du **nombre de marchés par domaine** (codes CPV regroupés en Fournitures / Services / Travaux) montre une présence forte, voire majoritaire, des PME dans les marchés de travaux, de services et même de fournitures (Voir tableau 2 quater, ainsi qu'en annexe, tableau 7 pour l'Etat et tableau 16 pour les collectivités locales).

La position est plus modeste si l'on considère le montant des marchés, notamment ceux de l'Etat et le domaine des fournitures en général (Voir tableau 2 quater, ainsi qu'en annexe, tableau 25 pour l'Etat et tableau 34 pour les collectivités locales).

Tableau 2 Quater : Part des PME par domaine d'achat et par catégorie d'acheteur, selon le nombre et le montant des marchés

2008	Code Domaine	en Nombre de marchés			en Montant de marchés		
		Etat	Coll. Terr.	Total	Etat	Coll. Terr.	Total
DOMAINE du MARCHÉ							
Fournitures (F)	F	49%	48%	48%	19%	30%	23%
Services (S)	S	44%	62%	56%	22%	41%	28%
Travaux (T)	T	58%	74%	72%	28%	50%	44%
<b>Total</b>		<b>49%</b>	<b>63%</b>	<b>60%</b>	<b>21%</b>	<b>40%</b>	<b>30%</b>

Sources : ARAMIS, SUSE, LIFI, DIANE ; Traitement des données : DGFIP, DAJ, INSEE, DGTPE

**Le croisement des marchés par domaine (Fournitures / Services / Travaux) et par tranche de durée confirme un certain affaiblissement de la position des PME avec l’allongement des échéances, et plus particulièrement sur les marchés de fournitures de l’Etat, que ce soit :**

- en termes de **nombre de marchés** (Voir tableaux 2 quinto et 10 pour l’Etat ; tableaux 2 sexto et 19 pour les collectivités locales) ;
- en termes de **montant des marchés** (Voir tableaux 2 quinto et 28 pour l’Etat ; tableaux 2 sexto et 37 pour les collectivités locales).

**Tableau 2 Quinto : Part des PME en nombre et en montant de marchés de l’Etat par domaine et par durée (en %)**

Durée	Part des PME dans le Nombre total des marchés de l’Etat par domaine			Part des PME dans le Montant total des marchés de l’Etat par domaine		
	F	S	T	F	S	T
moins d’un an	53%	43%	58%	28%	32%	37%
1 à 2 ans	45%	43%	57%	18%	26%	23%
2 à 4 ans	47%	47%	64%	24%	21%	17%
plus de 4 ans	41%	32%	39%	11%	18%	38%
Total	49%	44%	58%	19%	22%	28%

\* les PME sont définies avec le critère de dépendance.

Sources : ARAMIS, SUSE, LIFI, DIANE ; Traitement des données : DGFIP, DAJ, INSEE, DGTPE

**Tableau 2 Sixto : Part des PME en nombre et en montant de marchés des collectivités locales par domaine et par durée (en %)**

Durée	Part des PME dans le Nombre total des marchés des Collectivités locales par			Part des PME dans le Montant total des marchés des Collectivités locales par		
	F	S	T	F	S	T
moins d’un an	52%	69%	74%	33%	76%	56%
1 à 2 ans	40%	70%	79%	18%	56%	53%
2 à 4 ans	48%	54%	70%	26%	40%	39%
plus de 4 ans	35%	49%	44%	23%	39%	20%
Total	48%	62%	74%	25%	47%	49%

\* les PME sont définies avec le critère de dépendance.

Sources : ARAMIS, SUSE, LIFI, DIANE ; Traitement des données : DGFIP, DAJ, INSEE, DGTPE

**6- L’examen de l’origine géographique des acheteurs publics et des fournisseurs semble montrer que, lorsqu’est fait le choix d’entreprises de proximité, cela conduit à une nette prédominance des PME, plus marquée dans le cas des collectivités locales et qui se réduit au fur et à mesure que les montants s’élèvent.**

Il a paru intéressant d’examiner si les acheteurs publics tendaient à privilégier la proximité des fournisseurs et si cette préférence éventuelle pouvait avoir une incidence sur le choix entre les PME et les autres entreprises<sup>5</sup>.

<sup>5</sup> Les résultats de cet examen, fondé sur la confrontation des N° SIREN acheteur et fournisseur sont cependant à considérer avec circonspection pour au moins deux raisons : d’une part, il s’agit de N° SIREN

En termes de **nombre de marchés**, la part des contrats attribués localement (i. e. à des entreprises qui appartiennent au même département que l'acheteur public) atteint 17% pour l'**Etat** (soit 20% pour les PME et 15% pour les autres entreprises). Pour les **collectivités locales**, cette part est sensiblement plus élevée, atteignant 43%, (soit 58% pour les PME et 18% pour les autres entreprises). (Voir tableau 11 pour l'Etat et tableau 20 pour les collectivités locales).

En termes de **montant des marchés**, la part des contrats attribués localement atteint 23% pour l'**Etat** (soit 16% pour les PME et 24% pour les autres entreprises). Pour les **collectivités locales**, cette part monte à 36% (soit 58% pour les PME et 21% pour les autres entreprises).

On note que le recours aux entreprises de proximité (PME et autres entreprises) chute au fur et à mesure que le montant du contrat augmente dans le cas de l'Etat alors que ce phénomène est moins sensible dans le cas des collectivités locales. **Il est toutefois possible que ceci soit dû à la nette prédominance des contrats de Travaux dans les contrats des collectivités locales**, par nature plus favorable aux entreprises de proximité (Voir tableau 29 pour l'Etat et tableau 38 pour les collectivités locales).

## 7- Principaux éléments de comparaison entre 2007 et 2008

### 7-1 De nouveau, une forte modification de l'assiette du recensement mais de sens opposé à celle observée en 2007

- **Une légère remontée du nombre de marchés recensés (environ + 3.400 marchés soit +3%, après -36% en 2007)**. Cette hausse, qui concerne l'Etat pour un tiers, recouvre des évolutions contrastées : **pour l'Etat**, une poursuite de la baisse, toujours très marquée, du nombre de marchés d'un montant inférieur à 90.000 €, toutefois plus que compensée par une forte progression du nombre de marchés de montant plus élevé (+26%) ; **pour les collectivités locales**, un modeste rebond, quel que soit le montant considéré. Au total, la proportion de marchés de montant inférieur à 90.000 € a continué de se réduire dans la population recensée, ne représentant plus que 47% du total contre 72% en 2005. La chute de la collecte sur cette tranche de marchés s'est toutefois interrompue pour les collectivités locales (Voir tableaux 39, 40 et 41 à l'annexe 7).
- **Un fort rebond (+18 Milliards €) du montant global des marchés recensés (soit +37%, après -15% en 2007)**. Ce rebond concerne pour les trois quarts les achats de l'Etat (+14 Milliards €, soit +67%) tandis que ceux des collectivités locales se redressent plus modérément (+3,8 Milliards €, soit +14%). Dans le cas de l'Etat, toutefois, l'essentiel du rebond s'explique par le retour de quelques contrats de forts montants du ministère de la Défense, ainsi que par une amélioration de la collecte auprès de l'UGAP et des entreprises nationales (SNCF et surtout EDF), dont la structure des achats comporte également des marchés de montant élevé (Voir tableaux 42, 43 et 44 à l'annexe 7).

### 7-2 En ce qui concerne les PME, les évolutions reflètent surtout des phénomènes statistiques sans réelle signification économique : une présence accrue de contrats de

---

et non de N° SIRET, or il peut y avoir éloignement géographique entre une entreprise (ou une administration publique) et l'établissement (ou l'établissement public) qui lui est rattaché<sup>5</sup> ; d'autre part, la proximité géographique entre un acheteur et un fournisseur qui appartiennent à deux départements différents mais limitrophes peut, dans certains cas, être plus grande que s'ils appartenait au même département.

**montant unitaire élevé, jointe à une baisse de la collecte des petits marchés, soit deux phénomènes qui tendent à réduire la part des PME**

En termes de **nombre** de marchés, on note pour l'**Etat**, une baisse de la part des PME (-2,9 points), qui masque une légère hausse sur les marchés de montant unitaire inférieur à 90 000 € et une baisse sur ceux de montant supérieur. Pour les **collectivités locales**, cette part recule plus modérément (-1,1 point), le recul étant plus marqué sur les marchés de montant unitaire inférieur à 90 000 € (Voir tableau 40 bis pour l'Etat et le tableau 41 bis pour les collectivités locales).

**Tableau 40 Bis : ETAT : Variation de la structure du nombre de marchés par catégorie d'entreprise et par tranches de montants (en points de %)**

	PME (nb de salariés)				Non PME (salariés)			Ensemble des entreprises
	TPE (0 à 19)	Petites E (20 à 49)	Moyennes E (50 à 249)	Total PME* (0 à 249)	(< 250)	(250 - 1000)	(> 1000)	
0-90.000 €	0,1%	0,0%	0,3%	0,5%	1,3%	-1,9%	0,2%	0,0%
90,000-1M€	0,2%	-0,6%	-0,1%	-0,5%	0,4%	1,7%	-1,5%	0,0%
> 1 M€	-1,2%	-0,3%	-0,2%	-1,7%	1,3%	2,1%	-1,6%	0,0%
Total	-2,0%	-1,0%	0,1%	-2,9%	1,5%	1,7%	-0,3%	0,0%

**Tableau 41 Bis : Coll Loc : Variation de la structure du nombre de marchés par catégorie d'entreprise et par tranches de montants (en points de %)**

	PME (nb de salariés)				Non PME (salariés)			Ensemble des entreprises
	TPE (0 à 19)	Petites E (20 à 49)	Moyennes E (50 à 249)	Total PME* (0 à 249)	(< 250)	(250 - 1000)	(> 1000)	
0-90.000 €	-1,4%	-0,2%	-0,5%	-2,2%	-0,1%	1,4%	0,9%	0,0%
90,000-1M€	0,9%	-0,2%	-0,4%	0,3%	-1,0%	-0,6%	1,2%	0,0%
> 1 M€	0,5%	-0,3%	-0,3%	-0,1%	-1,4%	-2,0%	3,5%	0,0%
Total	-0,4%	-0,2%	-0,5%	-1,1%	-0,5%	0,4%	1,2%	0,0%

En termes de **montants** des marchés, le recul de la part des PME est plus marqué pour l'**Etat** (-6,5 points). Il concerne les différents types de PME, plus particulièrement les TPE et les petites entreprises et se concentre sur les marchés de montant unitaire élevé. Cette évolution, de sens opposé à celle observée en 2007, rappelle celle de 2006. En fait, la présence de contrats de fort montant unitaire de la Défense –premier acheteur de l'Etat-, fait mécaniquement chuter la part des PME en 2006 et en 2008, alors que leur disparition la fait rebondir en 2007. Pour les **collectivités locales**, la légère baisse de cette part (-0,6 point), qui pénalise en priorité les TPE sur les marchés de petit montant et les petites entreprises sur les montants élevés, alors que les TPE améliorent leur performance sur les montants moyens et élevés, semble plus difficilement explicable (Voir tableau 43 bis pour l'Etat et le tableau 44 bis pour les collectivités locales).

**Tableau 43 Bis : ETAT : Variation de la structure du montant des marchés par catégorie d'entreprise et par tranches de montants (en points de %)**

	PME (nb de salariés)				Non PME (salariés)			Ensemble des entreprises
	TPE (0 à 19)	Petites E (20 à 49)	Moyennes E (50 à 249)	Total PME* (0 à 249)	(< 250)	(250 - 1000)	(> 1000)	
0-90.000 €	-1,3%	-0,5%	1,9%	0,1%	3,7%	-2,7%	-1,2%	0,0%
90,000-1M€	1,4%	-1,0%	-0,1%	0,2%	0,0%	1,1%	-1,3%	0,0%
> 1 M€	-3,5%	-1,6%	-0,5%	-5,6%	0,5%	3,3%	1,8%	0,0%
Total	-3,6%	-2,1%	-0,8%	-6,5%	0,3%	3,2%	3,0%	0,0%

Tableau 44 Bis : Coll Loc : Variation de la structure du montant des marchés par catégorie d'entreprise et par tranches de montants (en points de %)

	PME (nb de salariés)				Non PME (salariés)			Ensemble des entreprises
	TPE (0 à 19)	Petites E (20 à 49)	Moyennes E (50 à 249)	Total PME* (0 à 249)	(< 250)	(250 - 1000 )	(> 1000)	
0-90.000 €	-1,8%	-0,5%	-0,5%	-2,8%	0,6%	1,2%	1,1%	0,0%
90,000-1M€	1,2%	-0,3%	-0,4%	0,4%	-1,5%	-0,6%	1,6%	0,0%
> 1 M€	2,8%	-2,2%	0,1%	0,7%	-1,9%	-6,1%	7,2%	0,0%
Total	1,4%	-1,9%	-0,2%	-0,6%	-1,5%	-3,6%	5,7%	0,0%

Ce retour de contrats de montant unitaire élevé de la Défense s'accompagne, assez logiquement, d'une nette hausse de la part (en montant) des grandes entreprises sur **les marchés de l'Etat dans le domaine des Fournitures**, celle-ci passant de 28% en 2007 à 40% en 2008.

**Les chiffres fournis dans cette note sont à interpréter avec prudence pour deux raisons. D'une part, le système d'observation reste imparfait (cf. annexe). D'autre part, les montants agrégés dépendent fortement de quelques gros marchés publics, qui peuvent fortement varier d'une année sur l'autre.** Ainsi, le retour de contrats de montant unitaire élevé de la Défense conduit mécaniquement à réduire la part relative des PME, ce phénomène étant encore accentué par la poursuite de la baisse de la collecte des marchés de montant modeste de l'Etat.

## ANNEXES

### ANNEXE 1 : Sources, concepts et méthodes

**1- Sources :** les données analysées correspondent aux « marchés publics recensés » grâce aux « fiches de recensement économique des marchés publics » qui alimentent en Comptabilité Publique la base ARAMIS gérée par la DGFIP (ex-DGCP) et la DAJ. Les données concernant les fournisseurs sont traitées par l'INSEE pour faire apparaître ceux d'entre eux qui répondent à la définition de la PME selon les deux premiers critères retenus (nombre de salariés et chiffre d'affaires). Ensuite, la confrontation avec la base LIFI de l'INSEE permet de différencier parmi les PME ayant satisfait aux deux premiers critères celles qui satisfont également au troisième critère (indépendance par rapport à un grand groupe).

Les limites du recensement sont multiples : d'une part, l'obligation réglementaire de recensement systématique ne porte que sur les contrats, marchés et accords-cadres de montant supérieur à 90 000 € HT, les achats publics de montant inférieur recensés dans la base le sont donc sur la base du volontariat et l'on observe depuis plusieurs années un recul de la collecte de données sur ces achats de faible montant ; d'autre part, même pour les achats de montant supérieur au seuil de recensement obligatoire, le recensement est également loin d'être exhaustif (fiches incomplètes, fiches totalement inutilisables du fait de l'absence de données essentielles, absence de transmission ou transmission seulement partielle des fiches concernant leurs achats par les acheteurs publics).

Pour pallier le recul du nombre de fiches fournies sur les achats en-dessous du seuil réglementaire et la méconnaissance croissante de ces marchés qui intéressent en premier lieu les PME, deux dispositifs ont été mis en œuvre à compter de l'année 2008 (marchés notifiés en 2008). Ils concernent les achats de montant compris entre 4.000 (20.000 € à compter de 2009) et 90.000 € :

- pour les **collectivités territoriales**, une enquête statistique ;
- pour **l'Etat**, le recours au système de gestion comptable ACCORD.

Toutefois, du fait du nombre réduit d'informations demandées via ces dispositifs simplifiés, ceux-ci ne permettent pas de remplacer la fiche de recensement. Ils ne permettent notamment pas de répondre aux interrogations concernant la mise en œuvre des mesures nouvelles (sous-traitance, dématérialisation, clauses environnementales ou sociales,...)

Enfin, pour ce qui concerne l'enquête, la remontée d'informations en provenance des collectivités territoriales apparaît extrêmement difficile, avec un taux de réponses d'environ 6% pour la première année de l'enquête portant sur 2008. Les premières informations concernant les données 2009 laissent envisager un meilleur taux de réponse, sans pouvoir dire s'il sera suffisant pour permettre une exploitation statistique.

**Le champ de la base ARAMIS est sensiblement différent du champ des achats publics retenu par la Comptabilité Nationale.** Le champ « Etat » correspond aux codes SIREN de la base SIRENE de l'INSEE qui commencent par 10 à 19. Ce champ regroupe l'Etat au niveau central et déconcentré ainsi que les établissements publics qui s'y rattachent. Ont été provisoirement agrégées à celles du champ « Etat » les données en provenance des opérateurs de réseaux, car jusqu'en 2006, ces opérateurs

ne fournissaient quasiment aucune donnée. Le **champ « Collectivités locales »** correspond aux codes SIREN débutant par 20 à 29. Il comprend les différentes Collectivités territoriales ainsi que les établissements publics qui s'y rattachent. L'essentiel des établissements publics d'hospitalisation figure dans ce champ. En revanche, les établissements privés d'hospitalisation participant au service public hospitalier (PSPH), qui sont inclus dans le champ des Administrations de Sécurité Sociale (ASSO) en Comptabilité Nationale, sont ici considérés comme des entreprises et ne figurent donc dans aucun des deux champs précités des administrations publiques.

**Le champ de la base ARAMIS est également différent de celui couvert par les enquêtes annuelles d'entreprises sur les services (EAES).** Ces enquêtes ont donné lieu à une publication par la Division Services de l'INSEE sur le thème de l'accès aux marchés publics des PME des services aux entreprises.

- 2- **Définition de la PME** : compte tenu de la multiplicité de définitions du concept de PME en fonction du contexte, il a été décidé de retenir pour les tableaux et les commentaires une définition proche du **concept recommandé au niveau européen, en retenant les trois critères suivants** : entreprise de moins de 250 salariés ; chiffre d'affaires annuel inférieur ou égal à 50 millions d'Euros, non détention à hauteur d'au moins 25% par une ou des entreprises ne correspondant pas à la définition de la PME. Toutefois, à titre de comparaison, et seulement à un niveau agrégé, a également été retenue une **définition de la PME fondée sur les seuls deux premiers critères**, i.e. en ne tenant pas compte du critère de dépendance.
- 3- **Procédure de passation des marchés** : les modes de procédure de passation des marchés sont regroupés en **9 catégories** : (1) appel d'offres ouvert (art. 33) ; (2) appel d'offres restreint (art. 33) ; (3) : procédure négociée après publicité préalable et mise en concurrence (art. 35-1) ; (4) procédure négociée sans publicité préalable et sans mise en concurrence (art. 35-2) ; (5) procédure spécifique à certains marchés de la Défense ; (6) dialogue compétitif (art. 36) ; (7) concours (art. 38) y compris concours de maîtrise d'œuvre (art. 74-II-3°) ; (8) système d'acquisition dynamique (art. 78) ; (9) marchés à procédure adaptée (art. 28 à 30) ; (10) ; autres.
- 4- **Forme du marché** : **5 catégories** : (1) ordinaire ; (2) à bons de commande (art. 71) ; (3) à tranches conditionnelles (art. 72) ; (4) à tranches et à bons de commande ; (5) à phases (art. 68) ; (6) autres.
- 5- **Type de prix** : **3 catégories** : (1) ferme ; (2) ferme actualisable ; (3) révisable.
- 6- **CODE CPV** (*Common Procurement Vocabulary* -vocabulaire commun européen pour les marchés publics-, applicable depuis le 16 décembre 2003 et dont la version actuelle est applicable depuis le 15/09/2008) : permet de classer la nature des prestations objet du marché. Ici, le classement se limite provisoirement aux 3 grandes catégories : Fournitures (F) ; Services (S) et Travaux (T).

## ANNEXE 2 : Données globales sur les marchés publics des PME avec et sans prise en compte du critère de dépendance

Tableau 1 : MARCHES PUBLICS ET PME en 2008 (critères européens sauf critère de dépendance)

ETAT (PME sans critère de dépendance)									
	PME				Non PME				PME + non PME
	TPE (0 à 19)	Petites (20-49)	Moyennes (50 à 249)	total PME	<250	250-1000	> 1000	total non PME	
Nombre de marchés	6 714	3 326	3 813	13 853	666	3 446	4 089	8 201	22 054
Montant total des marchés (Euros)	5 610 700 929	2 048 497 553	3 388 919 532	11 048 118 013	1 963 327 440	7 527 418 983	14 864 924 496	24 355 670 918	35 403 788 931
<b>Etat</b>									
(en % du nombre total des marchés Etat)	30%	15%	17%	63%	3%	16%	19%	37%	100%
(en % du montant total des marchés Etat)	16%	6%	10%	31%	6%	21%	42%	69%	100%
COLLECTIVITES LOCALES (PME sans critère de dépendance)									
	PME				Non PME				PME + non PME
	TPE (0 à 19)	Petites (20-49)	Moyennes (50 à 249)	total PME	<250	250-1000	> 1000	total non PME	
Nombre de marchés	33 360	17 957	12 775	64 092	3 554	10 383	10 126	24 063	88 155
Montant total des marchés (Euros)	6 780 816 247	4 207 556 485	4 915 769 015	15 904 141 747	2 237 224 361	5 560 146 845	7 824 161 746	15 621 532 952	31 525 674 699
<b>Coll. Loc.</b>									
(en % du nombre total des marchés)				73%				27%	100%
(en % du montant total des marchés)				50%				50%	100%
Total ETAT + COLLECTIVITES LOCALES (PME sans critère de dépendance)									
	PME				Non PME				PME + non PME
<b>Total Etat + Coll. Loc.</b>				total PME				total non PME	
Nombre de marchés				77 945				32 264	110 209
(en % du nombre total des marchés)				71%				29%	100%
Montant total des marchés (Euros)				26 952 259 760				39 977 203 870	66 929 463 630
(en % du montant total des marchés)				40%				60%	100%

Sources : ARAMIS, SUSE, LIFI, DIANE ; Traitement des données : DGFIP, DAJ, INSEE, DGTPE

**Tableau 2 : MARCHES PUBLICS ET PME en 2008 (critères européens y compris critère de dépendance)**

ETAT (PME avec critère de dépendance)									
	PME				Non PME				PME + non PME
	TPE (0 à 19)	Petites (20-49)	Moyennes (50 à 249)	total PME	<250	250-1000	> 1000	total non PME	
Nombre de marchés	6 251	2 687	1 929	10 867	3 652	3 446	4 089	11 187	22 054
Montant total des marchés (Euros)	4 750 950 756	1 448 770 770	1 399 080 705	7 598 802 231	5 412 643 222	7 527 418 983	14 864 924 496	27 804 986 701	35 403 788 931
<b>Etat</b>									
(en % du nombre total des marchés Etat)	28%	12%	9%	49%	17%	16%	19%	51%	100%
(en % du montant total des marchés Etat)	13%	4%	4%	21%	15%	21%	42%	79%	100%
COLLECTIVITES LOCALES (PME avec critère de dépendance)									
	PME				Non PME				PME + non PME
	TPE (0 à 19)	Petites (20-49)	Moyennes (50 à 249)	total PME	<250	250-1000	> 1000	total non PME	
Nombre de marchés	32 329	15 683	7 540	55 552	12 094	10 383	10 126	32 603	88 155
Montant total des marchés (Euros)	6 512 584 471	3 458 426 391	2 736 033 932	12 707 044 794	5 434 321 314	5 560 146 845	7 824 161 746	18 818 629 905	31 525 674 699
<b>Coll. Loc.</b>									
(en % du nombre total des marchés)	37%	18%	9%	63%	14%	12%	11%	37%	100%
(en % du montant total des marchés)	21%	11%	9%	40%	17%	18%	25%	60%	100%
Total ETAT + COLLECTIVITES LOCALES (PME avec critère de dépendance)									
Total Etat + Coll. Loc.				total PME				total non PME	PME + non PME
Nombre de marchés				66 419				43 790	110 209
(en % du nombre total des marchés)				60%				40%	100%
Montant total des marchés (Euros)				20 305 847 025				46 623 616 606	66 929 463 630
(en % du montant total des marchés)				30%				70%	100%

Sources : ARAMIS, SUSE, LIFI, DIANE ; Traitement des données : DGFIP, DAJ, INSEE, DGTPE

**Tableau 2Bis : Comparaison 2007-2008 MARCHES PUBLICS ET PME (définition de la PME conforme aux critères européens y compris le critère de dépendance)**

2007- ETAT (PME avec critère de dépendance)									
	PME				Non PME				PME + non PME
	TPE (0 à 19)	Petites (20-49)	Moyennes (50 à 249)	total PME	<250	250-1000	> 1000	total non PME	
Nombre de marchés	6 334	2 739	1 802	10 875	3 147	2 901	3 922	9 970	20 845
Montant total des marchés (Euros)	3 620 755 121	1 316 933 404	1 004 769 039	5 942 457 564	3 186 693 468	3 833 275 135	8 297 571 720	15 317 540 323	21 259 997 887
2008 - ETAT (PME avec critère de dépendance)									
	PME				Non PME				PME + non PME
	TPE (0 à 19)	Petites (20-49)	Moyennes (50 à 249)	total PME	<250	250-1000	> 1000	total non PME	
Nombre de marchés	6 251	2 687	1 929	10 867	3 652	3 446	4 089	11 187	22 054
Montant total des marchés (Euros)	4 750 950 756	1 448 770 770	1 399 080 705	7 598 802 231	5 412 643 222	7 527 418 983	14 864 924 496	27 804 986 701	35 403 788 931
2007 - COLLECTIVITES LOCALES (PME avec critère de dépendance)									
	PME				Non PME				PME + non PME
	TPE (0 à 19)	Petites (20-49)	Moyennes (50 à 249)	total PME	<250	250-1000	> 1000	total non PME	
Nombre de marchés	31 838	15 504	7 753	55 095	12 246	9 757	8 868	30 871	85 966
Montant total des marchés (Euros)	5 322 024 613	3 562 729 246	2 447 475 010	11 332 228 869	5 185 452 485	5 875 102 590	5 286 390 249	16 346 945 324	27 679 174 193
2008 - COLLECTIVITES LOCALES (PME avec critère de dépendance)									
	PME				Non PME				PME + non PME
	TPE (0 à 19)	Petites (20-49)	Moyennes (50 à 249)	total PME	<250	250-1000	> 1000	total non PME	
Nombre de marchés	32 329	15 683	7 540	55 552	12 094	10 383	10 126	32 603	88 155
Montant total des marchés (Euros)	6 512 584 471	3 458 426 391	2 736 033 932	12 707 044 794	5 434 321 314	5 560 146 845	7 824 161 746	18 818 629 905	31 525 674 699
2007 - Total ETAT + COLLECTIVITES LOCALES (PME avec critère de dépendance)									
Total Etat + Coll. Loc.				total PME				total non PME	PME + non PME
Nombre de marchés				65 970				40 841	106 811
(en % du nombre total des marchés)				62%				38%	100%
Montant total des marchés (Euros)				17 274 686 433				31 664 485 647	48 939 172 080
(en % du montant total des marchés)				35%				65%	100%
2008 - Total ETAT + COLLECTIVITES LOCALES (PME avec critère de dépendance)									
Total Etat + Coll. Loc.				total PME				total non PME	PME + non PME
Nombre de marchés				66 419				43 790	110 209
(en % du nombre total des marchés)				60%				40%	100%
Montant total des marchés (Euros)				20 305 847 025				46 623 616 606	66 929 463 630
(en % du montant total des marchés)				30%				70%	100%

Sources : ARAMIS, SUSE, LIFI, DIANE ; Traitement des données : DGFIP, DAJ, INSEE, DGTPE

## ANNEXE 3 : marchés publics de l'Etat par nombre de marchés

**Tableau 3 : ETAT : Nombre de marchés par catégorie d'entreprise et par type de Procédure (en %)**

Procédure	PME (nb de salariés)				Non PME (salariés)			Ensemble des entreprises
	TPE (0 à 19)	Petites E (20 à 49)	Moyennes E (50 à 249)	Total PME* (0 à 249)	(< 250)	(250 - 1000 )	(> 1000)	
01	26%	14%	10%	50%	17%	16%	17%	100%
02	24%	12%	9%	45%	17%	15%	23%	100%
03	28%	11%	7%	46%	21%	17%	16%	100%
04	29%	7%	6%	41%	14%	16%	29%	100%
05	51%	7%	3%	61%	7%	9%	23%	100%
06	33%	10%	5%	48%	29%	10%	14%	100%
07	88%	6%	0%	94%	6%	0%	0%	100%
08	20%	60%	0%	80%	0%	0%	20%	100%
09	43%	14%	8%	64%	12%	11%	13%	100%
10	19%	8%	9%	36%	17%	19%	28%	100%
Total	28%	12%	9%	49%	17%	16%	19%	100%

\* les PME sont définies avec le critère de dépendance.

Sources : ARAMIS, SUSE, LIFI, DIANE

**Tableau 4 : ETAT : Nombre de marchés par catégorie d'entreprise et par Durée (en %)**

Durée	PME (nb de salariés)				Non PME (salariés)			Ensemble des entreprises
	TPE (0 à 19)	Petites E (20 à 49)	Moyennes E (50 à 249)	Total PME* (0 à 249)	(< 250)	(250 - 1000 )	(> 1000)	
0-3 mois	31%	14%	8%	53%	16%	17%	15%	100%
4-6 mois	32%	13%	8%	53%	18%	14%	15%	100%
7-12 mois	28%	13%	9%	50%	17%	15%	18%	100%
13-24 mois	26%	12%	8%	47%	16%	17%	20%	100%
25-48 mois	27%	11%	10%	49%	16%	15%	20%	100%
> 49 mois	21%	7%	7%	35%	16%	17%	32%	100%
Total	28%	12%	9%	49%	17%	16%	19%	100%

\* les PME sont définies avec le critère de dépendance.

Sources : ARAMIS, SUSE, LIFI, DIANE

**Tableau 5 : ETAT : Nombre de marchés par catégorie d'entreprise et par Forme de marché (en %)**

Forme	PME (nb de salariés)				Non PME (salariés)			Ensemble des entreprises
	TPE (0 à 19)	Petites E (20 à 49)	Moyennes E (50 à 249)	Total PME* (0 à 249)	(< 250)	(250 - 1000 )	(> 1000)	
01	31%	13%	8%	52%	16%	15%	18%	100%
02	25%	11%	10%	46%	18%	18%	18%	100%
03	30%	15%	7%	52%	16%	16%	16%	100%
04	21%	8%	8%	36%	17%	14%	32%	100%
05	41%	14%	9%	65%	15%	7%	13%	100%
06	29%	9%	7%	45%	14%	11%	30%	100%
Total	28%	12%	9%	49%	17%	16%	19%	100%

\* les PME sont définies avec le critère de dépendance.

Sources : ARAMIS, SUSE, LIFI, DIANE

**Tableau 6 : ETAT : Nombre de marchés par catégorie d'entreprise et par type de Prix (en %)**

Type prix	PME (nb de salariés)				Non PME (salariés)			Ensemble des entreprises
	TPE (0 à 19)	Petites E (20 à 49)	Moyennes E (50 à 249)	Total PME* (0 à 249)	(< 250)	(250 - 1000 )	(> 1000)	
01	34%	11%	8%	53%	16%	14%	16%	100%
02	29%	13%	9%	51%	17%	15%	18%	100%
03	24%	12%	10%	46%	17%	17%	20%	100%
Total	28%	12%	9%	49%	17%	16%	19%	100%

\* les PME sont définies avec le critère de dépendance.

Sources : ARAMIS, SUSE, LIFI, DIANE

**Tableau 7 : ETAT : Nombre de marchés par catégorie d'entreprise et par code CPV (en %)**

Code CPV	PME (nb de salariés)				Non PME (salariés)			Ensemble des entreprises
	TPE (0 à 19)	Petites E (20 à 49)	Moyennes E (50 à 249)	Total PME* (0 à 249)	(< 250)	(250 - 1000 )	(> 1000)	
F	27%	13%	9%	49%	19%	15%	17%	100%
S	27%	8%	9%	44%	15%	17%	24%	100%
T	32%	18%	8%	58%	15%	15%	12%	100%
Total	28%	12%	9%	49%	17%	16%	19%	100%

\* les PME sont définies avec le critère de dépendance.

Sources : ARAMIS, SUSE, LIFI, DIANE

**Tableau 8 : ETAT : Nombre de marchés par catégorie d'entreprise et par tranches de Montants (en %)**

Montants	PME (nb de salariés)				Non PME (salariés)			Ensemble des entreprises
	TPE (0 à 19)	Petites E (20 à 49)	Moyennes E (50 à 249)	Total PME* (0 à 249)	(< 250)	(250 - 1000 )	(> 1000)	
<=0€	28%	9%	7%	43%	12%	17%	28%	100%
1€-10K	44%	16%	7%	67%	9%	9%	16%	100%
10K€-90K	41%	16%	9%	67%	14%	9%	11%	100%
90K€-150	32%	14%	9%	55%	16%	15%	14%	100%
150K€-230	30%	13%	9%	52%	17%	14%	16%	100%
230K€-1000	25%	12%	9%	46%	17%	17%	20%	100%
>1000K	15%	7%	8%	29%	20%	22%	29%	100%
Total	28%	12%	9%	49%	17%	16%	19%	100%

\* les PME sont définies avec le critère de dépendance.

Sources : ARAMIS, SUSE, LIFI, DIANE

**Tableau 9 - ETAT : Nombre de marchés, par domaine d'activité (Fournitures/Services/Travaux) et par tranches de montant (en %)**

Montants	Total PME			Total autres entreprises			Ensemble des entreprises
	F	S	T	F	S	T	
<=0€	15%	15%	12%	34%	17%	6%	100%
1€-10K	22%	20%	24%	14%	14%	5%	100%
10K€-90K	16%	19%	32%	11%	12%	11%	100%
90K€-150	17%	21%	17%	14%	21%	9%	100%
150K€-230	18%	19%	15%	15%	23%	10%	100%
230K€-1000	16%	17%	13%	17%	25%	12%	100%
>1000K	13%	11%	6%	27%	30%	13%	100%
Total	16%	18%	15%	17%	23%	11%	100%

\* les PME sont définies avec le critère de dépendance.

Sources : ARAMIS, SUSE, LIFI, DIANE

**Tableau 10 - ETAT : Nombre de marchés, par domaine d'activité (Fournitures/Services/Travaux) et par tranches de durée (en %)**

Durée	Total PME			Total autres entreprises			Ensemble des entreprises
	F	S	T	F	S	T	
0-3 mois	20%	12%	22%	14%	16%	17%	100%
4-6 mois	15%	11%	27%	12%	16%	18%	100%
7-12 mois	13%	18%	19%	15%	22%	13%	100%
13-24 mois	15%	18%	14%	18%	24%	11%	100%
25-48 mois	19%	24%	6%	22%	26%	3%	100%
> 49 mois	13%	20%	2%	19%	42%	4%	100%
Total	16%	18%	15%	17%	23%	11%	100%

\* les PME sont définies avec le critère de dépendance.

Sources : ARAMIS, SUSE, LIFI, DIANE

**Tableau 11 - ETAT : Nombre de marchés, par situation géographique et par tranches de montant (en %)**

	Part du nombre de contrats attribués aux PME par des acheteurs du même département	Part du nombre de contrats attribués aux Autres entreprises par des acheteurs du même département	Part du nombre de contrats attribués (Toutes entreprises confondues) par des acheteurs du même département
<=0€	32%	21%	26%
1€-10K	27%	20%	24%
10K€-90K	32%	14%	26%
90K€-150	20%	16%	18%
150K€-230	17%	14%	16%
230K€-1000	18%	13%	15%
>1000K	15%	17%	16%
<b>Total</b>	<b>20%</b>	<b>15%</b>	<b>17%</b>

\* les PME sont définies avec le critère de dépendance.

Sources : ARAMIS, SUSE, LIFI, DIANE

## ANNEXE 4 : marchés publics des collectivités territoriales par nombre de marchés

**Tableau 12 : COLL. LOC : Nombre de marchés par catégorie d'entreprise et par type de Procédure (en %)**

Procédure	PME (nb de salariés)				Non PME (salariés)			Ensemble des entreprises
	TPE (0 à 19)	Petites E (20 à 49)	Moyennes E (50 à 249)	Total PME* (0 à 249)	(< 250)	(250 - 1000 )	(> 1000)	
01	32%	19%	9%	60%	15%	12%	12%	100%
02	37%	20%	6%	63%	14%	11%	12%	100%
03	43%	22%	10%	75%	10%	7%	8%	100%
04	25%	14%	9%	49%	18%	16%	17%	100%
05	50%	16%	5%	70%	13%	2%	16%	100%
06	22%	13%	13%	49%	19%	11%	21%	100%
07	85%	9%	2%	95%	1%	3%	1%	100%
08	40%	7%	0%	47%	13%	27%	13%	100%
09	45%	15%	7%	68%	12%	10%	10%	100%
10	35%	11%	7%	54%	9%	22%	15%	100%
Total	37%	18%	9%	63%	14%	12%	11%	100%

\* les PME sont définies avec le critère de dépendance.

Sources : ARAMS, SUSE, LIFI, DIANE

**Tableau 13 : COLL. LOC : Nombre de marchés par catégorie d'entreprise et par Durée (en %)**

Durée	PME (nb de salariés)				Non PME (salariés)			Ensemble des entreprises
	TPE (0 à 19)	Petites E (20 à 49)	Moyennes E (50 à 249)	Total PME* (0 à 249)	(< 250)	(250 - 1000 )	(> 1000)	
0-3 mois	41%	19%	8%	67%	12%	10%	10%	100%
4-6 mois	43%	20%	9%	71%	11%	9%	9%	100%
7-12 mois	38%	19%	8%	65%	13%	11%	11%	100%
13-24 mois	34%	19%	9%	62%	14%	12%	12%	100%
25-48 mois	31%	15%	9%	54%	16%	15%	14%	100%
> 49 mois	25%	13%	9%	47%	17%	18%	18%	100%
Total	37%	18%	9%	63%	14%	12%	11%	100%

\* les PME sont définies avec le critère de dépendance.

Sources : ARAMS, SUSE, LIFI, DIANE

**Tableau 14 : COLL. LOC : Nombre de marchés par catégorie d'entreprise et par Forme de marché (en %)**

Forme	PME (nb de salariés)				Non PME (salariés)			Ensemble des entreprises
	TPE (0 à 19)	Petites E (20 à 49)	Moyennes E (50 à 249)	Total PME* (0 à 249)	(< 250)	(250 - 1000 )	(> 1000)	
01	42%	20%	8%	71%	10%	9%	10%	100%
02	27%	14%	9%	50%	20%	16%	14%	100%
03	35%	20%	10%	65%	13%	11%	11%	100%
04	34%	21%	8%	62%	14%	9%	14%	100%
05	47%	18%	8%	73%	10%	9%	9%	100%
06	33%	12%	7%	52%	15%	19%	14%	100%
Total	37%	18%	9%	63%	14%	12%	11%	100%

\* les PME sont définies avec le critère de dépendance.

Sources : ARAMS, SUSE, LIFI, DIANE

**Tableau 15 : COLL. LOC : Nombre de marchés par catégorie d'entreprise et par type de Prix (en %)**

Type prix	PME (nb de salariés)				Non PME (salariés)			Ensemble des entreprises
	TPE (0 à 19)	Petites E (20 à 49)	Moyennes E (50 à 249)	Total PME* (0 à 249)	(< 250)	(250 - 1000 )	(> 1000)	
01	39%	16%	8%	63%	15%	12%	11%	100%
02	38%	20%	9%	67%	12%	10%	11%	100%
03	33%	18%	9%	60%	14%	13%	13%	100%
Total	37%	18%	9%	63%	14%	12%	11%	100%

\* les PME sont définies avec le critère de dépendance.

Sources : ARAMS, SUSE, LIFI, DIANE

**Tableau 16 : COLL. LOC : Nombre de marchés par catégorie d'entreprise et par code CPV (en %)**

Code CPV	PME (nb de salariés)				Non PME (salariés)			Ensemble des entreprises
	TPE (0 à 19)	Petites E (20 à 49)	Moyennes E (50 à 249)	Total PME* (0 à 249)	(< 250)	(250 - 1000 )	(> 1000)	
F	25%	14%	9%	48%	22%	17%	13%	100%
S	43%	11%	8%	62%	10%	13%	15%	100%
T	42%	23%	8%	74%	9%	8%	9%	100%
Total	37%	18%	9%	63%	14%	12%	11%	100%

\* les PME sont définies avec le critère de dépendance.

Sources : ARAMS, SUSE, LIFI, DIANE

**Tableau 17 : COLL. LOC : Nombre de marchés par catégorie d'entreprise et par tranches de Montants (en %)**

Montants	PME (nb de salariés)				Non PME (salariés)			Ensemble des entreprises
	TPE (0 à 19)	Petites E (20 à 49)	Moyennes E (50 à 249)	Total PME* (0 à 249)	(< 250)	(250 - 1000 )	(> 1000)	
<=0€	34%	17%	7%	58%	15%	13%	14%	100%
1€-10K	42%	16%	7%	65%	13%	12%	9%	100%
10K€-90K	43%	18%	8%	69%	12%	10%	9%	100%
90K€-150	37%	20%	9%	65%	14%	10%	10%	100%
150K€-230	34%	19%	10%	62%	14%	11%	12%	100%
230K€-1000	27%	18%	10%	54%	16%	14%	16%	100%
>1000K	16%	13%	10%	39%	19%	19%	23%	100%
Total	37%	18%	9%	63%	14%	12%	11%	100%

\* les PME sont définies avec le critère de dépendance.

Sources : ARAMIS, SUSE, LIFI, DIANE

**Tableau 18 - COLL. LOC : Nombre de marchés, par domaine d'activité (Fournitures/Services/Travaux) et par tranches de montant (en %)**

Montants	Total PME			Total autres entreprises			Ensemble des entreprises
	F	S	T	F	S	T	
<=0€	18%	19%	20%	23%	13%	7%	100%
1€-10K	23%	12%	30%	22%	8%	5%	100%
10K€-90K	17%	13%	39%	15%	7%	9%	100%
90K€-150	14%	12%	39%	14%	7%	13%	100%
150K€-230	14%	13%	36%	15%	7%	16%	100%
230K€-1000	11%	11%	32%	17%	8%	20%	100%
>1000K	8%	13%	18%	24%	13%	24%	100%
Total	16%	12%	34%	17%	8%	12%	100%

\* les PME sont définies avec le critère de dépendance.

Sources : ARAMIS, SUSE, LIFI, DIANE

**Tableau 19 - COLL. LOC : Nombre de marchés, par domaine d'activité (Fournitures/Services/Travaux) et par tranches de durée (en %)**

Durée	Total PME			Total autres entreprises			Ensemble des entreprises
	F	S	T	F	S	T	
0-3 mois	15%	10%	42%	9%	5%	19%	100%
4-6 mois	9%	7%	55%	6%	3%	21%	100%
7-12 mois	16%	11%	38%	20%	5%	10%	100%
13-24 mois	16%	10%	36%	24%	4%	10%	100%
25-48 mois	23%	18%	12%	25%	16%	5%	100%
> 49 mois	5%	38%	4%	9%	39%	5%	100%
Total	16%	12%	34%	17%	8%	12%	100%

\* les PME sont définies avec le critère de dépendance.

Sources : ARAMIS, SUSE, LIFI, DIANE

**Tableau 20 - COLL. LOC : Nombre de marchés, par situation géographique et par tranches de montant (en %)**

	Part du nombre de contrats attribués aux PME par des acheteurs du même département	Part du nombre de contrats attribués aux Autres entreprises par des acheteurs du même département	Part du nombre de contrats attribués (Toutes entreprises confondues) par des acheteurs du même département
<=0€	51%	16%	36%
1€-10K	54%	11%	39%
10K€-90K	60%	17%	47%
90K€-150	59%	19%	45%
150K€-230	60%	19%	45%
230K€-1000	58%	20%	41%
>1000K	53%	20%	33%
<b>Total</b>	<b>58%</b>	<b>18%</b>	<b>43%</b>

\* les PME sont définies avec le critère de dépendance.

Sources : ARAMIS, SUSE, LIFI, DIANE

## ANNEXE 5 : marchés publics de l'Etat par montants

**Tableau 21 : ETAT : Montant des marchés par catégorie d'entreprise et par type de Procédure (en %)**

Procédure	PME (nb de salariés)				Non PME (salariés)			Ensemble des entreprises
	TPE (0 à 19)	Petites E (20 à 49)	Moyennes E (50 à 249)	Total PME* (0 à 249)	(< 250)	(250 - 1000 )	(> 1000)	
01	15%	6%	6%	27%	19%	22%	33%	100%
02	14%	4%	4%	22%	22%	19%	37%	100%
03	15%	3%	2%	20%	21%	32%	28%	100%
04	8%	1%	1%	9%	4%	11%	76%	100%
05	10%	0%	1%	11%	4%	15%	70%	100%
06	8%	6%	7%	21%	26%	8%	45%	100%
07	84%	4%	0%	87%	13%	0%	0%	100%
08	0%	34%	0%	35%	0%	0%	65%	100%
09	14%	5%	5%	24%	9%	51%	15%	100%
10	15%	5%	4%	24%	16%	18%	41%	100%
Total	13%	4%	4%	21%	15%	21%	42%	100%

\* les PME sont définies avec le critère de dépendance.

Sources : ARAMIS, SUSE, LIFI, DIANE

**Tableau 22 : ETAT : Montant des marchés par catégorie d'entreprise et par Durée (en %)**

Durée	PME (nb de salariés)				Non PME (salariés)			Ensemble des entreprises
	TPE (0 à 19)	Petites E (20 à 49)	Moyennes E (50 à 249)	Total PME* (0 à 249)	(< 250)	(250 - 1000 )	(> 1000)	
0-3 mois	17%	23%	6%	46%	13%	17%	24%	100%
4-6 mois	19%	9%	6%	34%	19%	21%	26%	100%
7-12 mois	18%	5%	5%	27%	21%	23%	28%	100%
13-24 mois	11%	7%	4%	21%	17%	23%	39%	100%
25-48 mois	12%	4%	5%	22%	21%	21%	36%	100%
> 49 mois	13%	1%	2%	16%	6%	21%	57%	100%
Total	13%	4%	4%	21%	15%	21%	42%	100%

\* les PME sont définies avec le critère de dépendance.

Sources : ARAMIS, SUSE, LIFI, DIANE

**Tableau 23 : ETAT : Montant des marchés par catégorie d'entreprise et par Forme de marché (en %)**

Forme	PME (nb de salariés)				Non PME (salariés)			Ensemble des entreprises
	TPE (0 à 19)	Petites E (20 à 49)	Moyennes E (50 à 249)	Total PME* (0 à 249)	(< 250)	(250 - 1000 )	(> 1000)	
01	18%	6%	5%	29%	16%	19%	36%	100%
02	16%	6%	6%	28%	24%	25%	23%	100%
03	6%	2%	1%	9%	13%	21%	57%	100%
04	13%	1%	1%	15%	3%	21%	61%	100%
05	29%	6%	12%	47%	16%	9%	29%	100%
06	4%	2%	3%	9%	7%	7%	77%	100%
Total	13%	4%	4%	21%	15%	21%	42%	100%

\* les PME sont définies avec le critère de dépendance.

Sources : ARAMIS, SUSE, LIFI, DIANE

**Tableau 24 : ETAT : Montant des marchés par catégorie d'entreprise et par type de Prix (en %)**

Type prix	PME (nb de salariés)				Non PME (salariés)			Ensemble des entreprises
	TPE (0 à 19)	Petites E (20 à 49)	Moyennes E (50 à 249)	Total PME* (0 à 249)	(< 250)	(250 - 1000 )	(> 1000)	
01	22%	8%	7%	37%	19%	15%	28%	100%
02	11%	5%	8%	23%	22%	13%	42%	100%
03	13%	3%	3%	19%	14%	23%	44%	100%
Total	13%	4%	4%	21%	15%	21%	42%	100%

\* les PME sont définies avec le critère de dépendance.

Sources : ARAMIS, SUSE, LIFI, DIANE

**Tableau 25 : ETAT : Montant des marchés par catégorie d'entreprise et par code CPV (en %)**

Code CPV	PME (nb de salariés)				Non PME (salariés)			Ensemble des entreprises
	TPE (0 à 19)	Petites E (20 à 49)	Moyennes E (50 à 249)	Total PME* (0 à 249)	(< 250)	(250 - 1000 )	(> 1000)	
F	12%	4%	3%	19%	16%	19%	46%	100%
S	14%	4%	5%	22%	15%	19%	44%	100%
T	18%	7%	3%	28%	14%	35%	23%	100%
Total	13%	4%	4%	21%	15%	21%	42%	100%

\* les PME sont définies avec le critère de dépendance.

Sources : ARAMIS, SUSE, LIFI, DIANE

**Tableau 26 : ETAT : Montant des marchés par catégorie d'entreprise et par tranches de Montants (en %)**

Montants	PME (nb de salariés)				Non PME (salariés)			Ensemble des entreprises
	TPE (0 à 19)	Petites E (20 à 49)	Moyennes E (50 à 249)	Total PME* (0 à 249)	(< 250)	(250 - 1000)	(> 1000)	
<=0€								
1€-10K	46%	16%	8%	70%	8%	8%	13%	100%
10K€-90K	39%	16%	10%	65%	15%	9%	11%	100%
90K€-150	32%	14%	9%	55%	16%	15%	14%	100%
150K€-230	30%	13%	9%	52%	17%	14%	16%	100%
230K€-1000	25%	11%	9%	45%	18%	17%	20%	100%
>1000K	11%	3%	3%	17%	15%	22%	46%	100%
Total	13%	4%	4%	21%	15%	21%	42%	100%

\* les PME sont définies avec le critère de dépendance.

Sources : ARAMIS, SUSE, LIFI, DIANE

**Tableau 27 - ETAT: Montant de marchés, par domaine d'activité (Fournitures/Services/Travaux) et par tranches de montant (en %)**

Montants	Total PME			Total autres entreprises			Ensemble des entreprises
	F	S	T	F	S	T	
<=0€							
1€-10K	17%	19%	34%	11%	13%	6%	100%
10K€-90K	16%	20%	29%	12%	12%	11%	100%
90K€-150	17%	21%	17%	14%	22%	9%	100%
150K€-230	18%	19%	15%	15%	23%	10%	100%
230K€-1000	16%	17%	12%	17%	26%	13%	100%
>1000K	8%	7%	2%	44%	29%	10%	100%
Total	9%	8%	4%	40%	29%	10%	100%

\* les PME sont définies avec le critère de dépendance.

Sources : ARAMIS, SUSE, LIFI, DIANE

**Tableau 28 - ETAT : Montant de marchés, par domaine d'activité (Fournitures/Services/Travaux) et par tranches de durée (en %)**

Durée	Total PME			Total autres entreprises			Ensemble des entreprises
	F	S	T	F	S	T	
0-3 mois	11%	23%	12%	15%	21%	17%	100%
4-6 mois	11%	6%	16%	23%	20%	23%	100%
7-12 mois	8%	11%	8%	27%	30%	16%	100%
13-24 mois	9%	8%	5%	40%	21%	17%	100%
25-48 mois	12%	7%	2%	40%	27%	11%	100%
> 49 mois	6%	7%	2%	47%	33%	4%	100%
Total	9%	8%	4%	40%	29%	10%	100%

\* les PME sont définies avec le critère de dépendance.

Sources : ARAMIS, SUSE, LIFI, DIANE

**Tableau 29 - ETAT : Montant de marchés, par situation géographique et par tranches de montant (en %)**

	Part du nombre de contrats attribués aux PME par des acheteurs du même département	Part du nombre de contrats attribués aux Autres entreprises par des acheteurs du même département	de contrats attribués (Toutes entreprises confondues) par des acheteurs du même
1€-10K	28%	14%	24%
10K€-90K	32%	15%	26%
90K€-150	20%	16%	18%
150K€-230	17%	14%	16%
230K€-1000	18%	14%	15%
>1000K	15%	25%	24%
<b>Total</b>	<b>16%</b>	<b>24%</b>	<b>23%</b>

\* les PME sont définies avec le critère de dépendance.

Sources : ARAMIS, SUSE, LIFI, DIANE

## ANNEXE 6 : marchés publics des collectivités territoriales par montants

**Tableau 30 : COLL. LOC : Montant des marchés par catégorie d'entreprise et par type de Procédure (en %)**

Procédure	PME (nb de salariés)				Non PME (salariés)			Ensemble des entreprises
	TPE (0 à 19)	Petites E (20 à 49)	Moyennes E (50 à 249)	Total PME* (0 à 249)	(< 250)	(250 - 1000)	(> 1000)	
01	17%	12%	8%	36%	18%	19%	27%	100%
02	52%	6%	3%	61%	13%	18%	8%	100%
03	33%	14%	14%	61%	14%	10%	14%	100%
04	9%	5%	6%	21%	24%	21%	35%	100%
05	10%	8%	4%	22%	7%	0%	71%	100%
06	4%	9%	47%	59%	6%	26%	9%	100%
07	89%	7%	3%	98%	0%	2%	0%	100%
08	34%	0%	0%	34%	1%	53%	12%	100%
09	38%	14%	8%	60%	12%	10%	17%	100%
10	14%	9%	5%	28%	19%	27%	27%	100%
Total	21%	11%	9%	40%	17%	18%	25%	100%

\* les PME sont définies avec le critère de dépendance.

Sources : ARAMIS, SUSE, LIFI, DIANE

**Tableau 31 : COLL. LOC : Montant des marchés par catégorie d'entreprise et par Durée (en %)**

Durée	PME (nb de salariés)				Non PME (salariés)			Ensemble des entreprises
	TPE (0 à 19)	Petites E (20 à 49)	Moyennes E (50 à 249)	Total PME* (0 à 249)	(< 250)	(250 - 1000)	(> 1000)	
0-3 mois	42%	11%	13%	65%	11%	11%	13%	100%
4-6 mois	23%	16%	10%	49%	16%	18%	16%	100%
7-12 mois	27%	13%	7%	47%	18%	13%	23%	100%
13-24 mois	16%	11%	9%	35%	17%	21%	27%	100%
25-48 mois	16%	10%	8%	34%	17%	19%	29%	100%
> 49 mois	16%	10%	9%	35%	26%	18%	21%	100%
Total	21%	11%	9%	40%	17%	18%	25%	100%

\* les PME sont définies avec le critère de dépendance.

Sources : ARAMIS, SUSE, LIFI, DIANE

**Tableau 32 : COLL. LOC : Montant des marchés par catégorie d'entreprise et par Forme de marché (en %)**

Forme	PME (nb de salariés)				Non PME (salariés)			Ensemble des entreprises
	TPE (0 à 19)	Petites E (20 à 49)	Moyennes E (50 à 249)	Total PME* (0 à 249)	(< 250)	(250 - 1000)	(> 1000)	
01	28%	14%	11%	52%	15%	16%	17%	100%
02	15%	9%	7%	31%	19%	18%	32%	100%
03	18%	13%	8%	39%	17%	27%	17%	100%
04	13%	8%	18%	39%	15%	9%	37%	100%
05	16%	7%	10%	34%	9%	28%	29%	100%
06	16%	8%	10%	34%	34%	12%	19%	100%
Total	21%	11%	9%	40%	17%	18%	25%	100%

\* les PME sont définies avec le critère de dépendance.

Sources : ARAMIS, SUSE, LIFI, DIANE

**Tableau 33 : COLL. LOC : Montant des marchés par catégorie d'entreprise et par type de Prix (en %)**

Type prix	PME (nb de salariés)				Non PME (salariés)			Ensemble des entreprises
	TPE (0 à 19)	Petites E (20 à 49)	Moyennes E (50 à 249)	Total PME* (0 à 249)	(< 250)	(250 - 1000)	(> 1000)	
01	19%	6%	5%	30%	18%	17%	35%	100%
02	21%	13%	7%	41%	19%	16%	24%	100%
03	22%	15%	13%	50%	16%	19%	16%	100%
Total	21%	11%	9%	40%	17%	18%	25%	100%

\* les PME sont définies avec le critère de dépendance.

Sources : ARAMIS, SUSE, LIFI, DIANE

**Tableau 34 : COLL. LOC : Montant des marchés par catégorie d'entreprise et par code CPV (en %)**

Code CPV	PME (nb de salariés)				Non PME (salariés)			Ensemble des entreprises
	TPE (0 à 19)	Petites E (20 à 49)	Moyennes E (50 à 249)	Total PME* (0 à 249)	(< 250)	(250 - 1000)	(> 1000)	
F	19%	6%	5%	30%	18%	17%	35%	100%
S	21%	13%	7%	41%	19%	16%	24%	100%
T	22%	15%	13%	50%	16%	19%	16%	100%
Total	21%	11%	9%	40%	17%	18%	25%	100%

\* les PME sont définies avec le critère de dépendance.

Sources : ARAMIS, SUSE, LIFI, DIANE

**Tableau 35 - COLL. LOC : Montant des marchés par catégorie d'entreprise et par tranches de Montants (en %)**

Montants	PME (nb de salariés)				Non PME (salariés)			Ensemble des entreprises
	TPE (0 à 19)	Petites E (20 à 49)	Moyennes E (50 à 249)	Total PME* (0 à 249)	(< 250)	(250 - 1000 )	(> 1000)	
<=0€								
1€-10K	44%	17%	7%	68%	11%	12%	9%	100%
10K€-90K	41%	19%	8%	68%	13%	10%	9%	100%
90K€-150	36%	20%	9%	65%	14%	10%	10%	100%
150K€-230	34%	19%	10%	62%	14%	11%	12%	100%
230K€-1000	26%	17%	10%	53%	16%	15%	17%	100%
>1000K	16%	7%	8%	31%	18%	20%	30%	100%
Total	21%	11%	9%	40%	17%	18%	25%	100%

\* les PME sont définies avec le critère de dépendance.

Sources : ARAMIS, SUSE, LIFI, DIANE

**Tableau 36 - COLL. LOC : Montant de marchés, par domaine d'activité (Fournitures/Services/Travaux) et par tranches de montant (en %)**

Montants	Total PME			Total autres entreprises			Ensemble des entreprises
	F	S	T	F	S	T	
<=0€							
1€-10K	22%	13%	33%	19%	8%	5%	100%
10K€-90K	16%	13%	39%	15%	7%	10%	100%
90K€-150	14%	12%	39%	14%	7%	14%	100%
150K€-230	14%	13%	36%	15%	7%	16%	100%
230K€-1000	11%	11%	31%	17%	9%	21%	100%
>1000K	7%	10%	14%	31%	14%	23%	100%
Total	9%	11%	21%	26%	12%	21%	100%

\* les PME sont définies avec le critère de dépendance.

Sources : ARAMIS, SUSE, LIFI, DIANE

**Tableau 37 - COLL. LOC : Montant de marchés, par domaine d'activité (Fournitures/Services/Travaux) et par tranches de durée (en %)**

Durée	Total PME			Total autres entreprises			Ensemble des entreprises
	F	S	T	F	S	T	
0-3 mois	7%	15%	43%	6%	4%	25%	100%
4-6 mois	5%	3%	41%	7%	2%	41%	100%
7-12 mois	10%	9%	28%	25%	4%	24%	100%
13-24 mois	10%	3%	22%	43%	3%	19%	100%
25-48 mois	10%	11%	13%	29%	17%	20%	100%
> 49 mois	2%	30%	3%	6%	47%	13%	100%
Total	9%	11%	21%	26%	12%	21%	100%

\* les PME sont définies avec le critère de dépendance.

Sources : ARAMIS, SUSE, LIFI, DIANE

**Tableau 38 - COLL. LOC : Montant de marchés, par situation géographique et par tranches de montant (en %)**

	Part du nombre de contrats attribués aux PME par des acheteurs du même département	Part du nombre de contrats attribués aux Autres entreprises par des acheteurs du même département	Part du nombre de contrats attribués (Toutes entreprises confondues) par des acheteurs du même département
1€-10K	57%	12%	43%
10K€-90K	60%	19%	47%
90K€-150	59%	19%	45%
150K€-230	60%	19%	44%
230K€-1000	57%	20%	40%
>1000K	58%	21%	32%
<b>Total</b>	<b>58%</b>	<b>21%</b>	<b>36%</b>

\* les PME sont définies avec le critère de dépendance.

Sources : ARAMIS, SUSE, LIFI, DIANE

## Annexe 7

### Variations 2007-2008 du nombre des marchés recensés

**Tableau 39 : ETAT + Coll Terr : Variation 2007-2008 du nombre de marchés par catégorie d'entreprise et par tranches de montants (en %)**

	PME (nb de salariés)				Non PME (salariés)			Ensemble des entreprises
	TPE (0 à 19)	Petites E (20 à 49)	Moyennes E (50 à 249)	Total PME* (0 à 249)	(< 250)	(250 - 1000 )	(> 1000)	
0-90.000 €	-5%	-3%	-7%	-5%	-2%	9%	5%	-2%
90,000-1M€	10%	4%	4%	7%	4%	9%	13%	8%
> 1 M€	11%	8%	8%	9%	11%	11%	20%	12%
Total	1%	1%	-1%	1%	2%	9%	11%	3%

**Tableau 40 : ETAT : Variation 2007-2008 du nombre de marchés par catégorie d'entreprise et par tranches de montants (en %)**

	PME (nb de salariés)				Non PME (salariés)			Ensemble des entreprises
	TPE (0 à 19)	Petites E (20 à 49)	Moyennes E (50 à 249)	Total PME* (0 à 249)	(< 250)	(250 - 1000 )	(> 1000)	
0-90.000 €	-45%	-45%	-43%	-45%	-38%	-54%	-44%	-45%
90,000-1M€	28%	21%	26%	26%	30%	42%	17%	27%
> 1 M€	12%	16%	18%	15%	30%	34%	15%	21%
Total	-1%	-2%	7%	0%	16%	19%	4%	6%

**Tableau 41 : COLL. LOC : Variation 2007-2008 du nombre de marchés par catégorie d'entreprise et par tranches de montants (en %)**

	PME (nb de salariés)				Non PME (salariés)			Ensemble des entreprises
	TPE (0 à 19)	Petites E (20 à 49)	Moyennes E (50 à 249)	Total PME* (0 à 249)	(< 250)	(250 - 1000 )	(> 1000)	
0-90.000 €	0%	2%	-3%	0%	2%	18%	15%	3%
90,000-1M€	4%	0%	-3%	2%	-5%	-3%	11%	1%
> 1 M€	10%	4%	3%	6%	-1%	-3%	25%	7%
Total	2%	1%	-3%	1%	-1%	6%	14%	3%

### Variations 2007-2008 des montants des marchés recensés

**Tableau 42 : ETAT + Coll Terr : Variation du montant des marchés par catégorie d'entreprise et par tranches de montants (en %)**

	PME (nb de salariés)				Non PME (salariés)			Ensemble des entreprises
	TPE (0 à 19)	Petites E (20 à 49)	Moyennes E (50 à 249)	Total PME* (0 à 249)	(< 250)	(250 - 1000 )	(> 1000)	
0-90.000 €	-12%	-10%	-12%	-12%	-2%	-1%	-2%	-9%
90,000-1M€	10%	1%	2%	6%	0%	6%	11%	6%
> 1 M€	42%	1%	34%	30%	42%	43%	78%	51%
Total	26%	1%	20%	18%	30%	35%	67%	37%

**Tableau 43 : ETAT : Variation 2007-2008 du montant des marchés par catégorie d'entreprise et par tranches de montants (en %)**

	PME (nb de salariés)				Non PME (salariés)			Ensemble des entreprises
	TPE (0 à 19)	Petites E (20 à 49)	Moyennes E (50 à 249)	Total PME* (0 à 249)	(< 250)	(250 - 1000 )	(> 1000)	
0-90.000 €	-52%	-52%	-39%	-51%	-34%	-62%	-55%	-51%
90,000-1M€	20%	5%	13%	15%	14%	22%	7%	14%
> 1 M€	38%	16%	57%	37%	86%	112%	87%	80%
Total	31%	10%	39%	28%	70%	96%	79%	67%

**Tableau 44 : COLL. LOC : Variation 2007-2008 du montant des marchés par catégorie d'entreprise et par tranches de montants (en %)**

	PME (nb de salariés)				Non PME (salariés)			Ensemble des entreprises
	TPE (0 à 19)	Petites E (20 à 49)	Moyennes E (50 à 249)	Total PME* (0 à 249)	(< 250)	(250 - 1000 )	(> 1000)	
0-90.000 €	-7%	-5%	-8%	-7%	2%	10%	10%	-3%
90,000-1M€	7%	0%	-2%	3%	-7%	-2%	15%	2%
> 1 M€	48%	-6%	23%	25%	10%	-7%	60%	22%
Total	22%	-3%	12%	12%	5%	-5%	48%	14%

Tableau 45 : Variation détaillée 2008/2007 du nombre et du montant des marchés par catégorie d'acheteurs publics et de fournisseurs

Var. en niveau		PME				Non PME				Total PME + non PME
		TPE (0 à 19)	Petites (20-49)	Moyennes (50 à 249)	total PME	<250	250-1000	> 1000	total non PME	
<b>Etat</b>	en nombre	-83	-52	127	-8	505	545	167	1 217	1 209
	en montant (Euros)	1 130 195 635	131 837 366	394 311 666	1 656 344 667	2 225 949 754	3 694 143 848	6 567 352 776	12 487 446 378	14 143 791 044
<b>Collectivités</b>	en nombre	491	179	-213	457	-152	626	1 258	1 732	2 189
	en montant (Euros)	1 190 559 858	-104 302 855	288 558 922	1 374 815 925	248 868 829	-314 955 745	2 537 771 497	2 471 684 581	3 846 500 506
<b>Total</b>	en nombre	408	127	-86	449	353	1 171	1 425	2 949	3 398
	en montant (Euros)	2 320 755 493	27 534 511	682 870 588	3 031 160 592	2 474 818 583	3 379 188 103	9 105 124 273	14 959 130 959	17 990 291 550
Var. en %		PME				Non PME				Total PME + non PME
		TPE (0 à 19)	Petites (20-49)	Moyennes (50 à 249)	total PME	<250	250-1000	> 1000	total non PME	
<b>Etat</b>	en nombre	-1%	-2%	7%	0%	16%	19%	4%	12%	6%
	en montant	31%	10%	39%	28%	70%	96%	79%	82%	67%
<b>Collectivités</b>	en nombre	2%	1%	-3%	1%	-1%	6%	14%	6%	3%
	en montant	22%	-3%	12%	12%	5%	-5%	48%	15%	14%
<b>Total</b>	en nombre	1%	1%	-1%	1%	2%	9%	11%	7%	3%
	en montant	26%	1%	20%	18%	30%	35%	67%	47%	37%

Sources : ARAMIS, SUSE, LIFI, DIANE ; Traitement des données : DGFIP, DAJ, INSEE, DGTPE